

Распоряжение Правительства Владимирской области от 20 декабря 2024 г. N 825-р "Об утверждении региональной программы "Повышение рождаемости во Владимирской области на 2024 - 2027 гг."

Во исполнение [Указа](#) Президента Российской Федерации от 07.05.2024 N 309 "О национальных целях развития Российской Федерации на период до 2030 года и на перспективу до 2036 года", в соответствии с [приказом](#) Министерства труда и социальной защиты Российской Федерации от 31.07.2024 N 387 "Об утверждении методических рекомендаций по актуализации региональных программ по повышению рождаемости":

1. Утвердить Региональную программу "Повышение рождаемости во Владимирской области на 2024 - 2027 гг." (далее - Программа) согласно [приложению](#).

2. Министерству социальной защиты населения Владимирской области совместно с участниками Программы обеспечить реализацию мероприятий и достижение показателей Программы.

3. Признать утратившим силу [распоряжение](#) Правительства Владимирской области от 29.06.2023 N 515-р "Об утверждении региональной программы "Повышение рождаемости во Владимирской области на 2023 - 2025 гг."

4. Контроль за исполнением настоящего распоряжения возложить на заместителя Губернатора Владимирской области, курирующего вопросы социального обеспечения.

Губернатор Владимирской области

А.А. Авдеев

**Приложение
к распоряжению Правительства
Владимирской области
от 20.12.2024 N 825-р**

**Региональная программа
"Повышение рождаемости во Владимирской области на 2024 - 2027 гг."**

I. Общие положения

1. Настоящая региональная программа "Повышение рождаемости во Владимирской области на 2024 - 2027 гг." (далее - Программа) разработана в соответствии с Перечнем поручений Президента Российской Федерации по итогам совещания о мерах по повышению рождаемости в Российской Федерации Пр-826 от 1 марта 2023 года, Протоколом совещания у Председателя Правительства Российской Федерации от 4 апреля 2023 года N ММ-1145-8пр и Поручением Заместителя Председателя Правительства Российской Федерации от 28 марта 2023 года.

Программа подготовлена с целью выработки мер по повышению рождаемости и включает в себя оценку демографического потенциала Владимирской области, анализ действующих мер повышения рождаемости и установление нового комплекса мер по повышению рождаемости, поддержке семей с детьми, а также определение целевых значений показателей рождаемости во Владимирской области.

Сроки реализации Программы: 2024 - 2027 годы.

Исполнители Программы: Министерство социальной защиты населения Владимирской области (далее - МСЗН)

Соисполнители Программы: Министерство здравоохранения Владимирской области (далее - МЗ)

Министерство образования и молодежной политики Владимирской области (далее - МОиМП);

Министерство архитектуры и строительства Владимирской области (далее - МАС);

II. Цель и задачи

2. Целью Программы является выработка мер, влияющих на репродуктивное поведение населения и общее число рождений, а также определение целевых значений показателей рождаемости во Владимирской области.

Достижение цели Программы требует решения следующих задач:

комплексный анализ демографической ситуации во Владимирской области на основе оценки демографического потенциала;

определение перечня факторов, влияющих на репродуктивное поведение населения и общее число рождений во Владимирской области;

определение и обоснование целевых значений общего числа рождений в регионе на период 2024 - 2027 годов;

формирование аналитической основы для разработки комплекса региональных мер повышения рождаемости и поддержки семей с детьми, способствующих достижению показателей общего числа рождений в регионе, на период 2024 - 2030 годов;

формирование комплекса краевых мер повышения рождаемости с учетом анализа сложившейся демографической ситуации и действующего пакета мер.

III. Оценка демографического потенциала Владимирской области

Численность, структура, движение населения

Численность населения на 01.01.2024 составляет 1 309 942 человека, из них 77,6% это городское население, 22,4% - сельское.

Численность населения Владимирской области сокращается. Так, за последние 6 лет численность населения региона снизилась на 79657 человек (01.01.2017 - 1 389 599 человек, 01.01.2024 - 1 309 942 человека).

Динамика численности населения в регионе в разрезе городского и сельского населения, а также по половозрастным группам представлена в таблице.

Численность постоянного населения на 1 января 2024 г., чел.

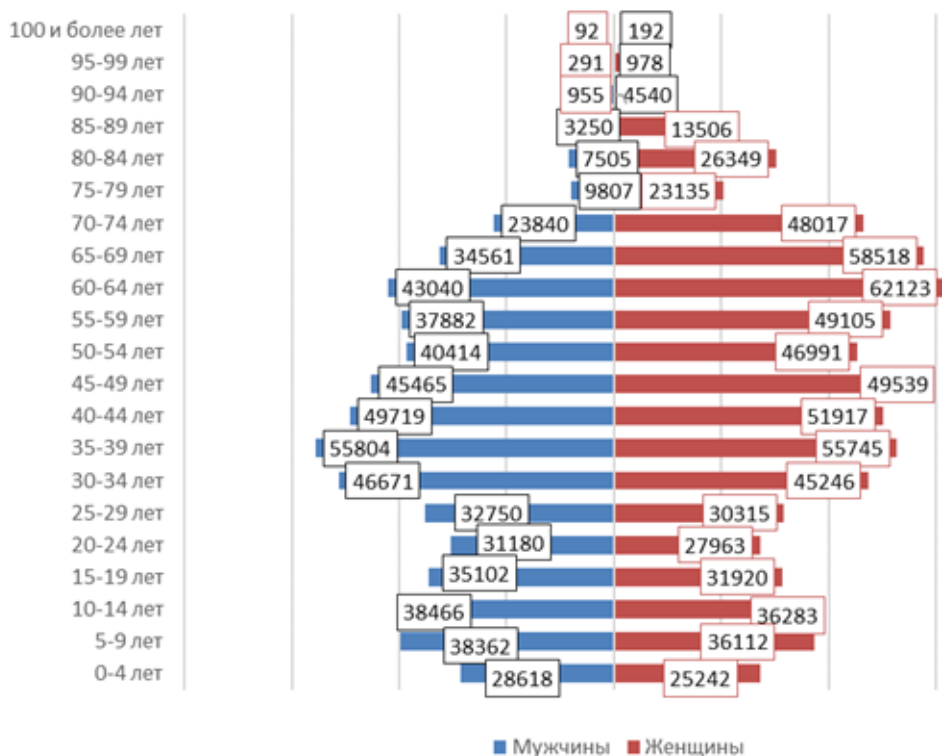
Наименование	Тип поселения	2017	2018	2019	2020	2021	2022	2023
Женщин	Все население	760 461	753 854	746 566	741 442	732 182	720835	715486
	городское	598 972	594 630	589 819	585 959	578 201	569370	561498
	сельское	161 489	159 224	156 747	155 483	153 981	151465	153988
Мужчин	Все население	629 138	624 483	619 239	616 974	609 917	602824	594456
	городское	485 706	482 659	479 018	476 908	471 033	465320	454917
	сельское	143 432	141 824	140 221	140 066	138 884	137504	139539
Всего	Все население	1 389 599	1 378 337	1 365 805	1 358 416	1 342 099	1323659	1309942
	городское	1 084 678	1 077 289	1 068 837	1 062 867	1 049 234	1034690	1016415
	сельское	304 921	301 048	296 968	295 549	292 865	288969	293527

Численность женщин в регионе на 01.01.2024 составляет 715486 человек или 54,6% от общего населения области, мужчин - 594456 человек или 45,4%.

Владимирская область - регион со сложным демографическим составом. В регионе достаточно высокая доля населения старше трудоспособного возраста 28,2%.

На начало 2023 года численность мужчин и женщин в возрасте до 16 лет составила 215,1 тыс. человек и уменьшилась на 16,4 тыс. человек, по сравнению с началом 2022 года. Удельный вес этой категории населения составил 16,3%.

Диаграмма. Половозрастная пирамида населения Владимирской области на 01.01.2022



Динамика соотношения полов в возрасте 15-49 лет во Владимирской области

Год	Число в возрасте 15-49 лет, человек	в том числе:	
		мужчины	женщины
2016	638928	319665	319263
2017	630802	315941	314861
2018	623346	312522	310824
2019	616484	309411	307073
2020	613155	308317	304838
2021	604499	303943	300556
2022	598372	301157	297215
2023	589336	296691	292645
2024	581361	292807	288554

Рейтинг субъектов Центрального федерального округа по снижению коэффициента естественного прироста (убыли).

Таблица 1.2 (аналитическая)	Естественный прирост, убыль (-)
-----------------------------	---------------------------------

	2024 г.	2023 г.
Центральный федеральный округ	-95431	-85220
Белгородская область	-6103	-5352
Брянская область	-4713	-4559
Владимирская область	-6795	-6112
Воронежская область	-9152	-8444
Ивановская область	-4440	-4152
Калужская область	-3004	-3173
Костромская область	-2776	-2284
Курская область	-4279	-4253
Липецкая область	-4587	-4189
Московская область	-13298	-10828
Орловская область	-3368	-3321
Рязанская область	-5276	-4925
Смоленская область	-4344	-4106
Тамбовская область	-4736	-4322
Тверская область	-6210	-5695
Тульская область	-7028	-6644
Ярославская область	-5231	-4512
г. Москва	-91	1651

Рейтинг субъектов Центрального федерального округа по коэффициенту миграционного прироста (убыли).

N	Наименование субъекта	Коэффициент миграционного прироста (на 10 тыс. человек)		Отклонение (+/-), 2021 к 2016
		2016 год	2021 год	
	РОССИЙСКАЯ ФЕДЕРАЦИЯ	17,86	29,5	11,64
	Центральный федеральный округ	45,02	48,7	3,68
Миграционный прирост 2021 года				
1	Калужская область	76,63	225	148,37
2	Московская область	140,74	146,1	5,36
3	Воронежская область	53,74	43,8	-9,94
4	Белгородская область	45,55	41,9	-3,65
5	Тульская область	21,44	27,4	5,96
6	Ивановская область	-12,92	27,3	40,22
7	Рязанская область	16,52	26	9,48
8	г. Москва	23,51	18,1	-5,41
9	Курская область	75,67	15,6	-60,07
10	Смоленская область	2,04	15,4	13,36
11	Тверская область	4,2	13,4	9,2

12	Брянская область	3,82	7,7	3,88
13	Ярославская область	27,51	6,4	-21,11
14	Владимирская область	-1,98	3,6	5,58
15	Липецкая область	39,54	2,3	-37,24
16	Костромская область	-14,99	0,4	15,39
Миграционная убыль 2021 года				
17	Тамбовская область	-32,73	-0,1	32,63
18	Орловская область	-9,65	-13,5	-3,85

В 2016 - 2022 гг. численность мужчин и женщин фертильного возраста во Владимирской области в общей структуре населения снизилась на 0,4% и на 0,6% соответственно. В Российской Федерации данная категория граждан в указанный период также снизилась (женщин на 0,95%, мужчин на 0,35%).

Снижение количества мужчин и женщин фертильного возраста во Владимирской области:
 женщин на 25 684 человека (на 01.01.2016 - 315348 человек, на 01.01.2022 - 289664 человека);
 мужчин на 18823 человека (на 01.01.2016 - 320136 человек, на 01.01.2022 - 301313 человек).

Снижение в Российской Федерации:

женщин на 744 871 человека (на 01.01.2016 - 78 648 163 человека, на 01.01.2022 - 77 903 292 человека);

мужчин на 242 263 человека (на 01.01.2016 - 67 896 547 человек, на 01.01.2022 - 67 654 284 человека).

Рейтинг субъектов Российской Федерации по доле женщин фертильного возраста за 2021 год - 10 субъектов с наименьшими показателями

N	Наименование региона	% женщин фертильного возраста на 01.01.2016	% женщин фертильного возраста на 01.01.2022	Динамика роста и снижения
	Российская Федерация	24,2	23,3	-0,9
	Центральный федеральный округ	24,0	23,1	-0,9
85	Псковская область	21,6	20,7	-0,9
84	Курганская область	21,6	20,8	-0,8
83	Кировская область	22,0	21,3	-0,7
82	Тамбовская область	22,3	21,3	-1,0
81	Ульяновская область	22,8	21,5	-1,3
80	Новгородская область	22,3	21,6	-0,7
79	Костромская область	22,4	21,6	-0,8
78	Рязанская область	22,6	21,7	-0,9
77	Тверская область	22,3	21,7	-0,6
76	Пензенская область	22,9	21,8	-1,1
75	Владимирская область	22,6	21,9	-0,7

Рейтинг субъектов Центрального федерального округа по доле женщин фертильного возраста в 2021 году

N	Наименование региона	% женщин фертильного возраста на 01.01.2016	% женщин фертильного возраста на 01.01.2022	Динамика роста и снижения
	Российская Федерация	24,2	23,3	-0,9
	Центральный федеральный округ	24,0	23,1	-0,9
1	Московская область	24,8	24,3	-0,5
2	г. Москва	25,3	23,7	-1,6
3	Белгородская область	23,7	22,9	-0,8
4	Воронежская область	23,4	22,8	-0,6
5	Ярославская область	23,3	22,7	-0,6
6	Орловская область	23,2	22,4	-0,8
7	Брянская область	23,3	22,4	-0,9
8	Липецкая область	23,0	22,2	-0,8
9	Курская область	23,0	22,2	-0,8
10	Ивановская область	23,0	22,2	-0,8
11	Смоленская область	23,0	22,1	-0,9
12	Калужская область	22,8	22,1	-0,7
13	Тульская область	22,7	22,1	-0,6
14	Владимирская область	22,6	21,9	-0,7
15	Тверская область	22,3	21,7	-0,6
16	Рязанская область	22,6	21,7	-0,9
17	Костромская область	22,4	21,6	-0,8
18	Тамбовская область	22,3	21,3	-1,0

Рейтинг субъектов Центрального федерального округа по доле мужчин фертильного возраста за 2021 год

N	Наименование региона	% мужчин фертильного возраста на 01.01.2016	% мужчин фертильного возраста на 01.01.2022	Динамика роста и снижения
	Российская Федерация	23,8	23,2	-0,6
	Центральный федеральный округ	23,6	22,7	-0,9
1	Московская область	24,7	24,0	-0,7
2	Калужская область	23,5	23,5	0,0
3	Смоленская область	23,9	23,5	-0,4
4	Ивановская область	23,2	23,0	-0,2
5	Белгородская область	22,9	22,8	-0,1
6	Владимирская область	22,9	22,8	-0,1
7	Воронежская область	23,3	22,7	-0,6
8	Тульская область	23,1	22,7	-0,4
9	Тверская область	22,7	22,6	-0,1

10	Брянская область	23,0	22,4	-0,1
11	Рязанская область	22,9	22,3	-0,6
12	Ярославская область	22,7	22,2	-0,5
13	г. Москва	24,2	22,2	-2,0
14	Костромская область	22,3	22,1	-0,2
15	Липецкая область	22,5	22,0	-0,5
16	Тамбовская область	22,8	22,0	-0,8
17	Орловская область	22,3	21,8	-0,5
18	Курская область	22,2	21,8	-0,4

По итогам 2021 года рост естественной убыли населения по отношению к 2016 году наблюдается во всех субъектах ЦФО.

В 2 субъектах ЦФО рост естественной убыли населения выше, чем во Владимирской области.

Рейтинг субъектов Центрального федерального округа по снижению коэффициента естественного прироста (убыли)

N	Наименование субъекта	Естественный прирост, убыль (-)		Отклонение (+/-), 2021 г. к 2016 г.
		2021 год	2016 год	
РОССИЙСКАЯ ФЕДЕРАЦИЯ		-7,1	-0,01	7,1
Центральный федеральный округ		-8,6	-1,9	6,7
1	г. Москва	-3,3	1,8	5,1
2	Московская область	-6,8	0,1	6,9
3	Тверская область	-13,8	-6,6	7,2
4	Тамбовская область	-13,6	-6,3	7,3
5	Белгородская область	-10,2	-2,8	7,4
6	Тульская область	-14,2	-6,8	7,4
7	Воронежская область	-12,2	-4,5	7,7
8	Ивановская область	-13,0	-5,2	7,8
9	Калужская область	-10,7	-2,9	7,8
10	Брянская область	-12,6	-4,7	7,9
11	Орловская область	-13,4	-5,5	7,9
12	Смоленская область	-13,9	-5,9	8,0
13	Ярославская область	-12,0	-3,6	8,4
14	Курская область	-13,4	-5,0	8,4
15	Костромская область	-12,3	-3,6	8,7
16	Владимирская область	-14,2	-5,3	8,9
17	Липецкая область	-13,2	-3,9	9,3
18	Рязанская область	-14,7	-4,7	10,0

По итогам 2022 года по сравнению с 2021 годом миграционный прирост сменился миграционной убылью, которая составила 3343 человека, или 25,0 на 10 тыс. человек населения Владимирской

области.

Рейтинг субъектов Центрального федерального округа по коэффициенту миграционного прироста (убыли)

N	Наименование субъекта	Коэффициент миграционного прироста (на 10 тыс. человек)		Отклонение (+/-) 2021 к 2016
		2016 год	2021 год	
РОССИЙСКАЯ ФЕДЕРАЦИЯ		17,86	29,5	11,64
Центральный федеральный округ		45,02	48,7	3,68
Миграционный прирост 2021 года				
1	Калужская область	76,63	225	148,37
2	Московская область	140,74	146,1	5,36
3	Воронежская область	53,74	43,8	-9,94
4	Белгородская область	45,55	41,9	-3,65
5	Тульская область	21,44	27,4	5,96
6	Ивановская область	-12,92	27,3	40,22
7	Рязанская область	16,52	26	9,48
8	г. Москва	23,51	18,1	-5,41
9	Курская область	75,67	15,6	-60,07
10	Смоленская область	2,04	15,4	13,36
11	Тверская область	4,2	13,4	9,2
12	Брянская область	3,82	7,7	3,88
13	Ярославская область	27,51	6,4	-21,11
14	Владимирская область	-1,98	3,6	5,58
15	Липецкая область	39,54	2,3	-37,24
16	Костромская область	-14,99	0,4	15,39
Миграционная убыль 2021 года				
17	Тамбовская область	-32,73	-0,1	32,63
18	Орловская область	-9,65	-13,5	-3,85

Возрастная структура лиц, выбывших из области, выглядит следующим образом: 70,7% - мигранты трудоспособного возраста, 16,1% - молодежь трудоспособного возраста, 13,2% - старше трудоспособного возраста.

В 2016 году во Владимирской области на 1000 женщин репродуктивного возраста приходилось в 1015 мужчин репродуктивного возраста, по статистическим данным за 2022 год на 1000 женщин репродуктивного возраста приходится 1040 мужчин репродуктивного возраста.

Объективной причиной снижения рождаемости является демографическая яма 90-х годов - сильный спад рождаемости в этот период. Именно это поколение сейчас в детородном возрасте.

Демографический прогноз Владимирской области до 2046 года

ЧИСЛЕННОСТЬ И СОСТАВ НАСЕЛЕНИЯ
(на начало 2024 года, человек)

Годы	Все население, человек	в том числе		В общей численности населения, %	
		городское	сельское	городское	сельское
2024	1310844	1017494	293350	77,6	22,4
2025	1297588	1007177	290411	77,6	22,4
2026	1284310	996833	287477	77,6	22,4
2027	1271192	986597	284595	77,6	22,4
2028	1258262	976491	281771	77,6	22,4
2029	1245678	966650	279028	77,6	22,4
2030	1233425	957049	276376	77,6	22,4
2031	1221495	947695	273800	77,6	22,4
2032	1209882	938564	271318	77,6	22,4
2033	1198586	929664	268922	77,6	22,4
2034	1187726	921107	266619	77,6	22,4
2035	1177249	912841	264408	77,5	22,5
2036	1167134	904854	262280	77,5	22,5
2037	1157389	897174	260215	77,5	22,5
2038	1148049	889813	258236	77,5	22,5
2039	1139082	882738	256344	77,5	22,5
2040	1130338	875850	254488	77,5	22,5
2041	1121807	869132	252675	77,5	22,5
2042	1113532	862614	250918	77,5	22,5
2043	1105544	856311	249233	77,5	22,5
2044	1097758	850186	247572	77,4	22,6
2045	1090230	844205	246025	77,4	22,6
2046	1082879	838346	244533	77,4	22,6
Численность мужчин и женщин					
(на начало 2024 года, человек)					
Годы	Всего	Мужчины	Женщины	На 1000 мужчин приходится женщин	
Все население					
2024	1310844	595364	715480	1202	
2025	1297588	589433	708155	1201	
2026	1284310	583532	700778	1201	
2027	1271192	577755	693437	1200	
2028	1258262	572111	686151	1199	
2029	1245678	566669	679009	1198	
2030	1233425	561424	672001	1197	
2031	1221495	556366	665129	1195	
2032	1209882	551481	658401	1194	
2033	1198586	546778	651808	1192	

2034	1187726	542261	645465	1190
2035	1177249	537898	639351	1189
2036	1167134	533705	633429	1187
2037	1157389	529677	627712	1185
2038	1148049	525873	622176	1183
2039	1139082	522250	616832	1181
2040	1130338	518783	611555	1179
2041	1121807	515480	606327	1176
2042	1113532	512345	601187	1173
2043	1105544	509470	596074	1170
2044	1097758	506789	590969	1166
2045	1090230	504334	585896	1162
2046	1082879	502019	580860	1157

Структура женского населения в репродуктивном возрасте.

Численность женщин фертильного возраста в 2022 году

Возраст (лет)	Всего	Городское население	Сельское население
Всего	289664	233354	56310
15	6269	4928	1341
16	6327	5104	1223
17	6337	5028	1309
18	6416	5158	1258
19	5933	4775	1158
20	5598	4471	1127
21	5544	4458	1086
22	5200	4035	1165
23	5526	4256	1270
24	5294	4050	1244
25	5853	4539	1314
26	5924	4711	1213
27	6379	5156	1223
28	6516	5295	1221
29	7039	5864	1175
30	7870	6532	1338
31	9198	7659	1539
32	9424	7604	1820
33	10043	8131	1912
34	10913	8771	2142
35	10946	8860	2086

36	10324	8443	1881
37	10422	8583	1839
38	10860	8799	2061
39	10170	8332	1838
40	9996	8049	1947
41	10556	8480	2076
42	9890	8000	1890
43	9925	7976	1949
44	9715	7840	1875
45	10124	8149	1975
46	10046	8178	1868
47	9836	7773	2063
48	9458	7509	1949
49	9793	7858	1935

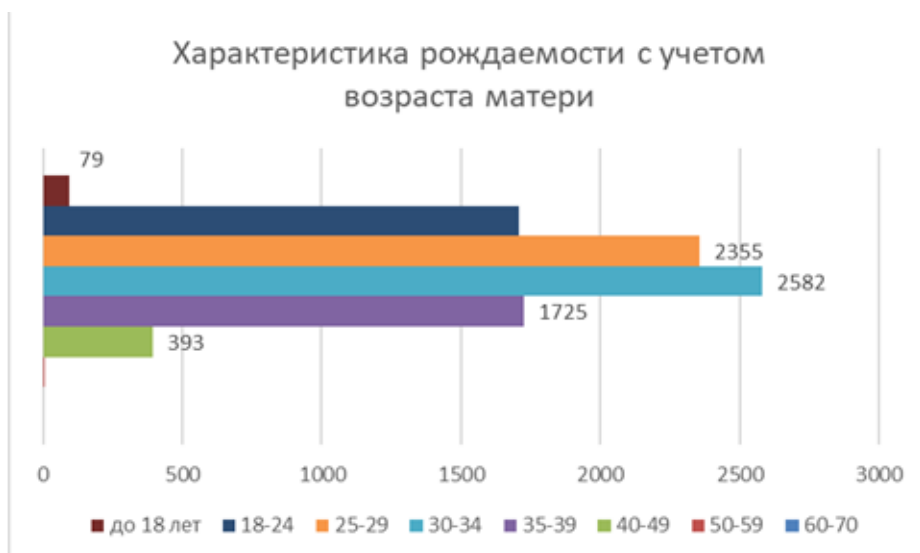
Количество семей, зарегистрировавших рождение на 1 января 2024 года:

Всего родилось - 8579 детей, в том числе:

- первых - 3125 чел.
- вторых - 2981 чел.
- третьих - 1585 чел.
- четвертых - 510 чел.
- пятых - 184 чел.
- шестых и последующих - 141 чел.
- мертворожденных - 53 чел.

Характеристика рождаемости с учетом возраста родителей

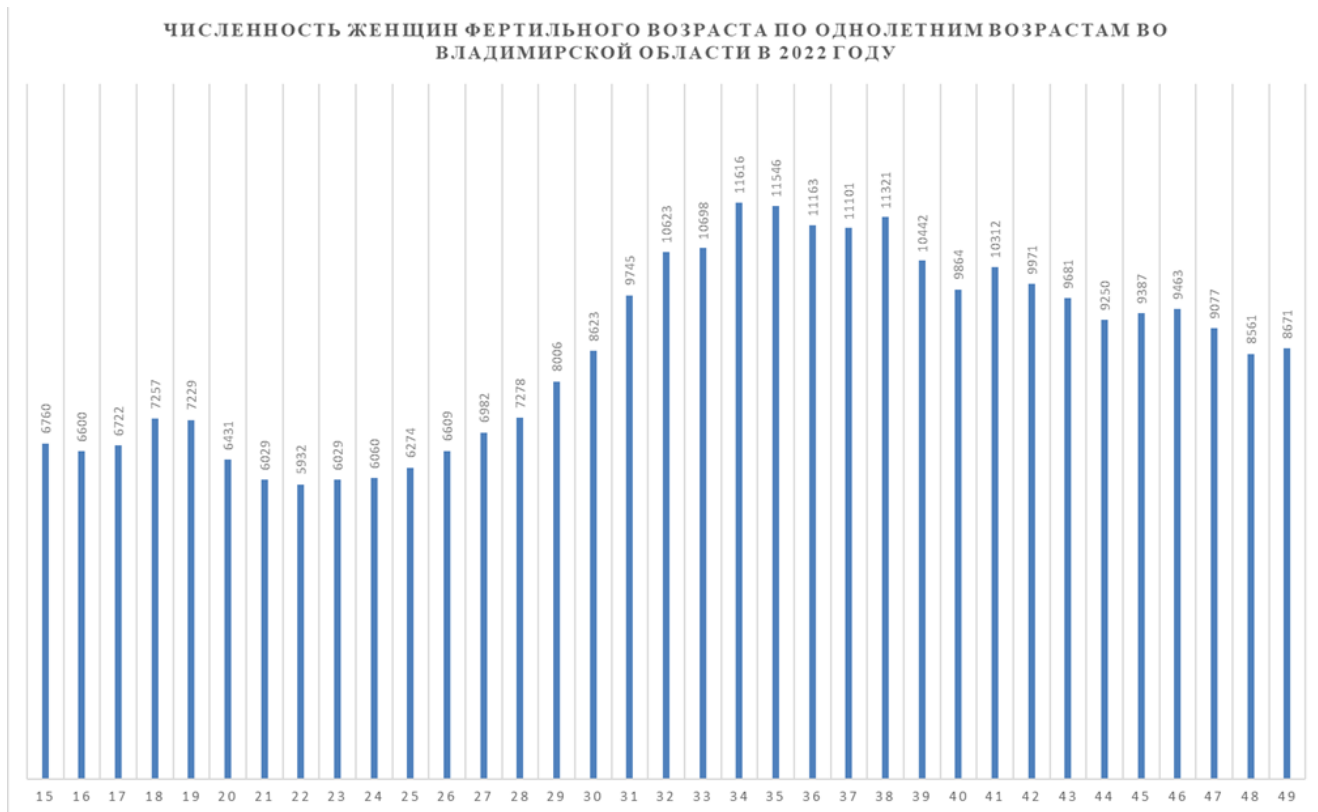
В 2023 году чаще всего впервые женщины становились мамами в возрасте 33 лет, мужчины отцами - в 33 года. Второй ребенок чаще рождался у 32-летних женщин и 33-летних мужчин. Многодетными родители чаще становились в возрасте 36 лет.



Численность женщин фертильного возраста по однолетним возрастам в разрезе муниципальных образований Владимирской области

одно- летний воз- раст	об- ласть	о. Вла- ди- мир	о. Ков- ров	о. Гусь- Хру- ста- льны й	о. Му- ром	о. Ра- дуж- ный	Але- кса- ндро- вски й	Вяз- ни- ков- ский	Го- ро- хо- вец- кий	Гусь- Хру- ста- льны й рай- он	Ка- меш- ков- ский	Ки- ржа- чски й	Ков- ров- ский	Ко- льчу- гин- ский	Ме- лен- ков- ский	Му- ром- ский	Пе- ту- шин- ский	Се- ли- ва- нов- ский	Со- бин- ский	Су- до- годс- кий	Суз- даль- ский	Юрье- в-По- льский
15	6760	1781	292	613	531	136	502	326	113	224	143	173	133	233	160	72	359	77	298	162	246	186
16	6600	1840	260	634	523	100	531	296	92	212	121	187	123	281	141	66	302	75	286	162	223	145
17	6722	1842	269	645	499	112	524	318	73	160	134	190	156	255	161	67	343	73	311	173	248	169
18	7257	2180	211	1191	577	93	405	317	85	205	121	165	127	211	142	71	257	70	246	160	294	129
19	7229	2449	90	1518	845	43	213	201	62	201	83	125	143	100	147	76	186	50	154	179	228	136
20	6431	2066	129	1231	727	28	271	201	55	175	112	129	114	123	130	68	223	63	172	126	206	82
21	6029	1929	149	968	595	36	285	178	76	146	93	135	125	156	112	74	237	69	160	153	251	102
22	5932	1591	202	984	525	67	366	213	73	159	100	180	122	194	140	63	220	90	174	154	225	90
23	6029	1511	236	818	491	65	452	224	90	202	108	203	143	218	129	81	264	79	195	166	220	134
24	6060	1408	271	630	522	79	509	277	91	189	129	181	132	245	158	73	286	88	231	166	262	133
25	6274	1408	301	532	526	51	580	368	100	171	139	221	163	236	158	69	294	88	252	200	253	164
26	6609	1557	299	540	557	77	596	331	80	189	122	223	142	267	175	66	379	107	279	160	303	160
27	6982	1795	332	563	579	107	618	334	91	177	135	192	139	277	136	72	305	83	270	192	345	240
28	7278	1928	169	1672	513	60	431	242	52	182	106	183	138	181	138	83	211	51	243	205	313	177
29	8006	2024	405	181	359	126	946	464	74	159	166	277	512	325	148	76	517	97	398	224	273	255
30	8623	2336	382	251	695	101	939	347	77	135	163	256	724	321	119	67	710	69	362	140	249	180
31	9745	2831	394	590	738	98	982	339	123	233	171	249	583	340	183	100	637	84	369	212	272	217
32	10623	3205	376	689	833	125	1009	398	130	270	213	317	463	321	204	91	626	126	406	241	360	220
33	10698	2949	382	1066	798	133	951	435	119	270	190	291	480	372	240	106	595	137	391	240	304	249
34	11616	3282	430	1197	858	181	947	491	143	284	251	292	454	400	234	127	594	118	442	265	349	277
35	11546	3446	359	1159	1039	183	934	470	131	266	220	321	386	290	222	122	559	136	422	223	383	275
36	11163	3059	396	1113	848	159	962	497	144	273	227	329	396	396	244	126	547	149	391	246	363	298

37	11101	3111	363	1052	844	174	965	570	134	267	213	364	344	390	231	107	560	132	388	242	390	260
38	11321	3073	372	1032	817	182	984	550	183	281	228	356	376	460	224	118	522	131	476	298	374	284
39	10442	2804	351	959	795	194	929	480	144	219	212	338	336	377	184	112	560	107	396	266	381	298
40	9864	2710	339	999	681	178	873	500	121	254	202	296	319	380	200	114	429	120	369	239	335	206
41	10312	2689	402	981	837	162	936	512	117	245	184	367	346	375	221	101	461	132	437	223	323	261
42	9971	2549	371	960	693	172	822	527	114	310	208	309	321	404	239	106	486	132	422	236	315	275
43	9681	2352	390	932	740	156	765	579	138	238	212	326	366	383	212	96	474	136	363	242	301	280
44	9250	2374	363	870	737	137	761	508	126	248	221	295	292	373	217	87	439	123	350	204	314	211
45	9387	2347	420	956	698	144	754	453	140	251	176	295	359	401	215	94	459	119	316	222	299	269
46	9463	2276	388	1008	773	123	828	493	144	257	197	295	284	386	197	110	429	105	355	225	302	288
47	9077	2216	338	887	728	137	750	522	120	253	191	329	267	351	197	115	520	114	309	223	284	226
48	8561	2063	336	902	650	108	747	435	112	201	162	284	306	366	178	82	443	123	290	231	306	236
49	8671	2160	339	874	696	98	675	504	136	260	183	292	228	342	217	114	367	123	312	238	298	215



Стоит отметить, что численность женщин фертильного возраста по Российской Федерации снижается и в 2026 году составит 33 027 547 человек. Данная тенденция наблюдается и по Владимирской области, в 2026 году численность женщин фертильного возраста составит 281368 человек.

На территории Владимирской области по итогам 2022 года преобладают женщины с одним ребенком, как и в целом в Российской Федерации.

Из вышеуказанного следует, что изменились репродуктивные установки населения. В настоящее время люди ориентированы преимущественно на однодетную, реже двухдетную семью. Наблюдается снижение потенциальной реализации планируемого молодыми женщинами числа детей.

Существует ряд факторов, влияющих на динамику рождаемости:

- снижение числа женщин репродуктивного возраста на территории региона;
- увеличение среднего возраста первородящих;
- изменение роли семьи и женщины в обществе и ребенка в семье;
- карьерные устремления современных женщин;
- урбанизация;
- тенденция к малодетным семьям;
- аборт.

При этом необходимо отметить, что исходя из возрастных коэффициентов рождаемости, самой репродуктивной возрастной группой являются женщины в возрасте 30-34 года, численность которых невысока (47 448 человек) и прогнозируется ее снижение.

На изменение уровня рождаемости оказывает влияние не только численность женщин фертильного возраста, но и намерение и способность женщин к рождению детей.

К сожалению, в настоящее время в большей степени люди ориентированы на рождение одного-двух детей, преимущественно в городской местности.

Показатель рождаемости за 2012 - 2023 гг.

Районы, муниципальные образования	Показатель рождаемости за 2012 - 2023 гг.											
	2012	2013	2014	2015	2016	2017	2018	2019	2020	2021	2022	2023

г. Владимир	11,3	10,8	11,5	12,4	12,2	10,4	9,6	8,8	8,4	8,4	7,7	7,4
г. Радужный	12,5	11,2	10,0	11,7	11,3	8,6	9,4	7,2	6,4	6,2	5,1	5,1
Александровский	12,0	11,6	11,7	11,4	11,5	10,5	8,9	7,1	5,2	4,8	4,3	3,7
Вязниковский	11,2	11,4	10,4	11,0	11,0	8,7	8,4	7,9	7,2	7,0	7,3	6,1
Гороховецкий	10,1	9,4	9,1	8,9	9,3	6,8	7,6	5,7	7,1	7,3	5,8	5,3
Гусь-Хрустальный	12,7	12,1	12,3	12,9	11,9	10,3	10,1	9,4	8,9	9,0	8,1	5,4
Камешковский	12,3	12,6	12,5	11,7	11,4	9,5	8,8	8,3	7,8	8,3	8,6	6,8
Киржачский	10,4	10,7	11,8	11,1	10,8	9,5	8,9	6,4	2,8	2,3	2,3	2,2
Ковровский	10,6	10,3	10,3	11,1	10,3	9,1	8,8	8,5	6,6	7,4	6,8	4,8
Кольчугинский	10,5	9,8	11,5	11,1	10,4	9,6	8,7	7,8	8,1	7,6	6,3	8,1
Меленковский	12,1	10,5	12,3	10,5	9,4	8,3	7,2	7,2	6,9	6,0	6,0	5,9
Муромский	11,6	11,4	10,5	10,9	10,8	9,4	9,6	7,9	6,9	7,9	6,7	5,3
Петушинский	10,8	10,4	10,1	10,2	10,0	8,3	7,8	7,0	3,5	2,9	2,2	2,8
Селивановский	10,9	11,6	10,9	11,1	10,1	9,1	7,6	7,4	8,1	6,4	6,1	6,8
Собинский	12,6	12,9	11,7	12,9	11,8	10,5	10,3	9,1	9,0	9,4	8,9	8,3
Судогодский	12,2	12,9	11,6	12,5	11,8	9,3	9,7	8,7	8,7	8,3	8,7	8,3
Суздальский	12,6	11,3	12,1	11,6	11,8	10,5	10,3	8,9	7,9	7,9	7,0	6,1
Юрьев-Польский	11,7	9,8	10,1	10,3	9,3	8,8	7,8	7,8	8,0	7,4	6,2	6,8
Область	11,5	11,1	11,2	11,6	11,2	9,7	9,2	8,1	7,5	7,3	6,7	6,4

Годы	Суммарный коэффициент рождаемости во Владимирской области		
	все население	городское население	сельское население
2020	1.348	1.353	1.325
2021	1.368	1.373	1.345
2022	1.357	1.362	1.334
2023	1.322	1.327	1.300
2024	1.079	1.083	1.057
2025	1.088	1.092	1.066
2026	1.104	1.109	1.082
2027	1.123	1.127	1.101
2028	1.154	1.159	1.131
2029	1.183	1.187	1.159
2030	1.204	1.209	1.180

2031	1.224	1.228	1.199
2032	1.245	1.250	1.220
2033	1.269	1.274	1.243
2034	1.280	1.285	1.254
2035	1.294	1.299	1.268

**Суммарный коэффициент рождаемости лидеров по Российской Федерации за период
2016 - 2021 годов**

Субъект	год							
	2016	2017	2018	2019	2020	2021	2022	2023
Российская Федерация	1,762	1,621	1,579	1,504	1,505	1,505	1,42	1,41
Центральный федеральный округ	1,595	1,472	1,441	1,396	1,407	1,422	1,31	1,31
Республика Тыва	3,345	3,194	2,967	2,724	2,971	2,942	2,51	2,44
Чеченская Республика	2,622	2,730	2,598	2,576	2,566	2,503	2,74	2,66
Республика Алтай	2,634	2,361	2,346	2,114	2,086	2,080	2,07	2,03
Ненецкий автономный округ	2,774	2,350	2,241	2,176	2,262	2,072	2,51	2,44
Сахалинская область	2,156	2,029	1,946	1,954	1,970	1,943	1,81	1,74

Суммарный коэффициент рождаемости субъектов по ЦФО за период 2016 - 2023 годов

Субъект	год							
	2016	2017	2018	2019	2020	2021	2022	2023
Российская Федерация	1,762	1,621	1,579	1,504	1,505	1,47	1,42	1,41
Центральный федеральный округ	1,595	1,472	1,441	1,396	1,407	1,34	1,31	1,31
Белгородская область	1,55	1,39	1,36	1,29	1,24	1,27	1,17	1,12
Брянская область	1,61	1,43	1,43	1,32	1,31	1,28	1,2	1,19
Владимирская область	1,71	1,52	1,49	1,36	1,27	1,28	1,18	1,15
Воронежская область	1,48	1,37	1,34	1,27	1,27	1,29	1,23	1,22
Ивановская область	1,6	1,46	1,4	1,27	1,24	1,26	1,37	1,35
Калужская область	1,78	1,64	1,6	1,43	1,48	1,44	1,34	1,34
Костромская область	1,88	1,7	1,61	1,54	1,46	1,38	1,52	1,55
Курская область	1,64	1,46	1,44	1,34	1,35	1,34	1,29	1,26
Липецкая область	1,69	1,54	1,49	1,39	1,38	1,34	1,2	1,23
Московская область	1,73	1,61	1,53	1,37	1,53	1,46	1,33	1,35
Орловская область	1,59	1,42	1,38	1,27	1,27	1,22	1,21	1,17
Рязанская область	1,7	1,51	1,45	1,35	1,31	1,24	1,14	1,1
Смоленская область	1,51	1,37	1,28	1,21	1,16	1,13	1,08	1,03
Тамбовская область	1,5	1,38	1,33	1,3	1,28	1,28	1,22	1,21

Тверская область	1,71	1,56	1,47	1,4	1,36	1,31	1,3	1,28
Тульская область	1,55	1,4	1,35	1,26	1,25	1,22	1,15	1,18
Ярославская область	1,71	1,53	1,47	1,37	1,36	1,36	1,31	1,32
г. Москва	1,46	1,38	1,41	1,5	1,47	1,6	1,42	1,42

Средний возраст матери при рождении ребенка в 2022 году в области составлял 30,0 года (по Российской Федерации - 28,4 года). По сравнению с 2018 годом показатель по области увеличился, так же как и по Российской Федерации.

Увеличение среднего возраста матери связано с откладыванием рождения первого ребенка из-за занятости отдельных женщин, желании получить высшее образование, достичь карьерного роста, добиться материального благополучия.

Доля детей, родившихся в браке, и доля детей, родившихся вне брака, по Владимирской области за период 2016 - 2023 годы, %

		2016	2017	2018	2019	2020	2021	2022	2023
Владимирская область	в браке	80,5	80,0	80,4	80,4	79,1	79,0	80	78,4
	вне брака	19,5	20,0	19,6	19,6	20,9	21,0	20	21,6

На изменение уровня рождаемости оказывает влияние не только численность женщин фертильного возраста, но и намерение и способность женщин к рождению детей, а также брачные процессы, влияющие на частоту деторождения. В 2022 году во Владимирской области отношение браков к разводам составило 1,52.

Уровень рождаемости определяется по замужним женщинам, так как подавляющая часть рождений - это рождения в браке. В 2021 году по Владимирской области доля детей, рожденных в браке, составила 79%, а доля детей, рожденных вне брака - 21%.

Социально-медицинские показатели

Серьезной остается проблема планирования семьи. Искусственное прерывание беременности негативно сказывается не только на воспроизведении населения, но и на репродуктивном здоровье женщин, так как риск вторичного бесплодия при аборте, особенно при прерывании первой беременности, остается большим.

Число прерываний беременности по Владимирской области в возрасте 15-49 лет

	2019	2020	2021	2022	2023
Всего прерываний беременности	5963	3405	4752	3966	3457
Прерывания беременности на 1000 женщин (15-49 лет)	19,5	11,2	15,9	13,4	11,9
Прерывания беременности на 100 родов	54,0	33,9	48,9	45,4	41,1
Прерывания беременности у женщин в возрасте, лет:					
14 и младше	2	2	3	2	3
15-17	40	28	37	39	25
18-44	5861	3351	4677	3883	3371
45-49	59	24	34	41	58

50 лет и старше	1	-	1	1	-
Прерывания беременности на 1000 женщин в возрасте, лет:					
14 и младше	0,02	0,02	0,03	0,02	0,03
15-17	2,1	1,5	1,9	2,0	1,3
18-44	24,6	14,3	20,3	17,2	15,2
45-49	1,2	0,5	0,7	0,8	1,2
50 лет и старше	0,0	-	0,0	0,0	-
Прерывания беременности у первобеременных	353	273	285	468	458

По данным медицинских организаций области на основании результатов анкетирования сформирован портрет беременных женщин, обратившихся в медицинскую организацию с целью прерывания беременности, среди которых: безработные или временно трудоустроенные; незамужние в возрасте от 30 до 40 лет; имеющие 2 и более детей.

Портрет беременной женщины Владимирской области, обратившейся в медицинскую организацию с целью прерывания беременности

Возраст	30-40 лет
Наличие детей	2 и более
Место проживания	город
Семейное положение	не замужем (развод, гражданский брак)
Занятость	безработная, неофициальное трудоустройство, временная работа
Причина прерывания	материальные трудности; нежелание иметь больше детей; незапланированная беременность.
Наличие медицинских показаний	по желанию женщины
Срок беременности	6-9 недель

Во Владимирской области в семи женских консультациях организована работа кабинетов медико-социальной помощи, в остальных женских консультациях функционируют кабинеты психологов.

В тех женских консультациях, где нет штатного психолога, доабортное консультирование осуществляют врачи акушеры-гинекологи и психологи НКО.

Кроме того, штатные психологи имеются в 2-х акушерских стационарах: ГБУЗ ВО "Областной перинатальный центр", ГБУЗ ВО "Родильный дом N 2 г. Владимира".

При обращении женщины с нежелательной беременностью соблюдается "период тишины".

При согласии женщины отец будущего ребенка (или близкие родственники) приглашаются на консультацию к психологу вместе с женщиной и на УЗИ плода.

Действует соглашение о сотрудничестве между ГБУЗ ВО "Ковровская многопрофильная городская больница", ГБУЗ ВО "Центр медицинской профилактики г. Коврова" и представителями Русской Православной Церкви о проведении доабортного консультирования женщин, планирующих прервать беременность, а также оказания им социальной, материально-вещевой помощи.

Исполнительные органы власти в сфере здравоохранения Владимирской области продолжают сотрудничество с Владимирской региональной общественной организацией "Покров семьи" по поддержке материнства, детства и нравственных ценностей, согласно которому данная организация проводит работу по профилактике аборт, психологи организации осуществляют доабортное консультирование, а также предоставляют раздаточные материалы (листовки, плакаты, буклеты) в

женские консультации.

Заключено соглашение о взаимодействии с Автономной некоммерческой организацией помощи беременным и нуждающимся семьям с детьми "Спаси жизнь" для оказания психологической помощи женщинам в ситуации репродуктивного выбора.

Женщины, находящиеся в трудной жизненной ситуации, направляются в учреждения социальной защиты и профильные НКО.

За период 2023 года маршрутизировано в вышеуказанные организации 85 женщин.

Специалисты женских консультаций Владимирской области заботятся не только о здоровье женщин, но и уделяют большое внимание семье, оказавшейся в трудной жизненной ситуации. В кабинете медико-социальной поддержки женской консультации разработан алгоритм работы с женщинами в ситуации репродуктивного выбора, когда беременность не была запланирована.

Основная проблема консультирования женщин, планирующих прерывание беременности, в том, что эти пациентки далеко не всегда приходят к психологу по собственному желанию.

В ходе психологической работы проводится анализ причин аборта. В ряде случаев сложно определить конкретную причину прерывания нежелательной беременности, так как некоторые факты могут быть сопряжены с другими.

При анализе причин прерывания беременности основными являются:

- материальные трудности;
- отсутствие собственной жилплощади;
- нежелание иметь больше детей;
- незапланированная беременность.

В области организовано проведение культурно-просветительских мероприятий, направленных на пропаганду в обществе традиционных семейных ценностей, формирование позитивного отношения к многодетности и духовно-нравственному воспитанию.

Также на сайтах учреждений здравоохранения и социального обслуживания населения размещаются информационные материалы, организуются круглые столы на тему сохранения семейных традиций и профилактики абортов, проводятся фотоконкурсы и фотовыставки.

Внедрено использование речевых модулей по созданию положительных установок на рождение детей у женщин в ситуации репродуктивного выбора. Используются методические рекомендации "Консультирование женщин в ситуации репродуктивного выбора". Осуществляется программа мотивационного анкетирования у женщин с информированием о федеральных и региональных социальных мерах поддержки, разработанная Минздравом России совместно с Агентством стратегических инициатив.

По результатам проведенных мероприятий в 2023 году в области сохранялась положительная динамика снижения показателя прерывания беременности с 11,2 на 1000 женщин фертильного возраста в 2021 году до 8,7 на 1000 женщин фертильного возраста в 2023 году.

За последние 5 лет отмечается положительная динамика снижения абсолютного числа медицинских абортов у первобеременных.

В результате реализации комплекса мер по профилактике абортов, ориентации на материнство отмечается стойкая тенденция к снижению числа прерываний беременности во всех возрастных группах. За последние 4 года число прерываний беременности сократилось на 1156, что говорит об эффективности проводимой работы.

Информация о возможности проведения ЭКО за счет средств ОМС размещена на [сайте](#) и в социальных сетях Министерства здравоохранения, на сайтах и информационных стендах медицинских организаций государственной системы здравоохранения Владимирской области.

Медицинские центры, которые проводят ЭКО в г. Владимире, размещают информацию о возможности прохождения процедуры за счет средств ОМС на мониторах в общественном транспорте г. Владимира (троллейбусы, автобусы) и на местном телевидении.

За 2023 год выполнено 873 процедуры ЭКО в рамках базовой программы ОМС, что составляет 105% от плана в рамках регионального проекта "Финансовая поддержка семей при рождении детей" на 2023 год.

Количество проведенных процедур ЭКО в рамках базовой программы ОМС за 2020 - 2023 годы

	2020	2021	2022	2023
Количество проведенных процедур	857	873	908	873

Социально-экономические условия рождения и воспитания детей в регионе

По-прежнему остро стоит вопрос обеспеченности квалифицированными медицинскими кадрами. По состоянию на 01.10.2023:

- укомплектованность фельдшерских пунктов, фельдшерско-акушерских пунктов, врачебных амбулаторий медицинскими работниками - 92,9% (план - 88,2%);

- укомплектованность медицинских организаций, оказывающих медицинскую помощь в амбулаторных условиях (доля занятых физическими лицами должностей от общего количества должностей в медицинских учреждениях, оказывающих медицинскую помощь в амбулаторных условиях) врачами - 88,5% (план - 87,7%);

- укомплектованность медицинских организаций, оказывающих медицинскую помощь в амбулаторных условиях (доля занятых физическими лицами должностей от общего количества должностей в медицинских учреждениях, оказывающих медицинскую помощь в амбулаторных условиях), средними медицинскими работниками - 95 (95%).

В целях привлечения и закрепления в государственных медицинских организациях Владимирской области медицинских работников в регионе предоставляются меры социальной поддержки, среди которых - предоставление региональных и федеральных единовременных выплат, компенсация аренды жилья, льготное ипотечное кредитование, компенсация оплаты коммунальных услуг.

Медицинским работникам, работающим в сельских поселениях и поселках городского типа, предоставляются меры социальной поддержки по оплате за содержание и ремонт жилья, услуг теплоснабжения (отопления) и электроснабжения.

Врачам и среднему медицинскому персоналу государственных учреждений здравоохранения предоставляется компенсация аренды жилья в размере ежемесячных расходов на оплату за жилое помещение, предусмотренных договором найма жилого помещения, но не более 15000 рублей в месяц.

Врачам в возрасте до 35 лет, прибывшим в государственные учреждения здравоохранения Владимирской области после окончания подготовки в интернатуре и (или) ординатуре начиная с 2012 года, а также получившим после 01.01.2016 высшее медицинское образование в соответствии с федеральными государственными образовательными стандартами, имеющим свидетельство об аккредитации специалиста и планирующим работать на полную ставку не менее чем 3 года в данном учреждении, предоставляется субсидия в размере 100 тысяч рублей.

Участковым врачам-терапевтам, участковым врачам-педиатрам, врачам общей практики (семейным врачам) в возрасте до 35 лет, прибывшим в государственные учреждения здравоохранения Владимирской области после окончания подготовки в интернатуре и (или) ординатуре начиная с 2012 года, а также получившим после 01.01.2016 высшее медицинское образование в соответствии с федеральными государственными образовательными стандартами, имеющим свидетельство об аккредитации специалиста и планирующим работать на полную ставку не менее чем 3 года в данном учреждении, предоставляется субсидия в размере 300 тысяч рублей.

Среднему медицинскому персоналу в возрасте до 40 лет, имеющему среднее профессиональное образование и прибывшему в государственные учреждения здравоохранения Владимирской области для работы в сельском населенном пункте, предоставляется выплата в размере 500 тысяч рублей.

Врачам и среднему медицинскому персоналу предоставляются выплаты по программе "Земский доктор/ земский фельдшер".

Участковым терапевтам, участковым врачам-педиатрам и врачам общей практики (семейным врачам) при трудоустройстве предоставляется выплата в размере 2 млн рублей.

Медицинским работникам предоставляется субсидия на первоначальный взнос для приобретения квартиры в ипотеку, а также компенсация ежемесячных платежей по ипотеке в течение 5 лет (но не более 10 000 рублей в месяц).

Для новых сотрудников скорой медицинской помощи предоставляются выплаты в размере 1 и 2 млн рублей.

На территории Владимирской области функционирует Центр привлечения кадров ГБУЗ ВО "МИАЦ" (далее - ЦПК), результатом деятельности которого является количество привлеченных квалифицированных медицинских кадров. В период с января по ноябрь 2024 года в государственные учреждения здравоохранения Владимирской области трудоустроено 77 специалистов (из них 30 врачей, 16 работников среднего медицинского персонала, 31 - иные).

Министерством здравоохранения Владимирской области реализуются мероприятия, направленные на снижение кадрового дефицита медицинских работников:

1. Введена система наставничества в учреждениях здравоохранения. Определены наставники из

числа врачей и среднего медицинского персонала, установлена доплата наставникам за работу. Из числа медицинских организаций определены базы практик, в которых студенты медицинских колледжей и Владимирского филиала ФГБОУ ВО "ПИМУ" Минздрава России будут отрабатывать практические навыки. Данная мера позволит еще на этапе обучения и подготовки медицинских кадров закрепить их за учреждениями здравоохранения, повысить уровень практической подготовки и вероятность трудоустройства в медицинские организации по получаемому профилю образования.

2. С 2024 - 2025 учебного года введено целевое обучение по образовательным программам среднего профессионального медицинского образования в медицинских колледжах региона. В соответствии с целевым договором выпускники колледжей будут работать в государственных учреждениях здравоохранения в течение трех лет. Студентам колледжей, заключившим целевой договор, будет предоставляться мера социальной поддержки из расчета 5000 рублей в месяц в течение всего периода обучения. В 2024 году планируется заключить 76 договоров на целевое обучение по специальности: "Лечебное дело".

3. В 2023 году Владимирскому филиалу ФГБОУ ВО "ПИМУ" Минздрава России дополнительно из областного бюджета было выделено 35 целевых мест по специальности "Лечебное дело" помимо целевых мест, выделенных по федеральной квоте.

В 2024 году количество дополнительных целевых мест за счет областного бюджета увеличено до 50 (35 мест по специальности "Лечебное дело" и 15 - по специальности "Педиатрия"). В настоящее время со студентами уже заключены целевые договоры.

С 2024 года более чем в два раза увеличена выплата студентам высших учебных заведений, заключившим целевые договоры с Министерством здравоохранения Владимирской области.

4. Пересматриваются меры социальной поддержки для медицинских работников. В 2024 году увеличен размер субсидии на уплату первоначального взноса по ипотечному жилищному кредиту медицинским работникам с 500 тысяч до 1 миллиона рублей. В настоящее время решается вопрос увеличения компенсации за наем жилого помещения до 15 тыс. рублей ежемесячно.

Приток медицинских работников в здравоохранение Владимирской области растет, на что влияют меры социальной поддержки, предоставляемые в регионе, а также активная кадровая политика в отрасли здравоохранения. По итогам 9 месяцев 2024 года чистый прирост врачей и среднего медицинского персонала в государственные учреждения здравоохранения Владимирской области составил 120 человек.

Развитие региональной системы дошкольного образования осуществляется в соответствии с целевыми ориентирами, заданными в Указе Президента Российской Федерации от 07.05.2018 N 204 "О национальных целях и стратегических задачах развития Российской Федерации на период до 2024 года", в федеральном проекте "Содействие занятости женщин" национального проекта "Демография".

Во Владимирской области сеть образовательных организаций, реализующих программу дошкольного образования, в 2023 году включала в себя 456 организаций, которые посещают 59 087 воспитанников, и включает в себя:

- 399 муниципальных дошкольных образовательных организаций с контингентом воспитанников 57 257 человека;

- 6 частных дошкольных образовательных учреждений (1 - в Александровском районе, 4 - в г. Владимире и 1 - в Ковровском районе), которые посещают 466 воспитанников, что составляет 0,8% от общего количества воспитанников, получающих дошкольное образование;

- 51 общеобразовательную организацию, реализующую образовательные программы дошкольного образования, которые посещают 1 363 воспитанника.

В регионе с 2013 года сохраняется 100% доступность дошкольного образования для детей в возрасте старше 3-х лет.

Уровень доступности дошкольного образования для детей в возрасте от 2 месяцев до 3 лет в регионе с 2022 года составляет 100% (РФ - 99,5%).

В целом по области 12,2 тыс. детей в 428 образовательных организациях, реализующих образовательные программы дошкольного образования.

Образовательные организации области, реализующие образовательные программы дошкольного образования

	2018 г.	2019 г.	2020 г.	2021 г.	2022 г.	2023 г.
Число образовательных организаций, всего	494	486	482	473	470	456

Численность воспитанников, в том числе воспитанников раннего возраста	74394/ 15805	72497/ 14500	69996/ 13743	66908/ 12680	63381/ 12624	59087/ 12236
Численность детей, стоящих на учете для определения в дошкольные образовательные организации, в том числе детей раннего возраста	15091/ 14655	12999/ 12662	10377/ 10126	9267/ 9006	8971/ 8783	8485/ 8314

Количество образовательных организаций, реализующих образовательные программы дошкольного образования, в том числе для детей раннего возраста, в разрезе муниципальных районов и городских округов

№ п/п	Территория	2018	2019	2020	2021	2022	2023
1	г. Владимир	94/85	93/86	96/89	97/89	96/89	95/90
2	г. Гусь-Хрустальный	23/23	23/23	23/23	21/21	21/21	18/18
3	г. Ковров	36/34	36/34	36/34	36/34	36/34	35/34
4	о. Муром	33/32	33/32	33/32	31/30	31/30	31/30
5	ЗАТО г. Радужный	3/3	3/3	3/3	3/3	3/3	3/3
6	Александровский р-н	31/30	30/29	30/29	28/26	27/26	27/26
7	Вязниковский р-н	40/32	40/32	40/32	38/30	38/30	38/31
8	Гороховецкий р-н	11/10	10/9	10/9	9/8	9/8	9/8
9	Гусь-Хрустальный р-н	27/26	26/25	26/25	26/25	26/25	24/22
10	Камешковский р-н	14/13	14/13	14/13	13/11	12/11	12/12
11	Киржачский р-н	17/16	16/15	16/15	16/15	16/15	16/15
12	Ковровский р-н	11/11	11/11	11/11	11/11	11/11	12/12
13	Кольчугинский р-н	17/13	17/13	17/13	17/13	17/13	17/13
14	Меленковский р-н	15/15	15/15	12/12	12/12	12/12	10/10
15	Муромский р-н	8/8	7/7	7/7	6/6	6/6	6/6
16	Петушинский р-н	21/21	21/21	20/20	20/20	20/20	20/20
17	Селивановский р-н	7/7	7/7	7/7	7/7	7/7	7/7
18	Собинский р-н	31/31	31/31	30/30	30/30	30/30	29/27
19	Судогодский р-н	16/16	15/15	14/14	14/14	14/14	12/12
20	Суздальский р-н	22/22	21/21	23/23	22/22	22/22	19/19
21	Юрьев-Польский р-н	16/14	16/14	16/14	16/14	16/14	14/13

Количество воспитанников, в том числе детей раннего возраста, в разрезе муниципальных районов и городских округов

№ п/п	Территория	2018	2019	2020	2021	2022	2023
1	г. Владимир	21018/ 3760	21273/ 3578	21152/ 3586	20629/ 3362	19752/ 3632	18195/ 3434

2	г. Гусь-Хрустальный	3779/895	3516/786	3322/722	3121/679	2877/625	2700/616
3	г. Ковров	8401/2068	8144/1852	7784/1774	7425/1630	6933/1518	6417/1419
4	о. Муром	6843/1701	6590/1543	6213/1336	5807/1166	5532/1194	5260/1138
5	ЗАТО г. Радужный	1147/254	1059/205	1015/233	964/193	857/161	742/151
6	Александровский р-н	4907/800	4828/796	4707/736	4535/715	4427/691	4246/700
7	Вязниковский р-н	3319/754	3184/661	2973/609	2765/532	2608/507	2392/543
8	Гороховецкий р-н	1010/229	975/222	913/206	865/186	829/204	742/196
9	Гусь-Хрустальный р-н	1695/360	1606/328	1482/297	1378/276	1287/283	1216/262
10	Камешковский р-н	1408/314	1373/292	1287/261	1229/263	11124/245	1046/260
11	Киржачский р-н	2228/493	2177/490	2066/411	1937/364	1793/323	1686/344
12	Ковровский р-н	1307/350	1266/317	1150/276	1123/253	1009/226	972/213
13	Кольчугинский р-н	2901/683	2811/631	2719/583	2570/547	2522/546	2330/485
14	Меленковский р-н	1510/306	1382/263	1236/214	1125/234	1024/216	949/197
15	Муромский р-н	398/95	378/78	391/83	362/81	346/82	329/82
16	Петушинский р-н	3066/658	2888/568	2852/583	2682/531	2488/481	2330/511
17	Селивановский р-н	712/164	673/135	627/117	604/124	566/110	573/122
18	Собинский р-н	3135/703	3085/656	2905/608	2762/537	2573/566	2429/566
19	Судогодский р-н	1990/481	1867/409	1791/404	1709/381	1595/355	1489/347
20	Суздальский р-н	2017/399	1963/394	2051/433	1996/352	1954/375	1837/380
21	Юрьев-Польский р-н	1603/338	1459/296	1360/271	1320/274	1285/284	1207/270

Численность детей, поставленных на учет, в том числе детей раннего возраста, в разрезе муниципальных районов и городских округов

N п/п	Территория	2018	2019	2020	2021	2022	2023
1	г. Владимир	6556/6295	5530/5332	4135/3933	3811/3680	3503/3412	3282/3196
2	г. Гусь-Хрустальный	575/552	569/549	459/446	414/402	445/436	386/381
3	г. Ковров	1568/1568	1452/1452	1310/1310	1194/1194	1131/1131	1089/1087
4	о. Муром	690/690	600/600	538/538	465/465	548/548	521/521
5	ЗАТО	222/217	204/201	127/127	112/112	103/102	95/95

	г. Радужный						
6	Александровский р-н	1325/1325	1130/1130	931/931	740/740	740/740	696/696
7	Вязниковский р-н	510/510	378/378	297/297	239/237	249/248	262/262
8	Гороховецкий р-н	100/100	71/71	52/52	64/64	60/60	38/38
9	Гусь-Хрустальный р-н	225/204	219/212	172/155	151/132	152/144	139/135
10	Камешковский р-н	176/176	121/121	100/100	87/87	99/99	109/107
11	Киржачский р-н	384/384	299/299	210/210	180/180	180/180	191/191
12	Ковровский р-н	102/101	102/102	91/89	61/61	74/74	74/71
13	Кольчугинский р-н	422/422	370/363	345/345	304/301	271/270	234/232
14	Меленковский р-н	149/133	102/85	94/86	80/73	77/69	90/80
15	Муромский р-н	0	6/5	8/7	6/6	0	0
16	Петушинский р-н	450/387	438/388	317/291	288/246	349/308	350/310
17	Селивановский р-н	58/56	34/34	32/32	24/24	39/36	8/8
18	Собинский р-н	604/591	527/513	489/468	392/379	330/322	330/321
19	Судогодский р-н	239/233	235/231	181/176	184/172	179/175	184/183
20	Суздальский р-н	540/515	420/407	288/278	301/286	298/287	271/264
21	Юрьев-Польский р-н	196/196	192/189	201/195	170/165	144/142	136/136

В соответствии с [частями 7 и 7.1 статьи 66](#) Федерального закона от 29 декабря 2012 г. N 273-ФЗ "Об образовании в Российской Федерации" в общеобразовательных организациях, расположенных на территории региона, по запросам родителей (законных представителей) обучающихся создаются условия для осуществления присмотра и ухода за детьми в группах продленного дня (далее - ГПД) в порядке, определенном уставом общеобразовательной организации.

Количество общеобразовательных организаций, в которых функционируют группы продленного дня

№ п/п	Территория	2016	2017	2018	2019	2020	2021	2022	2023
1	г. Владимир	9	9	9	9	15	9	16	26
2	г. Гусь-Хрустальный	11	11	10	11	9	11	8	10
3	г. Ковров	1	1	1	1	1	1	1	4
4	окр. Муром	15	15	15	15	15	16	15	14
5	г. Радужный	0	0	0	0	0	0	0	0
6	Александровский район	0	0	4	2	1	2	3	11
7	Вязниковский район	0	1	0	1	0	1	2	10

8	Гороховецкий район	0	0	0	0	0	0	0	1
9	Гусь-Хрустальный район	3	3	3	3	3	3	6	12
10	Камешковский район	0	0	0	1	0	0	1	1
11	Киржачский район	9	9	9	9	9	9	11	12
12	Ковровский район	1	3	2	1	0	0	0	7
13	Кольчугинский район	3	4	3	2	2	2	2	3
14	Меленковский район	1	1	1	4	4	4	4	5
15	Муромский район	1	2	1	2	0	2	2	5
16	Петушинский район	6	4	6	6	4	6	4	4
17	Селивановский район	2	2	2	3	1	3	1	1
18	Собинский район	5	5	4	4	3	4	1	7
19	Судогодский район	7	6	7	6	6	6	6	6
20	Суздальский район	3	3	3	5	4	5	4	11
21	Юрьев-Польский район	14	14	14	13	12	13	12	12
Частные ОУ		5	5	5	5	4	6	5	6
Всего по области		96	98	99	103	93	103	104	168

Численность детей, охваченных услугами, предоставляемыми группами продленного дня

N п/п	Территория	2016	2017	2018	2019	2020	2021	2022	2023
1	г. Владимир	391	429	342	440	738	508	913	1405
2	г. Гусь-Хрустальный	1774	1852	1877	1857	1765	1687	1827	1645
3	г. Ковров	55	32	40	40	40	80	120	129
4	окр. Муром	2552	2610	2607	2755	2550	2569	2697	2002
5	г. Радужный	0	0	0	0	0	0	0	0
6	Александровский район	0	0	90	102	100	62	220	291
7	Вязниковский район	0	25	0	50	0	123	184	368
8	Гороховецкий район	0	0	0	0	0	0	0	37
9	Гусь-Хрустальный район	100	100	100	100	257	406	449	604
10	Камешковский район	0	0	0	10	0	0	25	54
11	Киржачский район	1026	973	1080	1155	1034	1016	1101	1236
12	Ковровский район	20	43	25	10	0	0	0	74
13	Кольчугинский район	145	251	236	185	124	53	97	87
14	Меленковский район	109	120	133	265	273	243	210	250
15	Муромский район	40	71	73	72	0	0	53	98
16	Петушинский район	303	169	226	175	118	161	138	190
17	Селивановский район	290	325	300	329	202	221	239	155

18	Собинский район	174	182	133	130	65	50	30	193
19	Судогодский район	258	276	320	319	180	248	231	263
20	Суздальский район	238	420	219	307	362	334	383	689
21	Юрьев-Польский район	1279	1289	1297	1295	1271	1275	1268	1236
	Частные ОУ	298	301	288	303	192	286	289	349
	Всего по области	9052	9468	9386	9899	9271	9322	10474	11355

Доля детей школьного возраста, охваченных услугами, предоставляемыми группами продленного дня

№ п/п	Территория	2016	2017	2018	2019	2020	2021	2022	2023
1	г. Владимир	1,1	1,2	0,9	1,1	1,8	1,2	2,2	3,2
2	г. Гусь-Хрустальный	26,8	28,0	28,3	28,0	26,4	24,8	26,6	24,6
3	г. Ковров	0,4	0,2	0,3	0,3	0,3	0,5	0,8	0,8
4	окр. Муром	23,1	23,0	22,5	23,0	20,6	20,2	20,8	13,8
5	г. Радужный	0	0	0	0	0	0	0	0
6	Александровский район	0	0	0,8	0,9	0,8	0,5	1,8	2,6
7	Вязниковский район	0	0,4	0	0,7	0	1,7	2,5	4,8
8	Гороховецкий район	0	0	0	0	0	0	0	1,7
9	Гусь-Хрустальный район	2,2	2,2	2,2	2,1	5,5	8,5	9,4	12,7
10	Камешковский район	0	0	0	0,3	0	0	0,7	1,6
11	Киржачский район	25,7	24,1	26,6	28,1	24,2	23,1	24,0	27,9
12	Ковровский район	0,7	1,5	0,9	0,3	0	0	0	2,7
13	Кольчугинский район	2,6	4,4	4,1	3,2	2,1	0,9	1,6	1,5
14	Меленковский район	3,0	3,3	3,7	7,3	7,4	6,6	5,6	6,7
15	Муромский район	2,7	4,7	4,7	4,6	0	0	3,2	6,1
16	Петушинский район	4,2	2,3	3,1	2,4	1,6	2,2	1,8	2,6
17	Селивановский район	17,1	19,2	17,7	18,9	11,1	11,7	12,8	7,6
18	Собинский район	2,9	2,9	2,1	2,1	1	0,8	0,5	3,2
19	Судогодский район	6,6	7,0	7,9	7,9	4,3	5,8	5,4	6,3
20	Суздальский район	5,3	9,3	4,8	6,7	7,5	6,6	7,4	11,2
21	Юрьев-Польский район	33,9	33,7	34,1	34,5	33,3	33,8	33,44	33,7
	Всего по области	6,5	6,6	6,4	6,6	6,1	6,0	6,6	7,1

По состоянию на 20 сентября 2023 года открыты 459 групп продленного дня (2022/2023 уч. г. - 442, 2021/2022 уч. г. - 410) в 133 муниципальных общеобразовательных организациях 19 муниципальных районов и городских округов (кроме г. Радужный, Гороховецкого района) для 10135 обучающихся (2022/2023 уч. г. - 10185, 2021/2022 уч. г. - 9 322), из которых 9962 чел. обучаются в 1-4 классах. Кроме того, работали 20 ГПД в 6 частных общеобразовательных организациях для 349

обучающихся.

В октябре 2023 года 2 ГПД открылись в МБОУ СОШ N 3 Гороховецкого района (40 чел. в 1-4 кл.), дополнительно открылись группы во Владимире, Коврове, Александровском, Вязниковском, Гороховецком, Ковровском, Собинском и Суздальском районах; функционировали 486 ГПД в 162 муниципальных общеобразовательных организациях 20 муниципальных районов и городских округов для 11006 обучающихся.

Работа ГПД не организована в г. Радужный (в связи с отсутствием потребности), мало групп в г. Коврове, Гороховецком, Камешковском, Кольчугинском районах.

Стабильно высока доля детей, посещающих ГПД, в Юрьев-Польском, Киржачском районах, г. Гусь-Хрустальный.

В соответствии с **частью 2 статьи 8** Федерального закона от 29.12.2012 N 273-ФЗ "Об образовании в Российской Федерации" с 1 сентября 2023 года выделяются субсидии на дополнительное финансовое обеспечение деятельности групп продленного дня в муниципальных и частных общеобразовательных организациях для обучающихся 1 классов: на сентябрь-декабрь 2023 года - в объеме 14 200,0 тыс. руб. (**постановление** Правительства Владимирской области от 25.08.2023 N 615), на 2024 год - в объеме 30 000,0 тыс. руб.

Информация о доступности услуг, оказываемых государственными общеобразовательными учреждениями интернатного типа

Год	Количество общеобразовательных учреждений интернатного типа, ед.	Численность обучающихся общеобразовательных учреждений интернатного типа, чел.	их них численность интернированных детей, чел.	Доля интернированных детей в общем количестве обучающихся в общеобразовательных учреждениях, %
2016	25	3218	1395	43,3
2017	25	3137	1403	44,7
2018	25	3550	1420	40,0
2019	23	3652	1406	38,5
2020	23	3681	1379	37,5
2021	23	3726	1352	36,3
2022	23	3803	1332	35,0
2023	24	3763	943	25,0

Средняя обеспеченность населения жильем по городским округам и муниципальным районам области (на конец года; кв. метров на одного жителя)

Наименование городов и районов	2018	2019	2020	2021	2022
г. Владимир	26,1	26,8	27,6	28,86	29,82
г. Гусь-Хрустальный	26,7	27,6	28,3	29,0	29,5
г. Ковров	26,64	27,24	27,47	27,83	28,37
округ Муром	26,2	26,8	27,5	28,3	28,7
Александровский район	32,6	27,24	34,8	36,2	27,6
Вязниковский район	31,1	26,8	32,3	33,0	31,5

Гороховецкий район	37,4	38,0	38,2	39,8	39,3
Гусь-Хрустальный район	27,0	31,0	27,4	27,0	31,1
Камешковский район	27,4	27,4	27,4	27,47	31,9
Киржачский район	39,8	40,7	41,2	28,2	42,6
Ковровский район	31,5	27,8	28,8	29,5	31,55
Кольчугинский район	28,2	28,8	30,0	31,1	32,6
Меленковский район	32,9	33,85	34,78	35,99	34,88
Муромский район	41,7	43,0	44,73	39,08	41,9
Петушинский район	34,7	36,1	36,4	37,6	38,1
Селивановский район	29,7	29,7	31,0	30,7	31,2
Собинский район	31,8	31,9	33,2	32,2	34,5
Судогодский район	31,9	32,9	34,1	35,6	37,4
Суздальский район	35,3	36,2	37,9	37,1	38,3
Юрьев-Польский район	27,47	27,64	28,27	30,0	31,4

Общая площадь жилых помещений, приходящая в среднем на одного жителя (квадратный метр, значение показателя за год) на конец 2023 г.

	Общая площадь жилых помещений, приходящая в среднем на одного жителя, кв. метров		
	всего	из них:	
		в городах и поселках городского типа	в сельских населенных пунктах
Владимирская область	32,8	30,6	40,3
Александровский район	37,5	30,7	79,9
Вязниковский район	29,5	32,4	24,3
Гороховецкий район	40,9	30,1	57,7
Гусь-Хрустальный район	28,6	27,2	28,8
Камешковский район	28,4	26,9	29,3
Киржачский район	43,9	34,0	66,0
Ковровский район	32,0	22,3	34,7
Кольчугинский район	33,0	31,4	39,5
Меленковский район	35,6	29,3	40,0
Муромский район	44,5	-	44,5
Петушинский район	39,6	29,9	78,0
Селивановский район	31,9	29,9	33,6
Собинский район	36,8	30,6	54,1
Судогодский район	38,1	35,1	39,4
Суздальский район	38,7	33,6	39,9
Юрьев-Польский район	32,3	29,9	35,0
Владимир	30,6	30,8	-
Гусь-Хрустальный	31,2	31,2	-

Ковров	29,4	29,4	-
Муром	28,0	30,0	-
Радужный	23,3	23,3	-

Улучшение жилищных условий многодетных семей

Год	Кол-во многодетных семей - участников мероприятия по обеспечению жильем многодетных семей	Объем средств областного бюджета, млн. руб.	Кол-во многодетных семей, получивших социальную выплату в рамках мероприятия по обеспечению жильем многодетных семей / доля от числа многодетных семей, включенных в число участников мероприятия
2016	80	18,0	31/0,388
2017	94	38,0	53/0,564
2018	121	39,4	51/0,421
2019	193	61,9	61/0,316
2020	199	64,0	64/0,322
2021	201	70,7	78/0,388
2022	203	80,2	65/0,320
2023	194	100,6	50/0,258

Динамика показателя "доля молодых семей, улучшивших жилищные условия от числа молодых семей, признанных нуждающимися в улучшении жилищных условий".

Период	Количество молодых семей, признанных нуждающимися в улучшении жилищных условий для участия в мероприятии по обеспечению жильем молодых семей	Количество молодых семей, признанных участниками мероприятия по обеспечению жильем молодых семей	Количество молодых семей, улучшивших жилищные условия/доля от числа молодых семей, нуждающихся в улучшении жилищных условий
2016	3027	1309	248/0,082
2017	2676	1449	226/0,084
2018	2548	1443	215/0,084
2019	2345	1403	266/0,113
2020	2235	1324	197/0,109
2021	1991	1298	217/0,109
2022	1860	1071	194/0,104
2023	1808	1225	159/0,088

Доля площади жилищного фонда, обеспеченного всеми видами благоустройства, в общей площади жилищного фонда субъекта Российской Федерации (процент, значение показателя за год)

	2016	2017	2018	2019	2020	2021	2022
Владимирская область	58,4	60,3	59,2	59,3	59,0	58,6	61,3

ГАРАНТ: Нумерация граф приводится в соответствии с источником

Оборудование всего жилищного фонда по состоянию на конец 2023 года, процент												
	Удельный вес общей площади, оборудованной:											
	Водопродом	в том числе централизованным	Водоотведением (канализацией)	в том числе централизованным	отоплением	в том числе централизованным	Горячим водоснабжением	в том числе: централизованным	ваннами (душем)	газом (сетевым, сжиженным)	в том числе централизованным	Напольными электрическими плитами
	1	2	3	4	5	6	7	8	9	10	11	12
Владимирская область	86,2	78,0	79,3	67,5	88,0	58,2	64,9	46,6	68,2	87,4	77,2	4,5
Муниципальные образования, имеющие статус городского округа:												
Владимир	96,9	96,2	94,7	94,6	97,6	86,6	91,1	83,6	91,7	88,6	87,9	10,8
Гусь-Хрустальный	90,0	77,6	86,7	71,3	80,3	75,3	68,6	47,3	76,0	93,1	92,2	0,8
Ковров	95,6	94,1	93,3	92,7	96,2	76,8	86,3	70,0	88,6	85,5	85,2	5,2
Муром	99,8	99,0	98,0	94,2	99,8	82,9	76,7	59,8	76,7	97,9	97,9	1,1
Муниципальные образования, имеющие статус муниципального района:												
Александровский район	83,2	62,5	74,5	56,4	87,2	58,6	55,8	43,7	63,5	86,8	77,8	2,7
Вязниковский район	68,2	61,9	65,2	45,9	71,9	29,9	17,0	13,4	44,3	80,1	70,8	0,2
Гороховецкий район	71,2	55,9	62,3	43,0	68,7	41,2	46,9	-	60,1	87,4	87,4	0,1
Гусь-Хрустальный район	80,0	75,9	49,1	20,2	73,3	8,8	19,5	1,6	30,7	74,5	37,3	0,9
Камешковский												

район	47,0	41,5	39,9	39,6	71,7	23,3	23,5	18,2	23,7	99,2	85,5	0,5
Киржачский район	80,2	45,9	78,4	41,0	85,0	29,6	54,1	10,3	30,7	72,2	51,7	0,3
Ковровский район	90,9	85,8	61,6	41,6	94,8	22,9	50,8	19,7	46,9	85,0	66,2	0,9
Кольчугинский район	77,4	74,4	74,3	73,2	86,4	76,5	71,6	67,2	71,7	94,7	86,1	0,5
Меленковский район	74,9	67,0	64,1	22,0	76,7	9,0	63,2	5,1	43,1	90,4	43,2	0,5
Муромский район	100,0	66,7	40,0	18,7	73,6	-	25,0	-	32,1	84,8	81,3	1,1
Петушинский район	80,7	63,2	74,3	52,6	77,0	49,7	58,8	32,4	56,4	79,0	66,0	7,5
Селивановский район	91,0	84,8	71,8	32,4	92,9	10,7	54,6	4,8	52,2	89,3	61,7	-
Собинский район	80,0	71,8	71,3	61,2	90,6	56,3	26,6	14,7	63,3	89,1	69,6	0,9
Судогодский район	73,4	65,5	64,6	41,6	89,5	16,2	51,2	9,7	58,6	97,6	62,2	1,9
Суздальский район	77,7	57,6	65,8	41,8	82,3	21,5	63,1	17,2	60,3	92,0	62,9	0,4
Юрьев-Польский район	56,4	52,7	48,3	43,0	53,2	27,6	32,9	26,8	35,9	78,3	51,7	1,5

IV. Анализ действующих мер повышения рождаемости

В целях формирования ценностной основы повышения рождаемости:

Во Владимирской области целенаправленно реализуются мероприятия, направленные на популяризацию традиционных семейных ценностей, пропаганду позитивного и ответственного отцовства и материнства, укрепление института семьи и духовно-нравственных традиций семейных отношений, создание условий для приобретения родителями необходимых родительских компетенций и системы психолого-педагогической поддержки семей с детьми.

Сохранение и укрепление семьи - ключевая задача, транслируемая Президентом В.В. Путиным. По поручению Президента в 33 субъектах РФ открываются семейные многофункциональные центры. В целом по России открыто около 70 семейных МФЦ. Во Владимирской области такие центры работают в Муроме, Коврове, Гусь-Хрустальном. Особенности брендинга СМФЦ делают Центры визуально узнаваемыми. В центре деятельности - семья с её потребностями, жизненными ситуациями. Обратиться сюда могут семьи участников СВО, многодетные и малоимущие семьи, семьи с детьми-инвалидами, одинокие родители, семьи с приёмными детьми, беременные женщины, все семьи, оказавшиеся в трудной жизненной ситуации.

С семьями работает межведомственная команда: сотрудники учреждений социальной защиты населения, юристы, психологи, специалисты кредитно-финансовых учреждений, представители службы судебных приставов, учреждений труда и занятости населения и др. Внедрены социальные сервисы: мультидисциплинарные бригады, службы ранней помощи, группы кратковременного пребывания, школы для родителей и др.

В текущем году комплексную помощь и сопровождение в семейных МФЦ получили более 2260 семей, в т.ч. 477 семей участников СВО (наиболее многочисленная категория), 202 многодетные семьи, 403 малоимущие семьи.

В области развитие Семейных МФЦ будет продолжено. Согласно "дорожной карте" до конца 2024 года СМФЦ откроется в г. Александрове. В 2025 году подобные Центры будут открыты во всех муниципальных образованиях.

В области проводятся акции, направленные на выявление и поддержку выдающихся, образцовых семей региона. Среди них многодетные и многопоколенные семьи, семейные династии. Их пример становится источником вдохновения и мотивации для других семей и жителей региона. В 2024 году акция посвящена Году семьи и носит символическое название - "Семейный портрет". Акция проходит с 15 мая по 29 ноября 2024 года. Участниками мероприятий акции стали более 1,1 тыс. человек.

Пристальное внимание на федеральном уровне уделяется проблеме раннего материнства. В области также был отдельно выделен фокус работы с несовершеннолетними беременными и юными мамами - внедрен социальный проект "Мама 18 минут". Проект получил грант Фонда поддержки детей, находящихся в трудной жизненной ситуации.

В рамках проекта на базе Камешковского социально-реабилитационного центра открыто отделение помощи женщинам с детьми, попавшим в трудную жизненную ситуацию. Отделение создано для оказания всесторонней поддержки женщинам с детьми из любого города и района области, в том числе, несовершеннолетним матерям, оказавшимся в трудной жизненной ситуации: конфликты в семье, потеря близкого человека, жестокое обращение, депрессивное состояние и т.д. Созданы все необходимые условия для проживания мамы с ребёнком в стационаре: имеются уютные спальни, санитарная комната и прачечная, помещение для приготовления и приёма пищи, просторная гостиная. Одновременно в отделении могут проживать 8 человек. В отделении с момента открытия проживали 11 мам с детьми, в т.ч. 6 - несовершеннолетних.

Специалисты отделения реализуют программы по подготовке беременных несовершеннолетних и юных мам к самостоятельной жизни (социально-бытовая адаптация, повышение уровня финансовой грамотности, формирование ответственного отношения к материнству), а также оказывают социально-психологическую поддержку ближайшего окружения. Все это помогает девушкам восстановить взаимоотношения с родными и близкими - родителями, отцами их детей.

Работает пункт проката с вещами первой необходимости: кроватками, колясками, развивающими ковриками и другими предметами, необходимыми малышу. Женщинам оказывается психологическая помощь с последующим сопровождением, содействие в продолжении обучения, поиске работы.

С начала реализации проекта помощь получили 23 юные мамы. Предотвращено 2 случая прерывания беременности, 2 отказа от новорожденных.

В области реализуется комплекс мер поддержки разным категориям граждан, в том числе семьям с детьми. Социальные пособия и компенсации предоставляются как с учетом величины

среднедушевого дохода семьи, так и независимо от дохода. Ежегодно размеры пособий и компенсаций индексируются (2024 г. на 4%, 2025 г. - 5,1%).

Так, согласно [Закону](#) Владимирской области от 02.10.2007 N 120-ОЗ "О социальной поддержке и социальном обслуживании отдельных категорий граждан во Владимирской области" малоимущим семьям, среднедушевой доход которых не превышает величину прожиточного минимума, предоставляется ежемесячная компенсация для обеспечения дополнительным питанием беременных женщин, кормящих матерей, а также детей в возрасте до 3-х лет. В 2023 году выплаты получили 17,6 тыс. чел.

Особое внимание уделяется малоимущим многодетным семьям. Малоимущим многодетным семьям, чей доход не превышает 1,5-кратную величину прожиточного минимума (22483,5 руб.) дополнительно предоставляются:

- ежемесячная выплата на приобретение лекарств детям до 6 лет;
- ежемесячные выплаты на питание и проезд школьникам в течение учебного года с сентября по май;
- скидка на оплату за содержание детей (присмотр и уход за детьми) в дошкольных организациях;
- ежегодная денежная выплата на приобретение школьной и спортивной формы для школьников;
- денежная компенсация расходов на оплату жилищно-коммунальных услуг - 50% (семьям, имеющим 8 и более детей - 100%). При отсутствии в жилых помещениях центрального отопления - ежегодная компенсация на топливо;

- дополнительное ежемесячное пособие семье, имеющей в своем составе четырех и более детей;
- единовременная государственная социальная помощь.

Ежегодно численность многодетных семей увеличивается:

2020 г. - 13166 семей;

2021 г. - 13567 семей;

2022 г. - 14570 семей;

2023 г. - 17827 семей;

2024 г. - 18263 семьи.

Также малоимущим семьям предоставляется государственная социальная помощь на основании социального контракта за счет средств областного бюджета. С 2020 года право предоставлено семьям, которые имеют среднедушевой доход ниже 1,5 кратной величины прожиточного минимума по основным социально-демографическим группам, установленной во Владимирской области (ранее - ниже 1 величины прожиточного минимума).

Денежные средства направляются на мероприятия, предусмотренные программой социальной адаптации:

- поиск работы;
- прохождение профессиональной подготовки, переподготовки;
- осуществление индивидуальной предпринимательской деятельности;
- ведение личного подсобного хозяйства;
- устранение последствий пожара, стихийных бедствий в жилых помещениях, являющихся постоянным местом жительства;
- замена (ремонт) ветхой электропроводки, отопительных печей, дымохода в жилых помещениях, являющихся постоянным местом жительства, за исключением государственного и муниципального жилого фонда в целях обеспечения пожарной безопасности. Контракт заключается на срок от трех месяцев до одного года.

В 2023 г. единовременную помощь получили 9,4 тыс. семей.

Без учета среднедушевого дохода семьи из средств областного бюджета предоставляются:

- единовременная выплата в связи с рождением ребенка (при рождении второго, третьего, двойни, тройни);
- региональный материнский капитал на третьего или последующего ребенка. Денежные средства граждане направляют на любые цели по своему усмотрению.

С 1 января 2024 года многодетным семьям предоставляется единовременная денежная выплата взамен предоставления им земельного участка в собственность бесплатно.

Специалисты отделов социальной защиты населения, социальные работники оказывают всю возможную помощь в оформлении документов, необходимых для назначения мер поддержки.

Качество жизни в большинстве российских регионов выросло.

Рейтинг по улучшению качества жизни россиян составлен в 10 различных сферах (медицинское обслуживание, образование и развитие, жилье и инфраструктура, потребление и досуг, чистота и экология, инклюзивность и равенство, безопасность, социальная защита, государственные услуги и

сервисы, возможности для работы и своего дела).

Исходя из проведенного анализа среди населения репродуктивного возраста, в чьи планы входит рождение детей, меньшая часть опрошенных не связывает реализацию этих планов с решением жилищной проблемы, большая часть - оценивает тот или иной вариант улучшения жилищных условий как стимулирующий фактор для увеличения состава семьи.

В наибольшей степени независимы в своих репродуктивных установках молодые люди не старше 20 лет и не имеющие детей (планирование ребенка не связывают с жилищным фактором). Эти наблюдения могут говорить о том, что на рождение первого ребенка внешние факторы не оказывают существенного воздействия. С увеличением возраста опрошенных и с увеличением числа детей в семье возрастает зависимость репродуктивных намерений от жилищных условий. Скорее всего, подобные результаты можно объяснить тем, что с возрастом и с ростом количества детей у опрошенных увеличивается ответственность и понимание всех сложностей, с которыми может столкнуться семья в будущем. Таким образом, жилищные условия влияют на планы рождения первого ребенка в большей степени у молодых людей старше 20 лет.

Надежды на улучшение демографической тенденции во Владимирской области связаны, прежде всего, с рождаемостью в молодых семьях.

Таким образом, можно говорить о том, что жилищная проблема актуальна для подавляющего числа населения, как региона, так и России в целом. Высокая неудовлетворенность жилищными условиями молодых семей и приоритетность этой проблемы, а также неуверенность в стабильной и достаточной для выживания семьи на период декретного отпуска финансовой поддержки государства побуждают молодых людей Владимирской области пересматривать свои демографические стратегии в сторону снижения количества детей.

V. Особенности демографического потенциала Владимирской области

Тенденции демографического развития Владимирской области определены на период до 2025 года на основе анализа сложившейся демографической ситуации за 2017 - 2021 годы и в соответствии с основными параметрами прогноза социально-экономического развития регионе до 2030 года.

Прогноз основных демографических показателей региона до 2025 года

Наименование показателя	2021 (факт)	2022 (оценка)	2025 (прогноз)
Численность населения, тыс. чел.	1342,1	1323,7	1289,3
Коэффициент рождаемости населения, число родившихся на 1000 человек	7,3	7,5	7,1
Коэффициент смертности населения, число родившихся на 1000 человек	21,5	15,9	17,0
Коэффициент естественного прироста, человек на 1000 человек	-14,2	-8,4	-9,9
Ожидаемая продолжительность жизни, лет	68,11	71,36	71,36

Численность населения на 01.01.2022 составляет 1 323 659 человек, из них 78,2% это городское население, 21,8% - сельское.

Стоит отметить, что численность населения Владимирской области ежегодно сокращается. Так за последние 6 лет численность населения региона снизилась на 73509 человек (01.01.2016 - 1397168 человек, 01.01.2022 - 1 323 659 человек).

Численность постоянного населения в 2022 году по оценке составит 1323,6 тыс. человек, к 2025 году снизится по сравнению с 2022 годом на 0,8% и составит 1312,3 тыс. человек.

Общий коэффициент рождаемости, достигнутый в 2021 году - 7,3 на 1000 человек населения - к 2025 году снизится на 2,7% и составит 7,1 на 1000 человек населения, общий коэффициент смертности снизится на 20,9% до 17,0 на 1000 человек населения.

Ожидаемая продолжительность жизни останется на уровне 2022 года и составит 71,36 года в 2025 году.

Владимирская область - регион со сложным демографическим составом. В регионе достаточно высокая в сравнении с Российской Федерацией доля населения старше трудоспособного возраста 27,7% (Российская Федерация - 24%) и недостаточный репродуктивный потенциал (доля женщин фертильного возраста - 21,9%, одна из самых низких в Российской Федерации).

Сложный демографический состав населения Владимирской области приводит к естественной убыли. В области исторически смертность превышает рождаемость.

Таким образом, основываясь на результатах проведенного анализа демографического потенциала во Владимирской области, так же как и РФ отмечается снижение численности населения.

Снижение общего числа женщин преобладает над снижением общего числа мужчин. Стоит отметить, что численность женщин фертильного возраста по Российской Федерации снижается. Данная тенденция наблюдается и по Владимирской области.

VI. Целевые показатели

Сведения о целевых значениях показателей Программы

область / год	2023 (факт)	2024	2025	2026	2027	2028	2029	2030
Владимирская область	8466	7997	8050	8039	8319	8669	9074	9525

VII. Комплекс мер по повышению рождаемости и поддержке семей с детьми

Комплекс мероприятий, действующих на территории Владимирской области, представлен в приложении к Программе.

**Приложение
к Программе**

**Комплекс мероприятий
региональной программы по повышению рождаемости Владимирской области на 2024 - 2027 годы**

Таблица 1

N п/п	Наименование мероприятия	Код получателей	Ответственные исполнители	Ожидаемые результаты	Срок начала реализации	Срок окончания реализации	НПА, регулирующий реализацию мероприятия	Объем финансирования в разбивке по источникам, тыс. руб.			
								2024	2025	2026	2027
1	2	3	4	5	6	7	8	9	10	11	12
1. Укрепление репродуктивного здоровья и сокращение числа аборт											
1.1. Действующие мероприятия											
1.2. Мероприятия, введенные с начала действия региональной программы											
1.2.1	Проведение профилактических медицинских осмотров детей в возрасте 15-17 лет с целью сохранения их репродуктивного здоровья	01	МЗ ВО	Сохранение репродуктивного здоровья детей в возрасте 15-17 лет	29.06.2023	31.12.2027	Постановление Правительства Владимирской области от 26.12.2023 N 997 "О территориальной программе государственных гарантий бесплатного оказания населению Владимирской области медицинской помощи на 2024 год и на плановый период 2025 и 2026 годов"; Приказ Министерства здравоохранения РФ от 10.08.2017 N 514н "О порядке проведения профилактических медицинских осмотров несовершеннолетних"	ОМС - 184822,74	ОМС - 192215,65	ОМС - 199904,28	ОМС - 207900,45
1.2.2	Обучение врачей специалистов перинатологии, в том числе	01	МЗ ВО	Повышение квалификации акушеров гинекологов,	29.06.2023	31.12.2027	Локальные акты медицинских организаций государственной	0	0	0	0

	акушеров гинекологов, анестезиологов реаниматологов и неонатологов			анестезиологов реаниматологов и неонатологов			системы здравоохранения				
1.2.3	Увеличение объемов высокотехноло- гичной помощи с применением вспомогательных репродуктивных технологий (экстракорпора- льное оплодотворение)	01	МЗ ВО	Экстракорпора- льное оплодотворение женщин, страдающих бесплодием	29.06.2023	31.12.2027	Постановление Правительства Владимирской области от 26.12.2023 N 997 "О территориальной программе государственных гарантий бесплатного оказания населению Владимирской области медицинской помощи на 2024 год и на плановый период 2025 и 2026 годов"	ОМС - 108426 ,4	ОМС - 91830, 1	ОМС - 95091, 5	ОМС - 97829, 0
1.2.4	Организация работы центров репродуктивного здоровья для детей и подростков	01	МЗ ВО	Центр репродуктивного здоровья для детей и подростков (ЦОРЗП) осуществляет консультативную , медико-психоло- гическую, профилактичес- кую помощь подросткам, направленную на сохранение и восстановление их здоровья. Основной	29.06.2023	31.12.2027	Постановление Правительства Владимирской области от 26.12.2023 N 997 "О территориальной программе государственных гарантий бесплатного оказания населению Владимирской области медицинской помощи на 2024 год и на плановый период 2025 и 2026 годов"	РБ - 927,9	РБ - 1029,6	РБ - 1101,6	РБ - 1172,3

				задачей ЦОРЗП является обеспечение подростков квалифицированной консультативной медицинской помощью, необходимым дополнительным диагностическим обследованием и определением рекомендаций по дальнейшему лечению и соблюдению режима							
1.2.5	Обеспечение беременных женщин (дородовой) пренатальной диагностикой	05	МЗ ВО	Выявление врожденных и (или) наследственных нарушений развития плода	29.06.2023	31.12.2027	Постановление Правительства Владимирской области от 26.12.2023 N 997 "О территориальной программе государственных гарантий бесплатного оказания населению Владимирской области медицинской помощи на 2024 год и на плановый период 2025 и 2026 годов"	РБ - 4126,2	РБ - 3647,3	РБ - 3647,3	РБ - 3647,3
1.2.6	Обследование новорожденных на врожденные и (или) наследственные	01	МЗ ВО	Раннее выявление врожденных и (или) наследственных	29.06.2023	31.12.2027	Распоряжение Департамента здравоохранения Владимирской области от 16.12.2022 N 1414	РБ - 29265,1	РБ - 20086,7	РБ - 19922,9	РБ - 20280,0

	заболевания в рамках проведения расширенного неонатального скрининга			заболеваний			"Об организации проведения неонатального скрининга и расширенного неонатального скрининга новорожденных детей на врожденные и (или) наследственные заболевания на территории Владимирской области"				
1.2.7	Обследование новорожденных аудиологическим скринингом	01	МЗ ВО	Раннее выявления врожденных и (или) наследственных заболеваний	29.06.2023	31.12.2027	Постановление Правительства Владимирской области от 26.12.2023 N 997 "О территориальной программе государственных гарантий бесплатного оказания населению Владимирской области медицинской помощи на 2024 год и на плановый период 2025 и 2026 годов"	РБ - 322,2	РБ - 322,2	РБ - 322,2	РБ - 322,2
1.2.8	Обеспечение детей в возрасте до трех лет лекарственными препаратами по рецептам врачей (фельдшеров) при лечении их в амбулаторных условиях	01	МЗ ВО	Обеспечение лекарственными препаратами и изделиями медицинского назначения при оказании медицинской помощи в амбулаторных	29.06.2023	31.12.2027	Постановление Губернатора Владимирской области от 15.02.2012 N 147 "О мерах социальной поддержки отдельных категорий населения при оказании медицинской помощи и лекарственном	РБ - 3000,0 0	РБ - 3000,0 0	РБ - 3000,0 0	РБ - 3000,0 0

				условиях детей в возрасте до трех лет, детей в возрасте до шести лет из многодетных семей			обеспечении"				
1.2.9	Организация и проведение оздоровительных, лечебных и реабилитационных мероприятий по итогам диспансеризации детей-сирот и детей, оставшихся без попечения родителей, проживающих в стационарных организациях	01	МЗ ВО	Проведение оздоровительных, лечебных и реабилитационных мероприятий для детей-сирот и детей, оставшихся без попечения родителей, проживающих в стационарных организациях	29.06.2023	31.12.2027	Постановление Правительства Владимирской области от 26.12.2023 N 997 "О территориальной программе государственных гарантий бесплатного оказания населению Владимирской области медицинской помощи на 2024 год и на плановый период 2025 и 2026 годов"	ОМС - 31,980	ОМС - 31,980	ОМС - 31,980	ОМС - 31,980
1.2.10	Внедрение в работу врачей женских консультаций медицинских организаций государственной системы здравоохранения Владимирской области речевых модулей для создания у женщин положительных	06	МЗ ВО	Использование речевых модулей для создания у женщин положительных установок на рождение детей в ситуации репродуктивного выбора в соответствии с рекомендациями Минздрава РФ	29.06.2023	31.12.2027	Приказ МЗ ВО от 30.11.2023 N 1344 "Об утверждении правил сообщения информации о подозрении или выявлении у ребенка инвалидизирующей патологии или риска ее развития (в том числе внутриутробно)	0	0	0	0

	установок на рождение детей в ситуации репродуктивного выбора										
1.2.11	Внедрение мотивационного анкетирования всех женщин, обратившихся за медицинской услугой по прерыванию беременности	06	МЗ ВО	Проведение мотивационного анкетирования всех женщин, обратившихся за медицинской услугой по прерыванию беременности в соответствии с Приказом Министерства здравоохранения Владимирской области от 22.06.2023 N 749 "Об организации мониторинга мотивационного анкетирования женщин в ситуации репродуктивного выбора"	29.06.2023	31.12.2027	Приказ МЗ ВО от 22.06.2023 N 749 "Об организации мониторинга мотивационного анкетирования женщин в ситуации репродуктивного выбора"	0	0	0	0
1.2.12	Психологическое сопровождение беременных женщин, отказавшихся прервать беременность, до момента родов	06	МЗ ВО	Оказание психологической помощи беременным женщинам, отказавшихся прервать беременность, до момента родов	29.06.2023	31.12.2027	Приказ Министерства здравоохранения РФ N 95н от 17.02.2020 "Об утверждении порядка оказания медицинскими организациями услуг по правовой, психологической и	РБ - 110,0	РБ - 110,0	РБ - 110,0	РБ - 110,0

							медико-социальной помощи женщинам в период беременности"				
1.2.13	Информирование беременных женщин о доступных федеральных и региональных мерах поддержки	06	МЗ ВО	Информирование беременных женщин о доступных федеральных и региональных мерах поддержки по результатам мотивационного анкетирования	29.06.2023	31.12.2027	Приказ МЗ ВО от 22.06.2023 N 749 "Об организации мониторинга мотивационного анкетирования женщин в ситуации репродуктивного выбора"	0	0	0	0
1.2.14	Повышение осведомленности женщин о возможности получения помощи в кризисных центрах для беременных женщин	06	МЗ ВО	Информирование о возможности получения помощи в кризисных центрах для беременных женщин путем личного консультирования	29.06.2023	31.12.2027	Приказ МЗ ВО от 22.06.2023 N 749 "Об организации мониторинга мотивационного анкетирования женщин в ситуации репродуктивного выбора"	0	0	0	0
1.2.15	Повышение осведомленности населения по вопросам охраны репродуктивного здоровья	06	МЗ ВО	Информирование населения по вопросам охраны репродуктивного здоровья путем личного информирования, размещения информации на информационных ресурсах	29.06.2023	31.12.2027	Приказ МЗ ВО от 07.05.2024 N 426 "Об организации проведения диспансеризации взрослого населения репродуктивного возраста по оценке репродуктивного здоровья во Владимирской области"	0	0	0	0
1.2.16	Организация для	06	МЗ ВО	Проведение	29.06.2023	31.12.2027	Приказ МЗ ВО о	0	0	0	0

	молодежи обучающихся семинаров, направленных на сохранение репродуктивного здоровья (профилактика прерывания беременности и распространения ВИЧ-инфекции)			обучающих семинаров, проведение лекций для молодежи на базе ЦОРЗП			проведении конференции по вопросам охраны здоровья молодежи, молодых семей и семей с детьми находится в стадии разработки, вступление в силу запланировано на 2025 год				
1.2.17	Проведение процедур экстракорпорального оплодотворения (далее - ЭКО), семьям, проживающим на территории Владимирской области, страдающим бесплодием, за счет средств базовой программы обязательного медицинского страхования	01	МЗ ВО	Проведение ЭКО семьям, страдающим бесплодием	29.06.2023	31.12.2027	Постановление Правительства Владимирской области от 26.12.2023 N 997 "О территориальной программе государственных гарантий бесплатного оказания населению Владимирской области медицинской помощи на 2024 год и на плановый период 2025 и 2026 годов"	ОМС - 80204,7	ОМС - 91830,1	ОМС - 95091,5	ОМС - 97829,0
Итого финансовые затраты на реализацию раздела 1 "Укрепление репродуктивного здоровья" комплекса мероприятий региональной программы в разбивке по источникам								РБ - 37751,4 ВБ - 558308,6	РБ - 28195,8 ВБ - 375907,8	РБ - 28104 ВБ - 390119,3	РБ - 28531,8 ВБ - 403590,4
2. Поддержка семей с детьми											

2.1. Действующие мероприятия											
	Наименование мероприятия	Код получателей	Ответственный исполнительный орган субъекта РФ	Ожидаемые результаты	ДД.ММ.ГГ	ДД.ММ.ГГ	НПА, регулирующий реализацию мероприятия	РБ - ВБ -	РБ - ВБ -	РБ - ВБ -	РБ - ВБ -
2.1.1	Компенсация для обеспечения полноценным питанием беременных женщин, кормящих матерей, а также детей в возрасте до 3 лет	04	МСЗН	Предоставление ежемесячных выплат	01.10.2007	31.12.2027	Закон Владимирской области от 02.10.2007 N 120-ОЗ "О социальной поддержке и социальном обслуживании отдельных категорий граждан во Владимирской области"	РБ - 86720,4	РБ - 51109,2	РБ - 51109,2	РБ - 51109,2
2.1.2	Обеспечение мер поддержки многодетным семьям, имеющим 3 и более детей, в том числе:	03	МСЗН	Предоставление ежемесячных и ежегодных выплат	01.01.2013	31.12.2027	Закон Владимирской области от 02.10.2007 N 120-ОЗ "О социальной поддержке и социальном обслуживании отдельных категорий граждан во Владимирской области"	в пределах средств, предусмотренных п. 2.1.2			РБ - 1402482
2.1.2.1	дополнительное пособие семье, имеющей в своем составе четырех и более детей	03	МСЗН	Предоставление ежемесячных выплат	01.01.2013	31.12.2027					
2.1.2.2	ежемесячная выплата на приобретение лекарств детям до 6 лет	03	МСЗН	Предоставление ежемесячных выплат	01.01.2013	31.12.2027					

2.1.2.3	ежемесячные выплаты на питание и проезд школьникам в течение учебного года с сентября по май	03	МСЗН	Предоставление ежемесячных выплат	01.01.2013	31.12.2027					в пределах средств, предусмотренных п. 2.1.2				
2.1.2.4	скидка на оплату за содержание детей (присмотр и уход за детьми) в дошкольных организациях	03	МСЗН	Предоставление ежемесячных выплат	01.01.2013	31.12.2027					в пределах средств, предусмотренных п. 2.1.2				
2.1.2.5	компенсация расходов на оплату жилищно-коммунальных услуг, вывоз жидких бытовых отходов	03	МСЗН	Предоставление ежемесячных выплат в размере 50% (для семей с 8 и более детьми - 100%)	01.01.2013	31.12.2027					в пределах средств, предусмотренных п. 2.1.2				
2.1.2.6	ежегодная денежная выплата на приобретение школьной и спортивной формы для школьников	03	МСЗН	Предоставление ежегодных выплат	01.01.2013	31.12.2027					в пределах средств, предусмотренных п. 2.1.2				
2.1.2.7	ежегодная компенсация на твердое топливо (проживающим в домах без центрального отопления)	03	МСЗН	Предоставление ежегодных выплат	01.01.2013	31.12.2027					в пределах средств, предусмотренных п. 2.1.2				
2.1.3	Единовременная	01	МСЗН	Предоставление	01.01.2008	31.12.2027	Закон Владимирской	РБ	-	РБ	-	РБ	-	РБ	-

	региональная выплата в связи с рождением второго, третьего и последующего детей, а также двойни, тройни			единовременных выплат			области от 02.10.2007 N 120-ОЗ "О социальной поддержке и социальном обслуживании отдельных категорий граждан во Владимирской области"	34904,1	36269,6	36269,6	36269,6
2.1.4	Региональный материнский капитал на третьего и последующего ребенка	01	МСЗН	Предоставление единовременной выплаты	01.10.2007	31.12.2027	Закон Владимирской области от 02.10.2007 N 120-ОЗ "О социальной поддержке и социальном обслуживании отдельных категорий граждан во Владимирской области"	РБ - 238159,5	РБ - 175565,8	РБ - 175565,8	РБ - 175565,8
2.1.5	Предоставление выплат в связи с рождением и воспитанием ребенка	04	Отделение Фонда пенсионного и социального страхования по Владимирской области	Предоставление ежемесячных выплат	01.01.2023	31.12.2027	Указ Губернатора Владимирской области от 29.12.2022 N 294 "Об утверждении Порядка и условий назначения ежемесячного пособия в связи с рождением и воспитанием ребенка"	РБ - 1399087,2	РБ - 1558121,2	РБ - 1886181,7	РБ - 2056382,2
2.1.6	Ежемесячная денежная выплата на третьего и последующего ребенка до достижения им возраста 3 лет	01	МСЗН	Предоставление ежемесячных выплат	01.01.2013	31.12.2025	Закон Владимирской области от 02.10.2007 N 120-ОЗ "О социальной поддержке и социальном обслуживании отдельных категорий граждан во	РБ - 526718,9	РБ - 180198,0	0	0

							Владимирской области"				
2.1.7	Организация бесплатного отдыха и (или) оздоровления многодетных и малообеспеченных семей	01	МСЗН	Предоставление сертификатов на полную (частичную) оплату услуг по организации отдыха	10.05.2017	31.12.2027	Постановление администрации Владимирской области от 10.05.2017 N 401 "Об организации отдыха и (или) оздоровления многодетных и (или) малоимущих семей"	РБ - 130060,0	РБ - 140000,0	РБ - 147000,0	РБ - 152600,0
2.1.8	Единовременная денежная выплата при награждении орденом "Родительская слава" одному из награжденных родителей	03	МСЗН	Предоставление единовременной выплаты	01.01.2009	31.12.2027	Закон Владимирской области от 02.10.2007 N 120-ОЗ "О социальной поддержке и социальном обслуживании отдельных категорий граждан во Владимирской области"	РБ - 27,0	РБ - 28,4	РБ - 28,4	РБ - 28,4
2.1.9	Предоставление многодетным семьям, признанным в установленном порядке нуждающимися в социальном обслуживании в форме социального обслуживания на дому, услуги "обеспечение кратковременного присмотра за детьми"	03	МСЗН	обеспечение кратковременного присмотра за детьми	01.01.2015	31.12.2027	Приказ Министерства социальной защиты населения Владимирской области от 06.03.2024 N 8-н "Об утверждении стандартов социальных услуг, предоставляемых поставщиками социальных услуг во Владимирской области в форме социального обслуживания на дому"	0	0	0	0

2.1.10	Ежемесячная компенсация части родительской платы на детей дошкольного возраста, посещающих детские дошкольные учреждения	01	МОиМП	Выплата компенсации части родительской платы	01.09.2013	31.12.2027	Федеральный закон от 29.12.2012 N 273-ФЗ "Об образовании Российской Федерации"	РБ - 535450,0	РБ - 525561,7	РБ - 525561,7	РБ - 525561,7
2.1.11	Оздоровление детей в загородных оздоровительных лагерях и лагерях с дневным пребыванием (частичная оплата стоимости путевок для детей школьного возраста)	01	МОиМП	частичная оплата стоимости путевок для детей школьного возраста	01.01.2010	31.12.2027	Постановление администрации Владимирской области от 31.01.2019 N 48 "О Государственной программе Владимирской области "Развитие образования"	РБ - 91816,0	РБ - 96500,0	РБ - 96500,0	РБ - 96500,0
2.1.12	Оздоровление детей, находящихся в трудной жизненной ситуации (приобретение путевок в загородные оздоровительные лагеря области)	01	МСЗН	Снижение социальной напряженности, обеспечение доступности отдыха и оздоровления для семей, имеющих низкий уровень дохода	20.05.2015	31.12.2027	Постановление администрации Владимирской области от 20.05.2015 N 478 "Об организации и проведении оздоровительной кампании детей, находящихся в трудной жизненной ситуации"	РБ - 69171,0	РБ - 69171,0	РБ - 69171,0	РБ - 69171,0
2.1.13	Скидка в оплате проезда в санаторно-курор-	01	МСЗН	Снижение транспортных затрат на детей,	01.01.2005	31.12.2027	Постановление Губернатора Владимирской области	РБ - 35,4	РБ - 35,4	РБ - 35,4	РБ - 35,4

	тные учреждения и обратно с сопровождающим, на детей, не являющихся инвалидами и нуждающихся в санаторно-курортном лечении			нуждающихся в санаторно-курортном лечении			от 14.12.2004 N 684 "О Порядке предоставления социальной поддержки детям, не являющимся инвалидами, нуждающимся в санаторно-курортном лечении"				
2.2. Мероприятия, введенные с начала действия региональной программы											
2.2.1	Предоставление бесплатных путевок и проезд к месту оздоровления детей и обратно на детей, нуждающихся в санаторно-курортном лечении	01	МОиМП	Предоставление бесплатных путевок и проезд к месту оздоровления детей и обратно (детям школьного возраста до 15 лет)	23.01.2024	31.12.2027	Приказ Министерства образования и молодежной политики Владимирской области, Министерства здравоохранения Владимирской области, Министерства социальной защиты населения Владимирской области, Министерства труда и занятости населения Владимирской области от 20.02.2024 N 11-н "Об организации отдыха, оздоровления и занятости детей"	ГЗ РИА-ЦОКО - 176415,8	ГЗ РИА-ЦОКО - 169227,6	ГЗ РИАЦ ОКО - 169227,6	ГЗ РИА-ЦОКО - 169227,6
2.2.2	Открытие семейных многофункциональных центров	01	МСЗН	Оказание различных видов услуг в зависимости от потребности семьи	01.10.2023	31.12.2027	Распоряжение Администрации Владимирской области от 23.12.2022 N 1407-р "О Плане реализации совместных мероприятий администрации	РБ - 5651,2	РБ - 20000,0	РБ - 6000,0	0

							Владимирской области и автономной некоммерческой организации "Агентство стратегических инициатив по продвижению новых проектов"				
2.2.3	Предоставление по выбору заявителя подарочного набора для новорожденного ребенка либо единовременной денежной выплаты в размере 10 тыс. руб. в случае рождения ребенка	01	МСЗН	финансовая поддержка семей при рождении ребенка	01.10.2023	31.12.2027	Закон Владимирской области от 02.10.2007 N 120-ОЗ "О социальной поддержке и социальном обслуживании отдельных категорий граждан во Владимирской области"	РБ - 90900	РБ - 90540	РБ - 90540	РБ - 90540
2.2.4	Предоставление многодетным семьям с 5 и более детьми, признанным в установленном порядке нуждающимися в социальном обслуживании в форме социального обслуживания на дому, услуг социального	03	МСЗН	Предоставление услуг социального работника	01.10.2023	31.12.2027	Закон Владимирской области от 31.10.2014 N 117-ОЗ "Об утверждении Перечня социальных услуг, предоставляемых поставщиками социальных услуг на территории Владимирской области"	0	0	0	0

	работника										
2.2.5	Обеспечение детей из многодетных малоимущих семей с 5 и более детьми, детей-инвалидов, детей, находящихся в социально опасном положении, новогодними кондитерскими подарками	03	МСЗН	Предоставление новогодних подарков	20.12.2017	31.12.2027	Постановление Правительства Владимирской области от 31.10.2023 N 789 "Об утверждении Порядка определения объема и условий предоставления из областного бюджета областным государственным бюджетным и автономным учреждениям, подведомственным Министерству социальной защиты населения Владимирской области, субсидий на приобретение новогодних кондитерских подарков для детей, находящихся в трудной жизненной ситуации"	РБ - 10000,0	РБ - 16300,0	РБ - 16300,0	РБ - 16300,0
Итого финансовые затраты на реализацию раздела 2 "Поддержка семей с детьми" комплекса мероприятий региональной программы в разбивке по источникам								РБ - 3923485,4	РБ - 4361882,3	РБ - 4502744,8	РБ - 4672545,3
								ВБ - 176415,8	ВБ - 169227,6	ВБ - 169227,6	ВБ - 169227,6
3. Формирование семейно ориентированной инфраструктуры и оказание поддержки семьям в улучшении жилищных условий											
	Наименование	Код	Ответствен-	Ожидаемые	ДД.ММ.ГГ	ДД.ММ.ГГ	НПА, регулирующий	РБ -	РБ -	РБ -	РБ -

	мероприятия	по- лу- ча- те- лей	ный исполните- льный орган субъекта Российской Федерации	результаты			реализацию мероприятия	ВБ -	ВБ -	ВБ -	ВБ -
3.1. Действующие мероприятия											
3.1.1.	Предоставление семьям, признанным нуждающимися в жилых помещениях, социальных выплат на строительство индивидуального жилого дома или приобретение жилого помещения	03	МАС	Улучшение жилищных условий семей, имеющих трех и более детей. Для семей с 3 и 4 детьми предоставляется социальная выплата в размере 35% от расчетной стоимости жилья, для семей с 5 и более детьми - 70%.	20.04.2022	31.12.2027	Постановление администрации Владимирской области от 20.04.2022 N 260 "Об утверждении Правил предоставления многодетным семьям социальных выплат на строительство индивидуального жилого дома или приобретение жилого помещения и их использования"	РБ - 113433 ,1 ОМС - 25188, 9 ВБ - 92184, 8	РБ - 84675, 5 ОМС - 12400, 6 ВБ - 64717, 1	РБ - 70974, 3 ОМС - 10394, 1 ВБ - 53882, 1	РБ - 113433 ,1 ОМС - 15789, 7 ВБ - 86148, 5
3.2. Мероприятия, введенные при актуализации региональной программы											
3.2.1	Единовременная денежная выплата взамен предоставления земельного участка в собственность бесплатно, удостоверенная сертификатом	03	МСЗН	Предоставление сертификата номиналом 250 тыс. руб. для реализации единовременной денежной выплаты	01.01.2024	31.12.2027	Закон Владимирской области от 02.10.2007 N 120-ОЗ "О социальной поддержке и социальном обслуживании отдельных категорий граждан во Владимирской области"	РБ - 87500	РБ - 13137, 5	РБ - 13137, 5	РБ - 13137, 5

Итого финансовые затраты на реализацию раздела 3 "Формирование семейно ориентированной инфраструктуры и оказание поддержки семьям в улучшении жилищных условий" комплекса мероприятий региональной программы в разбивке по источникам								РБ - 20933, 1	РБ - 97813, 0	РБ - 84111, 8	РБ - 126570 ,6
								ВБ - 117373 ,7	ВБ - 77117, 7	ВБ - 64276, 2	ВБ - 101938 ,2
4. Укрепление института семьи, в том числе многопоколенной, защита, сохранение и продвижение в обществе традиционных российских духовно-нравственных и семейных ценностей, семейного образа жизни											
	Наименование мероприятия	Код получателей	Ответственный исполнительный орган субъекта Российской Федерации	Ожидаемые результаты	ДД.ММ.ГГ	ДД.ММ.ГГ	НПА, регулирующий реализацию мероприятия	РБ - ВБ -	РБ - ВБ -	РБ - ВБ -	РБ - ВБ -
4.1. Мероприятия, введенные с начала действия региональной программы											
4.1.1	Организация программ семейного выходного - посещение многодетными семьями учреждений досуга и отдыха	03	МСЗН	Обеспечение организованными формами досуга с привлечением ресурсов учреждений культуры, организаций социального обслуживания населения, СО НКО, коммерческих структур и др.	01.10.2023	31.12.2027	Распоряжение Правительства Владимирской области от 29.06.2023 N 515-р "Об утверждении региональной программы "Повышение рождаемости во Владимирской области на 2023 - 2025 гг."	0	0	0	0
Итого финансовые затраты на реализацию раздела 4 "Укрепление института семьи, в том числе многопоколенной, защита, сохранение и продвижение в обществе традиционных российских духовно-нравственных и семейных								РБ - 0 ВБ - 0	РБ - 0 ВБ - 0	РБ - 0 ВБ - 0	РБ - 0 ВБ - 0

ценностей, семейного образа жизни" комплекса мероприятий региональной программы в разбивке по источникам											
5. Мероприятия, подлежащие софинансированию из средств федерального бюджета в рамках субсидии											
	Наименование мероприятия	Код по-лу-ча-те-лей	Ответствен-ный исполнитель-ный орган субъекта Российской Федерации	Ожидаемый охват	ДД.ММ.ГГ	ДД.ММ.ГГ	НПА, регулирующий реализацию мероприятия	-	ФБ - 98% РБ - 2%	ФБ - 98% РБ - 2%	ФБ - 97% РБ - 3%
5.1. Мероприятия, введенные при актуализации региональной программы											
5.1.1	Создание в женских консультациях служб, обеспечивающих подготовку семьи к рождению ребенка, патронаж в решении жизненных ситуаций с привлечением всех инструментов поддержки семьи, в том числе в целях профилактики негативного выбора при беременности	06	МЗ	2027 г. - 1000 чел.	01.01.2027	31.12.2027	В стадии разработки	0	0	0	ФБ - 1372,6 РБ - 42,5
5.1.2	Создание пунктов проката предметов первой необходимости для	01	МСЗН	2025 г. - 2608 чел. 2026 г. - 2608 чел. 2027 г. - 1645	01.01.2025	31.12.2027	В стадии разработки	0	ФБ - 14809,3 РБ - 302,2	ФБ - 511,3 РБ - 10,5	ФБ - 3556,4 РБ - 109,9

	новорожденных (коляски, кровати, пеленальные столики и др.) для студенческих, молодых семей, одиноких матерей, иных нуждающихся семей			чел.							
5.1.3	Организация кратковременного присмотра и ухода за детьми до 3 лет в организациях социального обслуживания, а также на дому - "социальная няня" для студенческих, многодетных семей	01	МСЗН	2025 г. - 10 семей. 2026 г. - 20 семей. 2027 г. - 25 семей.	01.07.2025	31.12.2027	В стадии разработки	0	ФБ - 4900,0 РБ - 100,0	ФБ - 9800,0 РБ - 200,0	ФБ - 4850,0 РБ - 150,0
5.1.4	Компенсация не менее 50 процентов стоимости обучения в организациях среднего профессионального образования и высшего профессионального образования одного из детей многодетной семьи	03	МОиМП	2025 г. - 517 чел. 2026 г. - 525 чел. 2027 г. - 530 чел.	01.01.2025	31.12.2027	В стадии разработки	0	ФБ - 83060,8 РБ - 1695,1	ФБ - 84217,2 РБ - 1718,7	ФБ - 84179,7 РБ - 2603,5

5.1.5	Единовременная выплата в размере не менее 300 тыс. руб. при рождении третьего или последующего ребенка в молодой семье	01	МСЗН	2025 г. - 223 семей 2026 г. - 250 семей 2027 г. - 260 семей	01.01.2025	31.12.2027	В стадии разработки	0	ФБ - 65562 РБ - 1338	ФБ - 73500,0 РБ - 1500,0	ФБ - 75660,0 РБ - 2340,0
5.1.6	Единовременная выплата в размере не менее 100 тысяч рублей при постановке на учет по беременности женщине, обучающейся по очной форме обучения	02	МСЗН, МЗ	2025 г. - 80 чел. 2026 г. - 90 чел. 2027 г. - 100 чел.	01.01.2025	31.12.2027	В стадии разработки	0	ФБ - 7840,0 РБ - 160,0	ФБ - 8820,0 РБ - 180,0	ФБ - 9700,0 РБ - 300,0
5.1.7	Увеличение до 1 млн рублей (дополнительно 550 тыс. руб.) размера выплаты на погашение обязательств по ипотечным жилищным кредитам, в отношении семей в которых после 1 января 2025 года родился третий ребенок или последующие дети	01	МАС	2025 г. - 150 семей 2026 г. - 157 семей 2027 г. - 158 семей	01.01.2025	31.12.2027	В стадии разработки	0	ФБ - 80850,0 РБ - 1650,0	ФБ - 84623,0 РБ - 1727,0	ФБ - 84293,0 РБ - 2607,0
Итого финансовые затраты на реализацию раздела 5 "Мероприятия, подлежащие софинансированию из средств федерального бюджета в рамках субсидии" комплекса мероприятий региональной программы в разбивке по источникам								0	ФБ - 25702,1	ФБ - 261471,5	ФБ - 263611,7

		РБ - 5245,3	РБ - 5336,2	РБ - 8152,9
ВСЕГО финансовые затраты на реализацию комплекса мероприятий региональной программы в разбивке по источникам	РБ - 502720 4,7	ФБ - 257022 ,1	ФБ - 261471 ,5	ФБ - 263611 ,7
	ВБ - 639053 ,3	РБ - 411765 0,2	РБ - 440550 6,4	РБ - 486905 9,5
		ВБ - 622253 ,1	ВБ - 623077 ,8	ВБ - 674756 ,2

**Целевой показатель
результата использования субсидии, семей**

Таблица 2

№ п/п	Софинансируемое мероприятие	2025 г.	2026 г.	2027 г.
1	Создание в женских консультациях служб, обеспечивающих подготовку семьи к рождению ребенка, патронаж в решении жизненных ситуаций с привлечением всех инструментов поддержки семьи, в том числе в целях профилактики негативного выбора при беременности	-	-	1000
2	Создание пунктов проката предметов первой необходимости для новорожденных (коляски, кровати, пеленальные столики и др.) для студенческих, молодых семей, одиноких матерей, иных нуждающихся семей	2608	2608	1645
3	Организация кратковременного присмотра и ухода за детьми до 3 лет в организациях социального обслуживания, а также на дому - "социальная няня" для студенческих, многодетных семей	10	20	25
4	Компенсация не менее 50 процентов стоимости обучения в организациях среднего профессионального образования и высшего профессионального образования одного из детей многодетной семьи	517	525	530
5	Единовременная выплата в размере не менее 300 тыс. руб. при рождении третьего или последующего ребенка в молодой семье	223	250	260
6	Единовременная выплата в размере не менее 100 тысяч рублей при постановке на учет по беременности женщине, обучающейся по очной форме обучения	80	90	100
7	Увеличение до 1 млн рублей (дополнительно 550 тыс. руб.) размера выплаты на погашение обязательств по ипотечным жилищным кредитам, в отношении семей в которых после 1 января 2025 года родился третий ребенок или последующие дети	150	157	158
	Итого целевой показатель результата использования субсидии	3588	3650	3718

