

**Распоряжение Правительства Липецкой области от 27 июня 2023 г. N 609-р "Об утверждении региональной программы по повышению рождаемости в Липецкой области на 2023 - 2027 годы" (с изменениями и дополнениями)**

*Информация об изменениях: Наименование изменено. - [Распоряжение Правительства Липецкой области от 20 декабря 2024 г. N 835-р](#)  
[См. предыдущую редакцию](#)*

**Распоряжение Правительства Липецкой области от 27 июня 2023 г. N 609-р "Об утверждении региональной программы по повышению рождаемости в Липецкой области на 2023 - 2027 годы"**

**С изменениями и дополнениями от:**

С изменениями и дополнениями от:  
20 декабря 2024 г.

В соответствии с пунктом 7 перечня поручений Президента Российской Федерации по итогам совещания о мерах по повышению рождаемости в Российской Федерации от 26 апреля 2023 года N Пр-826:

Утвердить Программу повышения рождаемости в Липецкой области на 2023 - 2025 годы согласно [приложению](#).

Губернатор Липецкой области

И.Г. Артамонов

*Информация об изменениях: Приложение изменено. - [Распоряжение Правительства Липецкой области от 20 декабря 2024 г. N 835-р](#)  
[См. предыдущую редакцию](#)*

**Приложение  
к [распоряжению](#)  
Правительства Липецкой области  
"Об утверждении  
региональной программы  
повышения рождаемости  
в Липецкой области  
на 2023 - 2027 годы"**

**Региональная программа по повышению рождаемости в Липецкой области на 2023 - 2027 годы**

**С изменениями и дополнениями от:**

С изменениями и дополнениями от:  
20 декабря 2024 г.

**Раздел I. Общие положения**

Настоящая региональная программа по повышению рождаемости (далее - Региональная программа) подготовлена с целью выработки мер по повышению рождаемости. Региональная программа включает в себя оценку демографического потенциала региона, анализ действующего пакета мер повышения рождаемости и установление нового комплекса мер по повышению рождаемости и поддержке семей с детьми, а также определение целевых значений показателей рождаемости в регионе на период с 2023 года по 2027 год и на перспективу до 2030 года.

Сроки реализации Региональной программы: 2023 - 2027 годы.

Ответственный исполнитель: управление социальной политики Липецкой области.

**Раздел II. Цель и задачи**

Целью Региональной программы по повышению рождаемости является выработка эффективных мер, влияющих на репродуктивное поведение населения и общее число рождений, а также определение целевых значений показателей рождаемости для Липецкой области.

Достижение цели Региональной программы требует решения следующих задач:

- комплексный анализ демографической ситуации в регионе на основе оценки демографического потенциала;
- определение перечня факторов, влияющих на репродуктивное поведение населения и общее число рождений в регионе;
- определение и обоснование целевых значений общего числа рождений в регионе на период 2023 - 2027 годов и на перспективу до 2030 года;
- формирование аналитической основы для разработки комплекса региональных мер повышения рождаемости (региональной программы по повышению рождаемости) и поддержки семей с детьми, способствующих достижению целевых показателей общего числа рождений в регионе, на период 2023 - 2030 годов;
- формирование комплекса региональных мер повышения рождаемости с учетом анализа сложившейся демографической ситуации и действующего пакета мер.

### **Раздел III. Текущий демографический статус региона: вызовы, проблемы и возможные пути решения**

На протяжении последних десятилетий численность населения Липецкой области постоянно уменьшается. С 1995 года она сократилась на 11,7%, или на 130,5 тыс. чел. (с 1 246,8 до 1 116,3 тыс. чел.). С 1990 г. по 1995 г. рост численности обеспечивался исключительно миграционным притоком.

Протекающие в настоящее время миграционные процессы значительного влияния на демографию Липецкой области не оказывают. Сохраняющийся положительный миграционный прирост (накопленным итогом с 1996 г. по 2022 г. - 61 тыс. чел.) не "перекрывает" крайне высокую естественную убыль населения (221 тыс. чел. за аналогичный период).

С 1990-х годов смертность в регионе постоянно снижалась и к 2019 году достигла минимального уровня - 14,3 чел. на 1000 населения. Коронавирусная инфекция негативно повлияла на показатели смертности, однако в 2022 году они практически вернулись к допандемийным значениям. На фоне снижения смертности естественная убыль населения продолжает увеличиваться. Так, в 2015 году коэффициент естественной убыли составлял 3,7 чел. на 1000 населения, в 2019 году (допандемийный уровень) - 5,7 чел. на 1000 населения, в 2023 году - 7,3 чел. на 1000 населения.

Главная причина сокращения населения Липецкой области - низкая рождаемость. По итогам прошлого года она снизилась до минимальных значений за всю современную историю регионального статнаблюдения. Так, в 2023 году число родившихся составило 7 922 чел., что на 41% (-5 506 чел.) ниже уровня 2015 года, на 47% (-7 010 чел.) ниже уровня 1990 года. Суммарный коэффициент рождаемости впервые с 2015 года показал рост и за 2023 год составил 1,233.

Отмечаемые тенденции в равной степени характерны как для сельской местности, так и для городов.

Существенными факторами, снижающими рождаемость, являются:

1. Количество женщин репродуктивного возраста (15 - 49 лет). За последние 20 лет их число в Липецкой области уменьшилось на 20%. В настоящее время самая малочисленная возрастная группа - 20 - 24 лет, многочисленная - 35 - 39 лет. При этом половозрастная структура лиц в возрасте 15 - 49 лет сохраняется стабильной - на одну женщину фертильного возраста приходится один мужчина.

2. Репродуктивное поведение населения. Негативное влияние на демографические процессы оказывает рост среднего возраста матерей, особенно при рождении первого ребенка. По итогам 2021 года средний возраст матери в Липецкой области составил 28,2 лет (при рождении первого ребенка - 25,0 лет; при рождении второго - 29,2 лет; при рождении третьего - 31,8 лет). Очевидно, что чем раньше родится первый ребенок, тем выше потенциал вторых и последующих рождений, поскольку с возрастом женщины осложняются зачатие, беременность и рождение здорового ребенка.

3. Уровень искусственных прерываний беременности и бесплодия. В регионе отмечается крайне высокий уровень мужского бесплодия - 140 случаев на 100 000 взрослого мужского населения (по ЦФО - 45, по России - 67). Ситуация с абортами в Липецкой области выглядит несколько лучше, чем в целом по ЦФО и РФ (12,9 аборт на 1000 женщин фертильного возраста, по ЦФО - 18,7, по России - 15,1), но безусловно есть резервы для сокращения их числа.

Для простого воспроизводства населения необходим суммарный коэффициент рождаемости 2,15. Учитывая половозрастную структуру населения, физиологические ограничения (не все люди могут иметь детей по состоянию здоровья) и социально-поведенческие факторы (не все люди создают семьи), достижение требуемого коэффициента рождаемости возможно, если хотя бы в половине семей будет трое и более детей.

В Липецкой области количество семей, воспитывающих 3 и более детей, за последние 10 лет увеличилось более, чем в 2 раза. Запущен проект "Я из многодетной семьи", целью которого является продвижение традиционных семейных ценностей. Комплексный анализ демографической ситуации в Липецкой области приведен в [приложении 1](#).

Комплексный анализ демографической ситуации в Липецкой области приведен в [приложении 2](#).

В то же время, по данным социологического наблюдения, проведенного Институтом демографической политики имени Д.И. Менделеева, существует значимый разрыв в уровне информированности семей с детьми о существующих мерах поддержки. Наиболее он ощутим на стадии перехода в статус многодетности: имеющие двух детей часто не осведомлены о предпочтениях, которые могли бы получить в случае рождения третьего и последующих детей (хотя эти меры должны выступать стимулом для тех, кто еще не принял такое решение).

В связи с этим необходимо повысить качество доставки информации о мерах господдержки семей для принятия ими положительных репродуктивных решений.

Помимо материальных мер поддержки важное значение имеет социальный статус семей с тремя и более детьми, который не должен ассоциироваться с бедностью и неблагополучием, а, наоборот, должен подчеркивать привилегированное положение таких семей в обществе, заботливое и уважительное отношение со стороны государства.

В регионе для популяризации образа многодетных семей проводится:

проактивное предоставление мер поддержки (по факту установления статуса "многодетная семья");

индивидуальное сопровождение на основе цифровой платформы "Патронаж";

запись на прием к врачу вне очереди;

организация бесплатного и безлимитного посещения учреждений культуры региона;

запуск региональной программы лояльности в негосударственных организациях (предоставление скидок на посещение кинотеатров, организаций общественного питания, фитнес-центров, развлекательных комплексов, магазинов и т.д.).

На желание заводить вторых и последующих детей сильное влияние оказывает опыт, полученный семьями при рождении и воспитании первого ребенка. Поэтому эта категория семей нуждается в особом внимании и задача не должна сводиться лишь к материальной поддержке. Для создания позитивного отношения к деторождению реализуются или уже реализованы мероприятия:

запуск регионального "Центра будущих родителей";

распространение индивидуального сопровождения на основе цифровой платформы "Патронаж" на беременных женщин и семей с детьми в возрасте до 1 года;

внедрение сервиса "социальный прокат" детских принадлежностей (кроватьки, коляски, стульчики для кормления, беговелы, самокаты и пр.).

Кроме того, для стимулирования более ранних рождений с одновременным снижением среднего возраста матерей при рождении ребенка принимаются дополнительные меры поддержки студенческих семей:

перевод на бюджетные места студентов, ставших родителями во время обучения в образовательных организациях профессионального образования;

установление преимущественного права студенческой семьи на получение места в общежитиях и получение мест в одном общежитии родителям - студентам вузов, имеющим детей;

установление приоритетного права студенческим семьям при оформлении ребенка в детский сад, школу.

Учитывая бюджетные ограничения, одних только мер господдержки недостаточно для кардинального улучшения демографической ситуации. Необходима консолидация усилий органов власти и предпринимательского сообщества. Компании, реализуя просемейные корпоративные практики, должны стать демографическими агентами государства. Этому способствует вовлечение предприятий Липецкой области в ЭКГ-рейтинг ответственного бизнеса, нацеленный на тиражирование лучших практик корпоративной социальной ответственности, и поощрение компаний в рамках закона о развитии ответственного ведения бизнеса в регионе.

Принимая во внимание межведомственный характер всех задач, которые предстоит решить в рамках реализации Программы по повышению рождаемости в Липецкой области на 2023 - 2027 годы,

деятельность координационного Совета по демографической политике Липецкой области была переведена под непосредственное управление Губернатора Липецкой области.

Мероприятия Раздела 8 Комплекса мероприятий программы по повышению рождаемости Липецкой области на 2023 - 2027 годы, как следует из наименования раздела, реализуются за счет софинансирования из средств федерального бюджета. [Распоряжением](#) Правительства Российской Федерации от 11 сентября 2024 г. N 2475-р утвержден предельный уровень софинансирования в отношении субсидий, предоставляемых в целях софинансирования расходных обязательств субъектов Российской Федерации, г. Байконура и федеральной территории "Сириус", возникших при реализации региональных проектов, направленных на реализацию федеральных проектов, входящих в состав соответствующих национальных проектов, утвержденных на основании и во исполнение национальных целей, определенных [Указом](#) N 309, а также в целях реализации государственной программы Российской Федерации "Комплексное развитие сельских территорий" и государственной программы Российской Федерации "Социально-экономическое развитие Дальневосточного федерального округа", на 2025 год и на плановый период 2026 и 2027 годов.

**Раздел IV. Комплекс мероприятий региональной программы по повышению рождаемости в Липецкой области на 2023 - 2027 годы**

**Таблица 1**

N п/п	Наименование мероприятия	Код получателей	Ответственные исполнители
1	2	3	4
1.1	Создание регионального "Центра будущих родителей"	05	Управление здравоохранения Липецкой области, Управление социальной политики Липецкой области
1.2	Организация максимального вовлечения в прохождение диспансеризации женщин и мужчин в возрасте 15 - 38 лет	01, 02, 03, 04, 05, 06	Управление здравоохранения Липецкой области
1.3	Проведение анализа эффективности диспансеризации женщин активного репродуктивного возраста	01, 02, 03, 04, 05, 06	Управление здравоохранения Липецкой области
1.4	Расширение проекта по работе сотрудников кризисного центра ОБУ "Центр помощи семье и детям "Большая медведица" в рамках консультирования женщин, желающих прервать беременность	06	Управление здравоохранения Липецкой области, управление социальной политики Липецкой области, ОБУ "Центр помощи семье и детям "Большая медведица"
1.5	Проведение активной информационной кампании по вопросам репродуктивного здоровья, его сохранения и укрепления	01, 02, 03, 04, 05, 06	Управление здравоохранения Липецкой области
1.6	Информирование населения о неблагоприятных последствиях искусственного прерывания беременности (разработка методических рекомендаций и создание социальной рекламы, направленной на профилактику абортот)	06	Управление здравоохранения Липецкой области
1.7	Предоставление бесплатной услуги в бассейнах муниципалитетов "Акваэробика для будущих	01, 02, 03, 04, 05, 06	Управление физической культуры и спорта, органы

	мам"		местного самоуправления (по согласованию)
Итого финансовые затраты на реализацию раздела 1 "Укрепление репродуктивности"			
2.1	Единовременная социальная выплата в связи с рождением (усыновлением) третьего и последующих детей или детей-близнецов (областной материнский капитал)	03	Управление социальной политики Липецкой области
2.2	Осуществление выплат пособия на ребенка в соответствии с <a href="#">Законом</a> Липецкой области от 02.12.2004 N 142-ОЗ "О пособии на ребенка"	01	Управление социальной политики Липецкой области
2.3	Ежемесячная денежная выплата в связи с рождением (усыновлением) третьего и последующих детей до достижения ребенком возраста трех лет (для детей, родившихся (усыновленных) до 01.01.2023). Право на выплату сохраняется до назначения ежемесячного пособия в связи с рождением и воспитанием ребенка, предусмотренного <a href="#">Федеральным законом</a> от 19 мая 1995 года N 81-ФЗ "О государственных пособиях гражданам, имеющим детей"	01	Управление социальной политики Липецкой области
2.4	Компенсация затрат по найму (поднайму) жилого помещения малоимущим молодым семьям	04	Управление социальной политики Липецкой области
2.5	Санаторно-курортное лечение молодых малообеспеченных беременных женщин	01	Управление социальной политики Липецкой области
2.6	Ежемесячная денежная выплата на проезд автомобильным и городским наземным электрическим транспортом по муниципальным и межмуниципальным маршрутам регулярных перевозок в размере 300 рублей	01	Управление социальной политики Липецкой области
2.7	Единовременная выплата женщинам, родившим первого ребенка в возрасте от 18 до 24 лет (включительно), в размере 85 000 рублей	02, 05	Управление социальной политики Липецкой области
2.8	Единовременная социальная выплата при рождении троих или более детей одновременно (1 200 000 рублей)	01, 03	Управление социальной политики Липецкой области
2.9	Компенсация расходов на оплату жилых помещений и коммунальных услуг в размере 30 процентов для семей с тремя детьми, в размере 50 процентов для семей с 4 - 6 детьми и в размере 100 процентов для семей с 7 и более детьми, включающая в себя плату за наем и (или) за содержание жилого помещения и (или) взноса на капитальный ремонт общего имущества в многоквартирном доме (в пределах	03	Управление социальной политики Липецкой области

	регионального стандарта нормативной площади жилого помещения, установленного нормативным правовым актом Липецкого областного Совета депутатов) и коммунальные услуги - в пределах нормативов их потребления, установленных исполнительным органом государственной власти области в сфере энергетики и тарифов, и нормативов накопления твердых коммунальных отходов, установленных исполнительным органом государственной власти области в сфере жилищно-коммунального хозяйства		
2.10	Компенсация в размере 30% стоимости топлива, семьям, проживающим в домах, не имеющих центрального отопления	01, 03, 04	Управление социальной политики Липецкой области
2.11	Оплата (компенсация) стоимости газификации жилого помещения, принадлежащего на праве собственности многодетным семьям	03	Управление социальной политики Липецкой области
2.12	Ежегодная социальная выплата для обеспечения одеждой для посещения учебных занятий, а также спортивной формой (5000 рублей)	01	Управление социальной политики Липецкой области
2.13	Компенсация в размере 50% стоимости подключения жилого помещения к централизованной системе холодного водоснабжения многодетным семьям, нуждающимся в социальной поддержке	03	Управление социальной политики Липецкой области
2.14	Компенсация части родительской платы за присмотр и уход за детьми в образовательных организациях, реализующих образовательную программу дошкольного образования	01	Управление социальной политики Липецкой области
2.15	Компенсационная выплата семьям, нуждающимся в социальной поддержке, на возмещение затрат за оказанные платные услуги детям по физической и (или) спортивной подготовке	01	Управление социальной политики Липецкой области
2.16	Единовременная денежная выплата на приобретение транспортного средства в размере 1 500 000 рублей многодетным семьям, имеющим 8 и более детей	03	Управление социальной политики Липецкой области
2.17	Организация регулярного информирования о государственных мерах поддержки многодетности семей с 1 или 2 детьми посредством использования родительских чатов, созданных в образовательных учреждениях	01, 02, 03, 04, 05, 06	Управление социальной политики Липецкой области, управление информационной политики
2.18	Организация региональной программы лояльности для многодетных семей в негосударственных организациях (предоставление скидок на посещение кинотеатров, организаций общественного питания, фитнес-центров, развлекательных	03	Управление потребительского рынка и ценовой политики, органы местного самоуправления (по согласованию)

	комплексов, магазинов и т.д.) - создание сервиса "Бонусная карта многодетной семьи Липецкой области" (пластиковое удостоверение многодетного родителя с его фото и данными)		
2.19	Реализация проектов и программ родительского просвещения, направленных на повышение уровня компетентности родителей в вопросах образования, воспитания и развития личности	01, 02, 03, 04, 05, 06	Управление образования и науки Липецкой области
2.20	Создание тематических сообществ для будущих мам и мам с детьми	01, 02, 03, 04, 05, 06	Управление социальной политики Липецкой области, органы местного самоуправления
Итого финансовые затраты на реализацию раздела 2 "Поддержка семей с д			
3.1	Предоставление земельных участков многодетным семьям	03	Управление имущественных и земельных отношений Липецкой области
Итого финансовые затраты на реализацию раздела 3 "Поддержка семей с детьми, проживающ			
4. Создани			
4.1	Проработка и введение совместно с работодателями механизмов поощрения работников с семейными обязанностями и детьми при приеме на работу, в корпоративных программах и рекламных коммуникациях, проводимых работодателями	01, 02, 03, 04, 05, 06	Управление социальной политики Липецкой области, профсоюзы Липецкой области, торгово-промышленная палата Липецкой области
4.2	Расширение использования гибких форм занятости для родителей, имеющих малолетних детей (на условиях неполного рабочего дня, неполной рабочей недели, гибкого графика работы, посменной, надомной работы)	01, 02, 03, 04, 05, 06	Управление социальной политики Липецкой области, профсоюзы Липецкой области, торгово-промышленная палата Липецкой области
4.3	Организация специализированных ярмарок вакансий рабочих мест для женщин, находящихся в отпуске по уходу за ребенком, с привлечением работодателей, предлагающих гибкие формы занятости	01, 02, 03, 04, 05, 06	Управление социальной политики Липецкой области
4.4	Анализ достаточности мест в группах продленного дня для детей в возрасте до 10 лет, при необходимости введение дополнительных мест	01, 02, 03, 04, 05, 06	Управление образования и науки Липецкой области
4.5	Обеспечение перевода на бюджетные места в образовательных организациях среднего профессионального образования студентов,	02	Управление образования и науки Липецкой области

	ставших во время обучения родителями		
4.6	Установление преимущественного права студенческой семьи на получение места в общежитиях и получение мест в одном общежитии родителям - студентам вузов, имеющим детей	02	Управление образования и науки Липецкой области
4.7	Открытие для студенческих семей групп кратковременного пребывания детей, комнат матери и ребенка в организациях профессионального образования	02	Управление образования и науки Липецкой области, руководители высших учебных заведений региона (по согласованию)
Итого финансовые затраты на реализацию раздела 4 "Создание условий для успешного совмещения воспитания и развития"			
5. Формирование			
5.1	Социальная выплата на погашение ипотечного жилищного кредита при рождении (усыновлении) одного и каждого следующего ребенка	03	Управление строительства и архитектуры Липецкой области
Итого финансовые затраты на реализацию раздела 5 "Формирование семейно-ориентированной инфраструктуры развития"			
6. Укрепление института семьи, в том числе многопоколенной			
6.1	Проведение информационно-коммуникационной кампании, предусматривающей формирование позитивных просемейных установок у детей, подростков, молодежи, формирование позитивного образа многодетной семьи, многодетной матери, повышение мотивации семей к рождению детей	01, 02, 03, 04, 05, 06	Управление молодежной политики Липецкой области, управление образования и науки Липецкой области, управление информационной политики Липецкой области, органы местного самоуправления (по согласованию)
6.2	Формирование семейно-ориентированной среды, включение повестки многодетности в контекст жизни во всех сферах деятельности и социальных институтах	01, 02, 03, 04, 05, 06	Управление социальной политики Липецкой области, органы местного самоуправления (по согласованию)
6.3	Проведение на регулярной основе акции "Подарок новорожденному жителю" по единому стандарту (единое содержание подарка, сроки и условия порядка вручения) во всех муниципалитетах региона	01, 02, 03, 04, 05, 06	Органы местного самоуправления (по согласованию)
Итого финансовые затраты на реализацию раздела 6 "Укрепление института семьи, в том числе многопоколенной семейного образа жизни" комплекса мероприятий			
7.1	Проведение заседаний координационного Совета по демографической политике Липецкой области	01, 02, 03, 04, 05, 06	Управление социальной политики Липецкой области



Итого финансовые затраты на реализацию раздела 7 "Иные мероприятия"			
8.1	Обеспечение бесплатного прохождения подготовительного этапа программы экстракорпорального оплодотворения, включающего необходимые генетические и гормональные исследования, дополнительные обследования, не предусмотренные системой обязательного медицинского страхования	05	Управление здравоохранения Липецкой области, управление социальной политики Липецкой области
8.2	Создание пунктов проката предметов первой необходимости для новорожденных (коляски, кроватки, пеленальные столики и др.) для студенческих, молодых семей, одиноких матерей, иных категорий нуждающихся семей в соответствии с критериями, установленными субъектом Российской Федерации	02, 04	Управление социальной политики Липецкой области
8.3	Организация кратковременного присмотра и ухода за детьми до 3 лет в организациях социального обслуживания, а также на дому - "социальная няня" для студенческих, многодетных семей, иных категорий в соответствии с критериями, установленными субъектом Российской Федерации	02, 03	Управление социальной политики Липецкой области
8.4	Единовременная выплата в размере не менее 300 тысяч рублей при рождении третьего или последующего ребенка в молодой семье с 01.01.2025	02, 03	Управление социальной политики Липецкой области
Итого финансовые затраты на реализацию раздела 8 "Мероприятия, подлежащие софинансированию из средств федерального бюджета"			
Итого финансовые затраты на реализацию комплекса мероприятий региональной программы в разбивке по источникам финансирования			

**Раздел V. Мероприятия региональной программы, реализация которых завершена**

**Таблица**

N п/п	Наименование мероприятия	Нормативный срок реализации	Причина завершения
1.	Внедрение цифровой платформы "Патронаж" в работу по сопровождению многодетных семей	2023	Реализация мероприятия завершена, платформа "Патронаж" внедрена, начато сопровождение многодетных семей
2.	Внесение изменений в действующее региональное законодательство в части присвоения пожизненного привилегированного статуса "многодетный папа" и "многодетная мама" родителям семей, в которых родилось 3 и более ребенка (вне зависимости от возраста детей) при отсутствии неисполненных обязательств по содержанию детей	2024	Реализация мероприятия завершена, в Липецкой области "О социальных, поощрительных мерах социальной поддержки в сфере демографической политики, а также за особые заслуги перед Российской Федерацией" от 27.12.2021 N 60-ОЗ в редакции от 2023 года внесены изменения, необходимые для реализации мероприятия, утвержденные Правительством Российской Федерации от 23.01.2024 года
3.	Направление всем родителям региона при	2023 - 2025	Бюджетные ограничения, а также

	рождении 3-го и последующих детей поздравительного адреса и подарка для новорожденного от имени Губернатора Липецкой области		смыслу мероприятия "Проведение акции "Подарок новорожденному стандарту (единое содержание по порядку вручения) во всех муниципалитетах"
4.	Установление преференции для многодетных родителей "запись на прием к врачу вне очереди"	2024	Реализация мероприятия завершена, реализовано посредством исполнителя
5.	Перевод мер поддержки многодетных семей в проактивный формат по факту установления статуса "многодетная семья"	2023	Реализация мероприятия завершена, формат установлен для ежегодного проведения для обеспечения одеждой для посещения занятий, а также спортивной формой муниципальных и государственных общеобразовательных организаций детей, находящихся на полном государственном обеспечении) и частных общеобразовательных организаций, осуществляющих образовательную деятельность по имеющим государственную аккредитацию образовательным программам общего, основного общего, среднего
6.	Аудит действующих мер поддержки семей с точки зрения их достаточности (размер, порядок индексации), доступности и удобства обращения за назначением мер (соответствие принципам клиентоцентричности)	2023	Реализация мероприятия завершена, гос. услугам региональной лаборатории клиентоцентричности, созданной
7.	Внесение на основе проведенного аудита изменений в порядок и условия предоставления действующих мер поддержки, разработка дополнительных мер поддержки	2023 - 2024	Реализация мероприятия завершена, порядок и условия предоставления мер поддержки вносятся в случае их необходимости
8.	Организация безлимитного посещения в удобное время в случаях, не требующих дополнительных финансовых затрат, учреждений культуры, досуга и спорта для многодетных семей, "многодетных пап" и "многодетных мам"	2023 - 2025	Реализация мероприятия завершена, многодетных семей имеют возможность безлимитного посещения учреждений территории Липецкой области. Установлено посещение всеми членами многодетных семей зоопарка. В ряде муниципалитетов организовано посещение учреждений досуга и спорта
9.	Формирование на базе ОБУ "Центр помощи семье и детям "Большая медведица" службы консультирования по вопросам организации режима дня и сна детей грудничкового возраста и по вопросам грудного вскармливания	2023	Реализация мероприятия завершена, консультирования по вопросам организации режима дня и сна детей грудничкового возраста и сна детей грудничкового возраста и по вопросам грудного вскармливания создана служба помощи семье и детям "Большая медведица"
10.	Внедрение сервиса "социальный прокат" детских принадлежностей (кровать, коляски, стульчики для кормления, беговелы, самокаты и пр.)	2024	В рамках мероприятий по софинансированию включено мероприятие "Создание репозитория предметов первой необходимости (коляски, кровати, пеленальные столики, стульчики для кормления, беговелы, самокаты) для студенческих, молодых семей, одиозных семей, а также для семей в критериями, установленными субъектами Российской Федерации"
11.	Организация сотрудничества с негосударственными медицинскими учреждениями по организации профилактики аборт	2023	Реализация мероприятия завершена, мероприятия по организации сотрудничества с негосударственными медицинскими учреждениями по организации профилактики аборт

			проведено рабочее совещание с р негосударственным медицинским результатам совещания рекоменд негосударственных медицинских рассмотреть возможность исклю искусственному прерыванию бер услуг, предоставляемых женщи состоянии репродуктивного выбо в государственные медицинские проведения профилактической ра сохранение беременности
12.	Внедрение в работу врачей женских консультаций речевых модулей для создания у женщин положительных установок на рождение детей в ситуации репродуктивного выбора	2023 - 2025	В работу врачей женских консул речевые модули, разработанные здравоохранения Российской Фед на повышение у женщин положи рождение детей в ситуации репро
13.	Внедрение мотивационного анкетирования всех женщин, обратившихся за медицинской услугой по прерыванию беременности	2023 - 2025	Реализация мероприятия заверше здравоохранения Липецкой обла анкетирования в медицинских уч консультациях региона активно р медико-психологической социал женщинам, деятельность котор реализацию медико-социальных сохранение и укрепление здоров медико-социальную защиту, подд снижение заболеваемости, форми стереотипов здорового образа жи
14.	Включение в оценку эффективности оплаты труда руководителей медицинских организаций критерия - доля отказавшихся от прерывания беременности женщин из числа обратившихся на доабортное консультирование	2023	Реализация мероприятия заверше фондом обязательного медицинс ежеквартально проводится оценк медицинских организаций по пок отказавшихся от искусственного беременности, от числа женщин, консультирование", с выделением финансирования медицинской ор выполнившей плановое значение что обеспечивает дополнительну доабортного консультирования
15.	Организация предоставления адресной помощи беременной женщине, желающей прервать беременность, предоставление мер поддержки по принципу "одного окна", индивидуальное сопровождение до момента родов	2023 - 2025	Реализация мероприятия заверше областной перинатальный центр' Кризисным центром помощи сем помощи семье и детям "Большая организуют персональное сопров категории женщин
16.	Внедрение цифровой платформы "Патронаж" в работу по сопровождению беременных женщин, женщин с детьми в возрасте до 1 года	2023 - 2025	Реализация мероприятия заверше платформа "Патронаж" внедрена сопровождению беременных жен в возрасте до 1 года
17.	Организация взаимодействия с некоммерческими организациями по вопросу профилактики абортов в регионе	2023 - 2025	Мероприятие по смыслу и ходу р мероприятием "Организация сотр негосударственными медицински организации профилактики аборт
18.	Утверждение "дорожной карты" по вовлечению бизнеса и предприятий области в реализацию мер демографической политики	2023 - 2024	Реализация мероприятия заверше Липецкой области от 28.12.2023 ответственного ведения бизнеса

19.	Внесение дополнений в положение об областном конкурсе на лучший коллективный договор в части поощрений за реализацию просемейных корпоративных практик	2023	Реализация мероприятия завершена. Реализация мероприятия завершена в областном конкурсе на лучший коллективный договор. Конкурс дополнен новой номинациями "Реализация просемейных практик в организациях социального партнерства и обеспечение гарантий работникам с семейными обязательствами в организациях производственной сферы" и "Реализация просемейных практик в организациях социального партнерства и обеспечение гарантий работникам с семейными обязательствами в организациях непроизводственной сферы".
20.	Организация участия предприятий региона в ЭКГ-рейтинге	2023 - 2024	Реализация мероприятия завершена. Региональные предприятия участвуют в ЭКГ-рейтинге.
21.	Создание условий для временного присмотра и ухода за детьми дошкольного возраста (развитие "сервиса нянь")	2023 - 2025	В рамках мероприятий по софинансированию реализовано мероприятие "Организация временного присмотра и ухода за детьми до 3 лет в организациях социального обслуживания, а также реализация "социальной няни" для студенческих семей, иных категорий в соответствии с условиями, установленными субъектом Российской Федерации".
22.	Оценка оптимальности с точки зрения работающих родителей графика работы дошкольных образовательных организаций, при необходимости внесение изменений в указанный график	2023	Реализация мероприятия завершена. Проведенная работа по оценке потребности в изменении графика работы не установлена.
23.	Установление приоритетного права студенческим семьям при оформлении ребенка в детский сад, школу	2024	Установление льгот по внеочередному зачислению в дошкольные, общеобразовательные организации относится к полномочиям федеральных органов государственной власти. В настоящее время такие льготы не установлены, дети студенческих семей не принимаются в детский сад и школу.
24.	Запуск приложения для мобильных устройств "Азбука счастливых родителей"	2024	Планируется запуск по сопровождению родителей родивших первого ребенка, на базе...
25.	Перевод деятельности координационного Совета по демографической политике Липецкой области под непосредственное управление Губернатора региона	2023	В Положении о составе координационного Совета по демографической политике Липецкой области внесены изменения, руководителем Совета является Губернатор Липецкой области Игорь Иванович...
26.	Реализация проекта "Обучающие экспедиции. Демография" совместно с клубом Лидеров России "Эльбрус" АНО "Россия - страна возможностей"	2023	Проект реализован, защита итогового отчета проведена полномочным представителем Правительства Липецкой области Щёголевым 07.10.2023
27.	Единовременная социальная выплата лицам из числа детей-сирот и детей, оставшихся без попечения родителей, в связи с рождением ребенка (детей)	2023 - 2025	Мероприятие исключается, поскольку предоставление материальной помощи и детям, оставшимся без попечения родителей, осуществляется в зависимости от слабую связь с повышением рождаемости.
28.	Бесплатное посещение детьми из многодетных семей один раз в месяц мероприятий, проводимых областными государственными учреждениями культуры	2023 - 2025	В соответствии со <a href="#">статьей 26</a> Закона от 27 декабря 2021 года N 60-ОЗ Липецкой области о поощрительных выплатах и мерах поддержки в сфере семейной и демографической политики, а также лицам, имеющим право перед Российской Федерацией и ее субъектами, утверждены Порядок и условия бесплатного посещения многодетными семьями областными государственными учреждениями культуры: музеев, выставочных залов (выставок) ( <a href="#">приказ</a> управления культуры Липецкой области от 06.06.2024 № 10/2024) условия бесплатного посещения...

			семей театрально-концертных мероприятий, финансируемых областными государственными учреждениями культуры и искусства (приказ управления культуры и искусства Липецкой области от 06.06.2024 N 198-Н). Исполнение утвержденных Порядками детям предоставляется один раз в месяц гарантируется посещение театрально-концертных мероприятий проводимых областными государственными учреждениями культуры; многодетным семьям независимо от места жительства гарантируется бесплатное посещение областными государственными учреждениями культуры: музеев, выставочных залов (выставок)
29.	Предоставление социальных выплат на приобретение и строительство жилья за счет средств федерального и областного бюджетов	2023 - 2025	Частично финансируется за счет областного бюджета, в связи с чем исключается финансирование мероприятий региональной программы, предусмотренных <a href="#">пунктом 23 раздела V</a> Методических указаний Минтруда России
30.	Социальная выплата на строительство индивидуального жилого дома	2023 - 2025	Предоставление данной социальной выплаты прекращено, в связи с предоставлением государственной поддержки всем многодетным семьям, учтенным на учет в срок, установленный <a href="#">Законом</a> области от 27.12.2007 N 120-ОЗ "О предоставлении социальной выплаты на строительство жилья жителям Липецкой области на приобретение и строительство жилья"

**Раздел VI. Целевые показатели результата использования субсидии - количества семей, охваченных мерами поддержки в рамках мероприятий региональной программы**

**Таблица**

N п/п	Софинансируемое мероприятие	2025 г.	
1.	Обеспечение бесплатного прохождения подготовительного этапа программы экстракорпорального оплодотворения, включающего необходимые генетические и гормональные исследования, дополнительные обследования, не предусмотренные системой обязательного медицинского страхования	190	
2.	Создание пунктов проката предметов первой необходимости для новорожденных (коляски, кровати, пеленальные столики и др.) для студенческих, молодых семей, одиноких матерей, иных категорий нуждающихся семей в соответствии с критериями, установленными субъектом Российской Федерации	2192	
3.	Организация кратковременного присмотра и ухода за детьми до 3 лет в организациях социального обслуживания, а также на дому - "социальная няня" для студенческих, многодетных семей, иных категорий в соответствии с критериями, установленными субъектом Российской Федерации	42	
4.	Единовременная выплата в размере не менее 300 тысяч рублей при рождении третьего или последующего ребенка в молодой семье с 01.01.2025	1168	
Итого целевой показатель результата использования субсидии		3592	

**VII. Целевые показатели региональной программы по повышению рождаемости в Липецкой области на 2023 - 2027 годы и на перспективу до 2030 года**

**Число родившихся**

	2023 г. (факт)	2024 г.	2025 г.	2026 г.	2027 г.
Целевое значение числа рождений в год, чел.	7 922	7 706	7 550	7 493	7 600

**Дополнительные показатели эффективности реализации региональной программы по повышению рождаемости**

	2023 г. (факт)	2024 г.	2025 г.	2026 г.	2027 г.
Количество аборт в абсолютном выражении	2274	2200	2120	2040	1960
Количество абортов на 1000 женщин фертильного возраста	8,9	8,6	8,4	8,0	7,7

Информация об изменениях: Гриф изменен. - [Распоряжение](#) Правительства Липецкой области от 20 декабря 2024 г. N 835-р  
[См. предыдущую редакцию](#)

**Приложение 1  
 к региональной программе по  
 повышению рождаемости в  
 Липецкой области на 2023 - 2027 годы**

**Макеты социальной просемейной рекламы**

С изменениями и дополнениями от:

С изменениями и дополнениями от:  
 20 декабря 2024 г.

**Областной проект "Я из многодетной семьи"**

Кроме того, на телеканале "Липецкое время" несколько лет создается программа "Социальный маршрут" о мерах социальной поддержки для многодетных семей. В телепрограммах "Информационное утро" и "Информационный вечер" в прямом эфире проходят встречи с экспертами в сфере семейной политики.

В выпусках новостей на радио "Липецк FM" регулярно рассказывают о мерах социальной поддержки семей с детьми. Гостями радиопрограммы "Визави", "ON AIR" становятся представители органов власти, педагоги, психологи и многодетные родители.

В изданиях ОБУ "Издательский дом "Липецкая газета": "Липецкая газета", журнал "Лица Липецкой области", "Золотой ключик", а также на сайте "Липецкмедиа", в районных газетах постоянно публикуются материалы о семьях, которые много лет находятся в счастливом браке, достигли успеха в воспитании детей, а также о мерах соцподдержки.

В общей сложности с начала текущего года (данные с 1.01.2023 по 18.05.2023) количество материалов на тему популяризации традиционных семейных ценностей, создания многодетной семьи, государственных мер поддержки семей с детьми, размещенных в средствах массовой информации, составило 2 127 публикаций: из них 1120 - в печати, 726 - в интернет-СМИ и 281 - на телевидении.

Кроме того, организованы информационные кампании о государственной поддержке семей с детьми, в том числе в форме соцконтракта, возможностях трудоустройства и профессионального переобучения женщин.

Помимо публикаций в СМИ о получении данных мер поддержки и успешных примерах предпринимателей, которые ими воспользовались, информация в постоянном режиме распространяется в социальных сетях "Одноклассники", "ВКонтакте" в аккаунтах областных и районных СМИ, органов местного самоуправления - более чем на 100 площадках. Использование данного метода информирования показало себя наиболее эффективным, так как ориентировано на целевую аудиторию и имеет возможность обратной связи.



Информация об изменениях: Гриф изменен. - [Распоряжение](#) Правительства Липецкой области от 20 декабря 2024 г. N 835-р  
[См. предыдущую редакцию](#)

Приложение 2  
к [региональной программе](#) по  
повышению рождаемости в  
Липецкой области на 2023 - 2027 годы

## Комплексный анализ демографической ситуации в Липецкой области

С изменениями и дополнениями от:

С изменениями и дополнениями от:  
20 декабря 2024 г.

### I. Численность, структура, движение населения

Общая характеристика области.

Липецкая область является одним из субъектов ЦФО Российской Федерации, граничит с Воронежской, Курской, Орловской, Тульской, Рязанской, Тамбовской областями.

Территория области - 24,0 тыс. км<sup>2</sup>. Протяженность области: с севера на юг - 200 км, с запада на восток - 150 км. Общая протяженность границ - 900 км.

В Липецкой области насчитывается 18 муниципальных районов, 2 городских округа, 6 городов районного подчинения и 286 сельских поселений. Всего 312 административно-территориальных единиц. Население Липецкой области составляет 1 125 921 чел.

**Таблица 1**

**1. Динамика численности населения области (на 1 января)**

человек			
	Липецкая область	ЦФО	Российская Федерация
1990	1 231 486	38 018 468	147 665 081
1991	1 233 419	38 154 938	148 273 746
1992	1 232 409	38 138 535	148 514 692
1993	1 238 911	38 134 933	148 561 694
1994	1 242 943	38 088 155	148 355 867
1995	1 246 839	38 115 279	148 459 937
1996	1 246 232	38 188 510	148 291 638
1997	1 244 644	38 233 707	148 028 613
1998	1 242 645	38 283 655	147 802 133
1999	1 239 185	38 311 159	147 539 426
2000	1 233 679	38 227 656	146 890 128
2001	1 228 106	38 175 094	146 303 611
2002	1 220 476	38 068 452	145 649 334
2003	1 211 008	37 946 810	144 963 650
2004	1 205 271	37 965 073	144 333 586
2005	1 198 580	38 044 068	143 801 046
2006	1 193 890	38 109 006	143 236 582
2007	1 190 408	38 183 357	142 862 692
2008	1 186 707	38 210 084	142 747 535
2009	1 181 981	38 263 261	142 737 196
2010	1 177 052	38 334 809	142 833 502
2011	1 172 026	38 445 765	142 865 433
2012	1 165 916	38 537 608	143 056 383
2013	1 162 235	38 678 913	143 347 059
2014	1 159 866	38 819 874	143 666 931
2015	1 157 865	38 951 479	146 267 288
2016	1 156 093	39 104 319	146 544 710
2017	1 156 221	39 209 582	146 804 372
2018	1 150 201	39 311 413	146 880 432
2019	1 144 035	39 378 059	146 780 720



2020	1 139 371	39 433 556	146 748 590
2021	1 128 192	39 250 960	146 171 015
2022	1 113 680	39 104 400	145 557 576
2023	1 126 623	40 240 256	146 447 424

Таблица 2

**Численность постоянного населения Липецкой области на 1 января**

человек			
Тип поселения	Всего	Город	Село
1990	1 231 486	771 346	460 140
1991	1 233 419	777 678	455 741
1992	1 232 409	781 467	450 942
1993	1 238 911	776 568	462 343
1994	1 242 943	779 299	463 644
1995	1 246 839	782 933	463 906
1996	1 246 232	784 075	462 157
1997	1 244 644	788 049	456 595
1998	1 242 645	787 835	454 810
1999	1 239 185	791 799	447 386
2000	1 233 679	789 324	444 355
2001	1 228 106	787 090	441 016
2002	1 220 476	782 812	437 664
2003	1 211 008	779 272	431 736
2004	1 205 271	776 515	428 756
2005	1 198 580	773 054	425 526
2006	1 193 890	752 846	441 044
2007	1 190 408	752 043	438 365
2008	1 186 707	751 149	435 558
2009	1 181 981	749 928	432 053
2010	1 177 052	747 919	429 133
2011	1 172 026	746 906	425 120
2012	1 165 916	744 621	421 295
2013	1 162 235	744 217	418 018
2014	1 159 866	743 544	416 322
2015	1 157 865	743 570	414 295
2016	1 156 093	742 492	413 601
2017	1 156 221	742 211	414 010
2018	1 150 201	740 253	409 948
2019	1 144 035	738 272	405 763

2020	1 139 371	736 408	402 963
2021	1 128 192	729 043	399 149
2022	1 113 680	718 936	394 744
2023	1 126 623	709 363	416 900

Анализируя динамику изменения численности населения Липецкой области, необходимо отметить, что пик численности населения пришелся на 2017 г., также в этом году наблюдается максимальное количество сельского населения. Максимальное количество городского населения приходится на 2016 г.

Начиная с 2018 г., наблюдается устойчивая тенденция к снижению численности населения, наиболее резко это заметно в 2021 году, численность всего населения Липецкой области сократилась на 1,9% (22009 чел.).

**Таблица 3**

**Число умерших за год (человек, значение показателя за год)**

человек			
	Всего	Мужчины	Женщины
1990	15 835	7 320	8 515
1991	16 247	7 694	8 553
1992	16 813	8 120	8 693
1993	19 325	9 514	9 811
1994	21 012	10 651	10 361
1995	20 150	10 423	9 727
1996	19 036	9 745	9 291
1997	18 803	9 333	9 470
1998	18 591	9 256	9 335
1999	19 737	9 902	9 835
2000	20 352	10 426	9 926
2001	20 996	10 929	10 067
2002	21 325	11 300	10 025
2003	22 222	11 794	10 428
2004	21 885	11 668	10 217
2005	21 216	11 408	9 808
2006	20 505	10 812	9 693
2007	19 961	10 512	9 449
2008	19 971	10 561	9 410
2009	19 145	10 079	9 066
2010	19 582	10 143	9 439
2011	17 797	9 197	8 600
2012	17 892	9 157	8 735
2013	17 642	8 873	8 769
2014	17 795	8 928	8 867

2015	17 725	8 848	8 877
2016	17 538	8 661	8 877
2017	16 937	8 440	8 497
2018	16 641	8 216	8 425
2019	16 291	8 006	8 285
2020	20 162	9 900	10 262
2021	23 623	10 992	12 631
2022	17 243	8 539	8 704

**Таблица 4**

**Общий коэффициент естественного прироста (убыли) населения, 2016 - 2022 гг.**

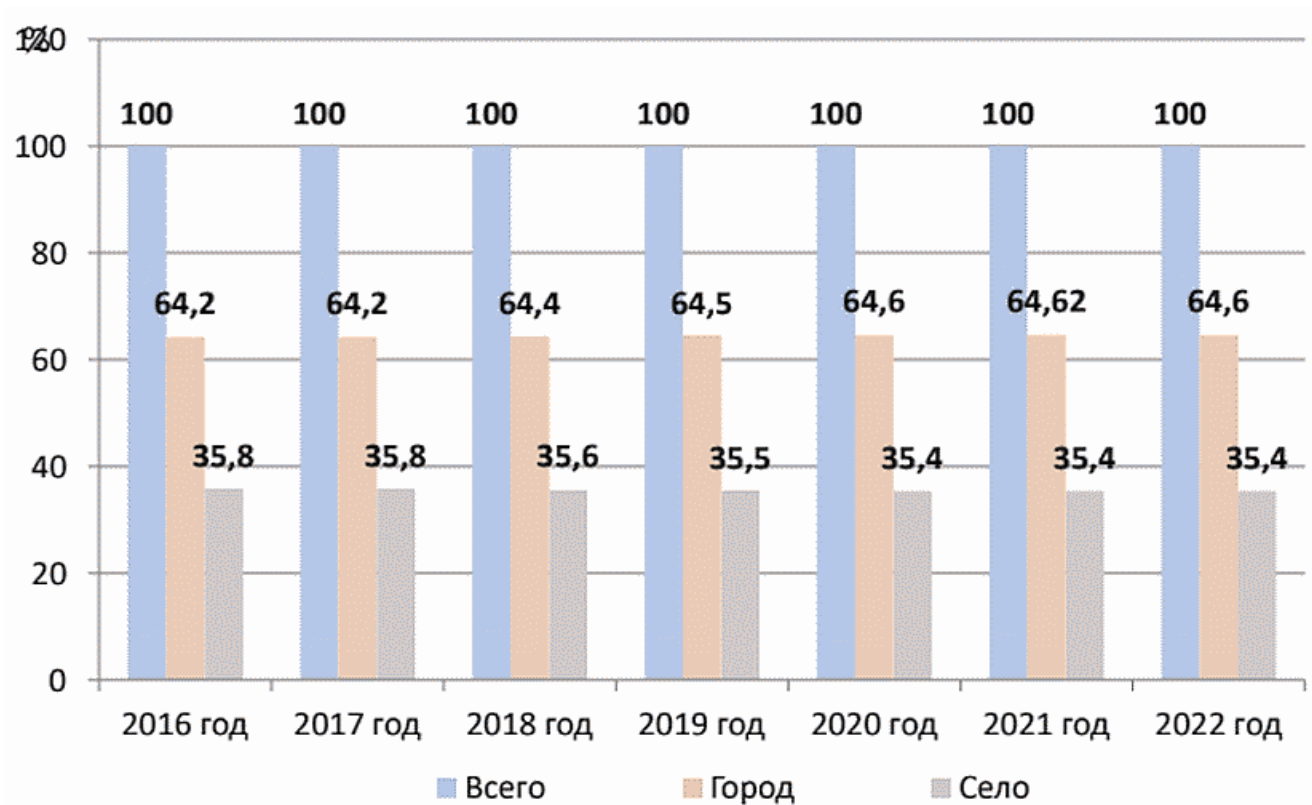
Субъект	на 1 000 человек				
	2016	2017	2018	2019	2020
Липецкая область	-3,8	-4,7	-5,0	-5,7	-9,5
Российская Федерация	0,0	-0,9	-1,5	-2,2	-4,8

Если рассматривать динамику численности населения по типу населения, то преимущественно преобладает городское население над сельским, такая тенденция сохранится на протяжении всех лет. Доля сельского населения по сравнению с 2016 г. сократилась на 4,5% (18857 чел.). Доля городского населения сократилась на 3,1% (23556 чел.).

Одной из главных причин значительного снижения численности населения Липецкой области за два года стала пандемия COVID-19.

**Диаграмма 1**

**Динамика численности населения Липецкой области в процентном соотношении городского и сельского населения по каждому году, 2016 - 2022 гг.**



Если рассматривать численность населения Липецкой области в процентном соотношении городского и сельского населения, то можно сделать вывод, что численность сельского населения с 2016 года к 2022 году снижается, а численность городского увеличивается. Но при этом значение роста городского населения и сокращения сельского колеблется в пределах 1%.

**Диаграмма 2**

**Динамика численности женского населения Липецкой области по возрастным группам, 2016 - 2022 гг.**

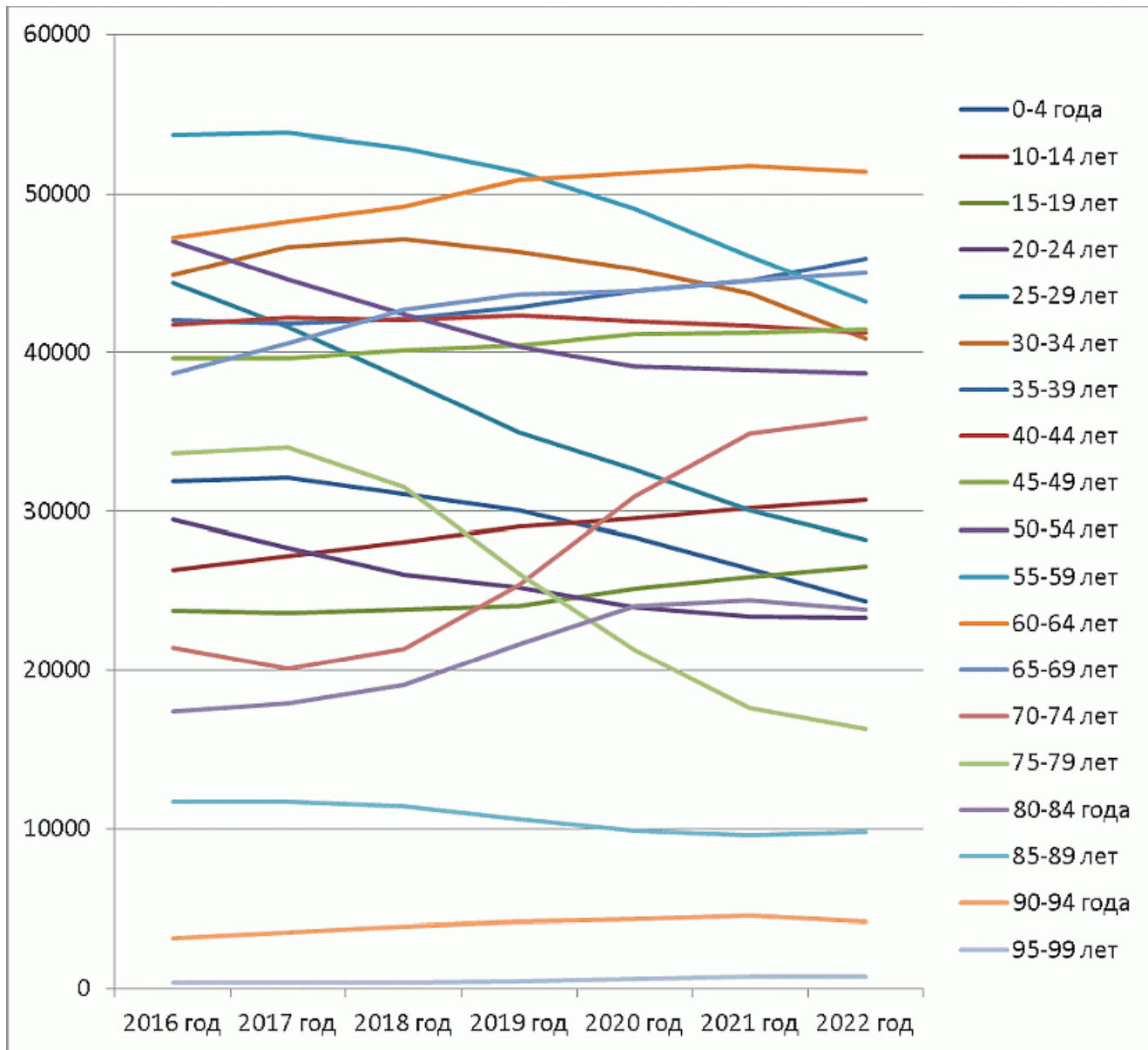


Таблица 5

**Численность постоянного населения - женщин по возрасту (человек)**

			2016	2017	2018
			на 1 января	на 1 января	на 1 января
0 - 4 года	Липецкая область	все население	31 882	32 131	31 097
		городское население	20 508	21 183	20 841
		сельское население	11 374	10 948	10 256
5 - 9 лет	Липецкая область	все население	29897	30571	31224
		городское население	19035	19434	20031
		сельское население	10862	11137	11193
10 - 14 лет	Липецкая область	все население	26 316	27 223	28 088
		городское население	16 574	17 168	17 790
		сельское население	9 742	10 055	10 298

15 - 19 лет	Липецкая область	все население	23 767	23 611	23 875
		городское население	14 943	14 846	14 952
		сельское население	8 824	8 765	8 923
20 - 24 лет	Липецкая область	все население	29 500	27 710	26 006
		городское население	19 466	17 769	16 438
		сельское население	10 034	9 941	9 568
25 - 29 лет	Липецкая область	все население	44 372	41 593	38 304
		городское население	30 830	28 934	26 971
		сельское население	13 542	12 659	11 333
30 - 34 лет	Липецкая область	все население	44924	46635	47184
		городское население	31964	33129	33563
		сельское население	12960	13506	13621
35 - 39 лет	Липецкая область	все население	42 058	41 854	42 119
		городское население	29 344	29 237	29 670
		сельское население	12 714	12 617	12 449
40 - 44 лет	Липецкая область	все население	41 790	42 184	42 062
		городское население	28 086	28 426	28 528
		сельское население	13 704	13 758	13 534
45 - 49 лет	Липецкая область	все население	39 632	39 669	40 120
		городское население	25 563	25 728	26 137
		сельское население	14 069	13 941	13 983
50 - 54 лет	Липецкая область	все население	47 023	44 596	42 390
		городское население	29 992	28 228	26 820
		сельское население	17 031	16 368	15 570
55 - 59 лет	Липецкая область	все население	53 636	53 823	52 860
		городское население	34 689	34 613	33 857
		сельское население	18 947	19 210	19 003
60 - 64 лет	Липецкая область	все население	47 246	48 279	49 215
		городское население	31 296	31 798	32 248
		сельское население	15 950	16 481	16 967
75 - 79 лет	Липецкая область	все население	33 669	34 003	31 492
		городское население	19 508	19 901	18 452
		сельское население	14 161	14 102	13 040
80 - 84 года	Липецкая область	все население	17 376	17 946	19 119
		городское население	9 240	9 728	10 735
		сельское население	8 136	8 218	8 384
85 - 89 лет	Липецкая область	все население	11 719	11 731	11 448
		городское население	5 919	5 866	5 729
		сельское население	5 800	5 865	5 719
90 - 94 года	Липецкая область	все население	3 165	3 493	3 881
		городское население	1 673	1 865	2 022

		сельское население	1 492	1 628	1 859
95 - 99 лет	Липецкая область	все население	408	377	403
		городское население	194	187	209
		сельское население	214	190	194

Анализируя динамику численности женского населения Липецкой области по возрастным группам за период 2016 - 2022 гг., прослеживается ярко выраженная тенденция роста и сокращения численности женского населения в определенных возрастных группах.

Увеличение числа женщин наблюдается в возрастных группах старше трудоспособного возраста:

- в возрасте 60 - 64 лет на 8,1% (4181 чел.);
- в возрасте 65 - 69 лет на 9,9% (4487 чел.);
- в возрасте 70 - 74 лет на 40,2% (14421 чел.).

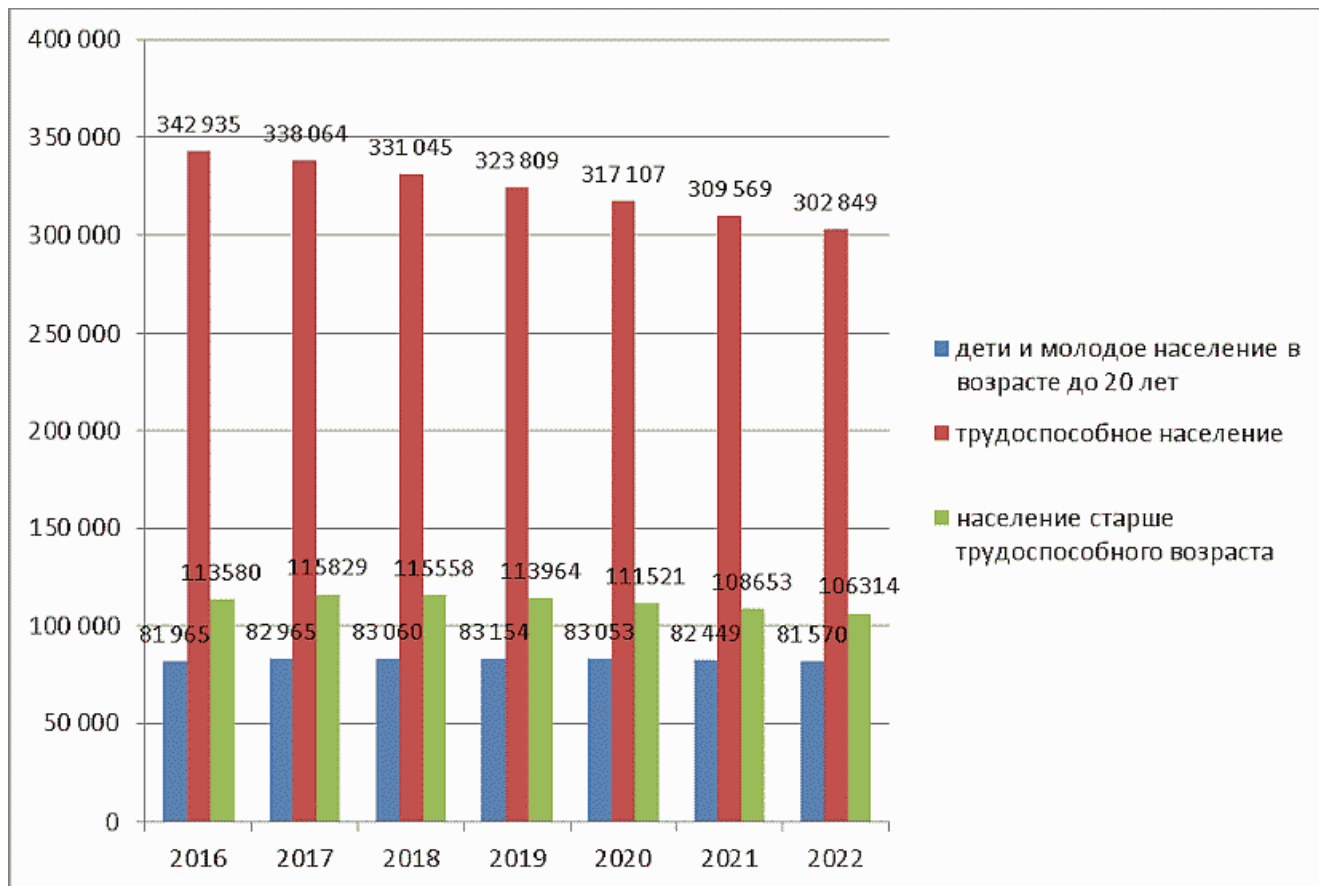
Сокращение числа женщин наблюдается:

- в возрасте 25 - 29 лет на 32% (13333 чел.);
- в возрасте 50 - 54 лет на 13,2% (5912 чел.);
- в возрасте 55 - 59 лет на 19,4% (10453 чел.);
- в возрасте 75 - 79 лет на 51,9% (17664 чел.) - более чем в 2 раза.

Значительное снижение числа женщин в возрасте 75 - 79 лет обусловлено историческими периодами их рождения - 1943 - 1947 гг. - конец Великой Отечественной войны и первые трудные послевоенные годы.

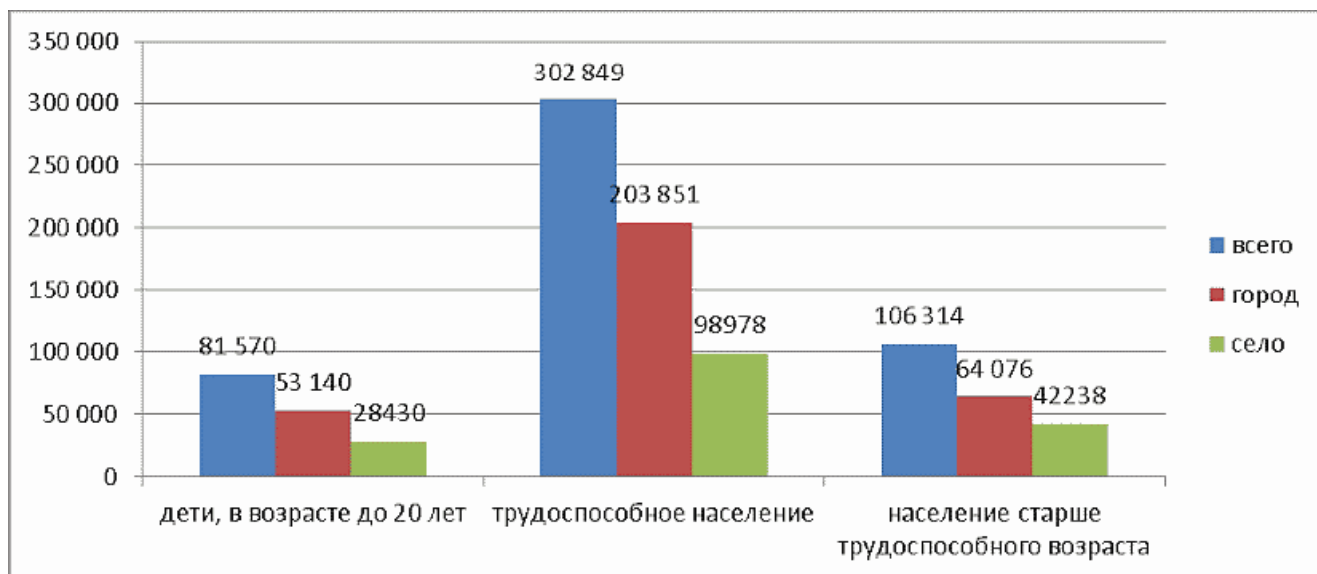
Мы видим благоприятную тенденцию рождаемости в 2004 - 2013 гг., т.к. на 2022 г. количество девочек в возрасте от 10 - 19 лет значительно выросло, что свидетельствует об эффективности государственной политики по поддержке рождаемости, что в этот период начинают действовать меры по улучшению благополучия семей с детьми и снижение младенческой смертности, улучшение репродуктивного здоровья.

**Диаграмма 3**



**Диаграмма 4**

**Анализ возрастной структуры женского населения Липецкой области за 2022 г.**

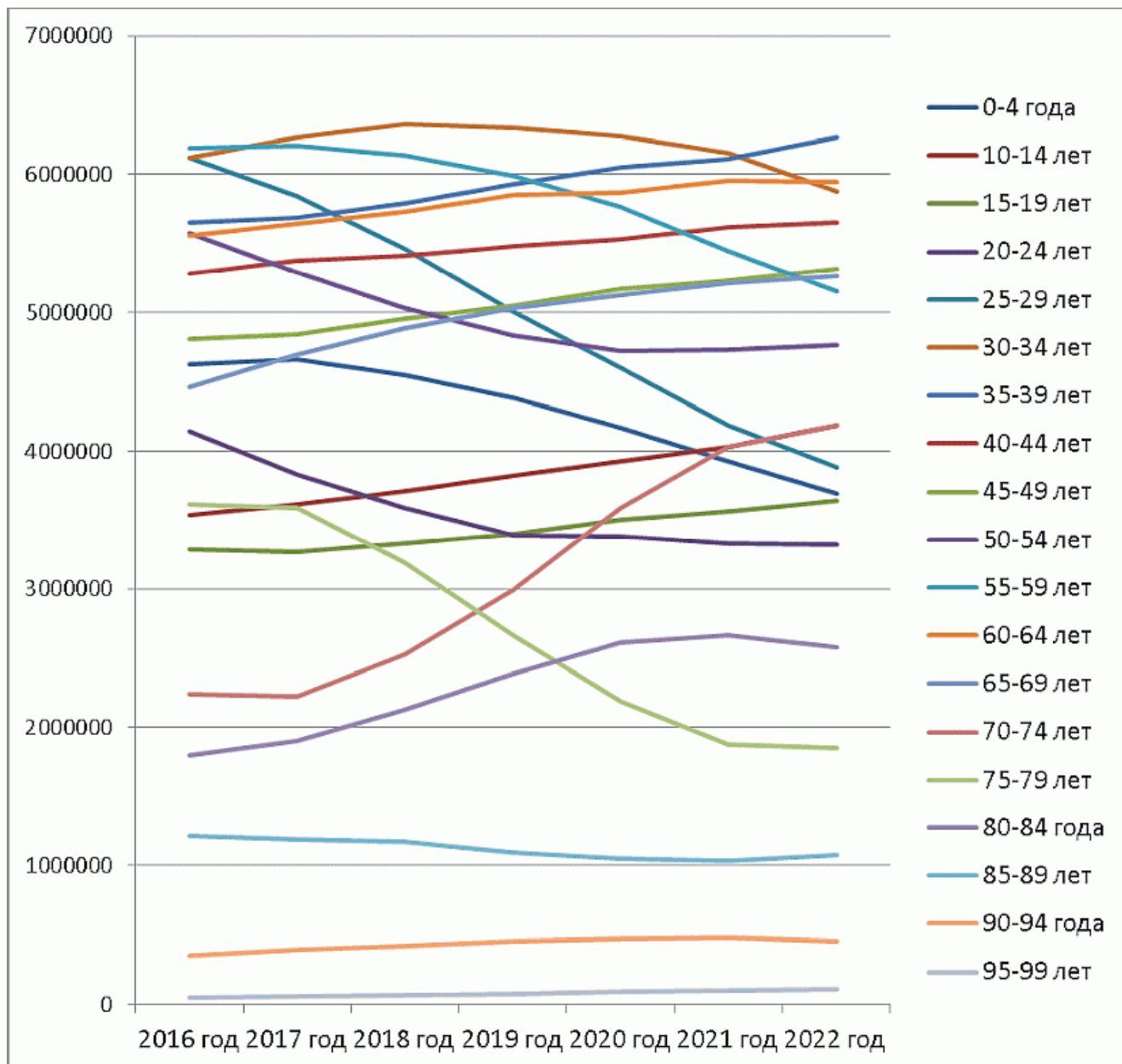


Анализируя возрастную структуру женского населения Липецкой области, очевидно, что наименьшая группа - это дети и девушки в возрасте до 20 лет. Самая многочисленная группа - женщины трудоспособного возраста (20 - 60 лет), однако их численность за период 2016 - 2022 гг. сократилась сильнее всего. Количество женщин преклонных лет превышает количество девочек и девушек в возрасте до 20 лет, и тоже имеет тенденцию к снижению.

**Диаграмма 5**

**Динамика численности женского населения Российской Федерации по возрастным группам, 2016 - 2022 гг.**





Анализируя динамику численности женского населения Российской Федерации по возрастным группам за 2016 - 2022 гг., можно сделать вывод, что увеличение числа женщин наблюдается:

- в возрасте 35 - 39 лет на 9,9% (623098 чел.);
- в возрасте 65 - 69 лет на 10,8% (568791 чел.);
- в возрасте 70 - 74 лет на 46,4% (1941260 чел.);
- в возрасте 80 - 84 лет на 26% (671181 чел.).

Сокращение числа женщин наблюдается:

- в возрасте 25 - 29 лет 33,5% (1958980 чел.);
- в возрасте 55 - 59 лет на 12,3% (764709 чел.);
- в возрасте 75 - 79 лет на 48,8% (1767222 чел.).

При сравнении возрастных групп женского населения, в которых отмечается рост, в целом по Российской Федерации и Липецкой области, совпадения отмечаются в группах возраста 65 - 69 лет и 70 - 74 лет.

Сравнивая с динамикой изменения численности женского населения Липецкой области и в Российской Федерации необходимо отметить, что особенно заметно сокращается женское население в возрасте 25 - 29 лет и 75 - 79 лет.

**Диаграмма 6**

Доля женского населения Липецкой области по типу поселения (город/село), 2016 - 2022 гг.

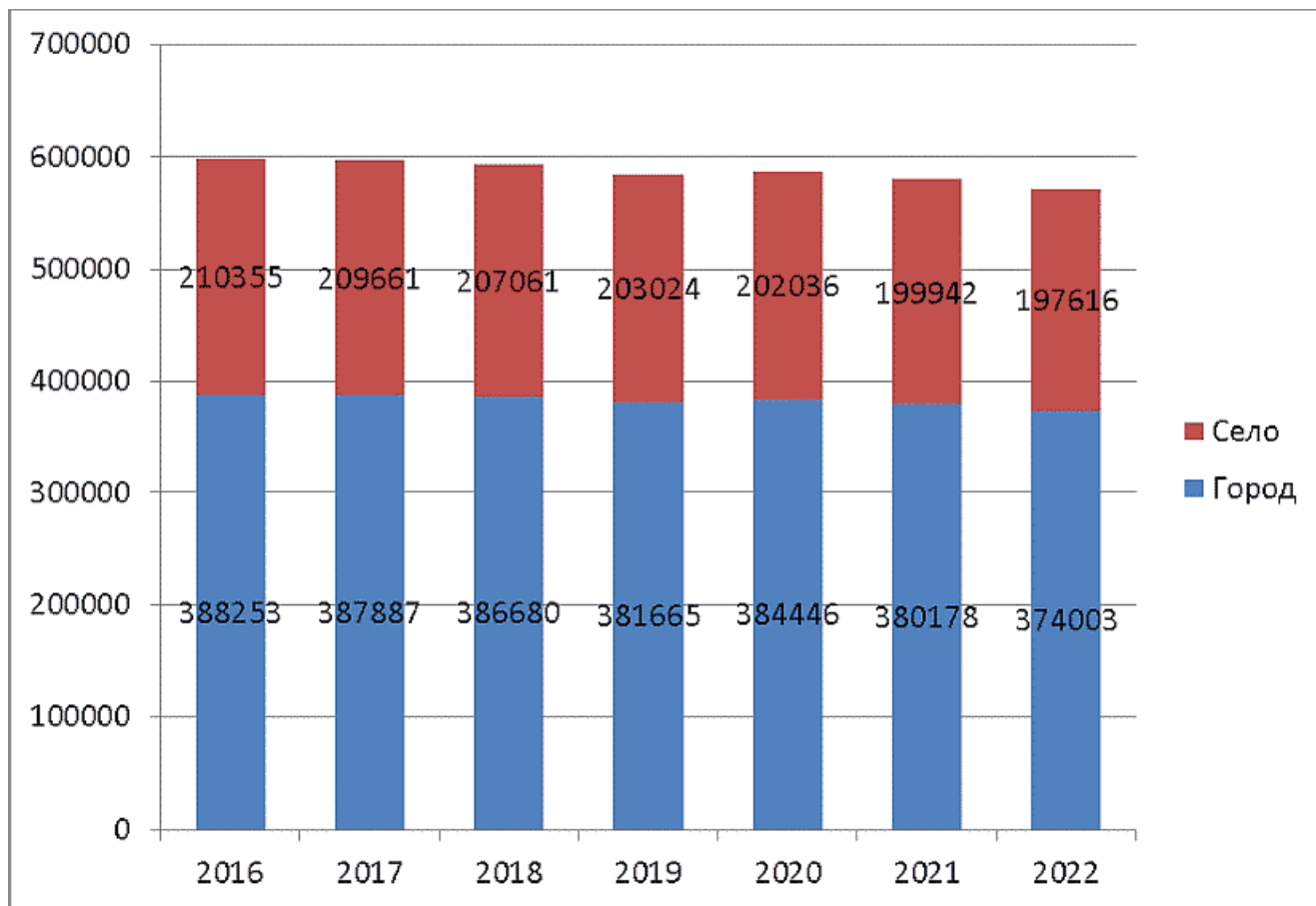
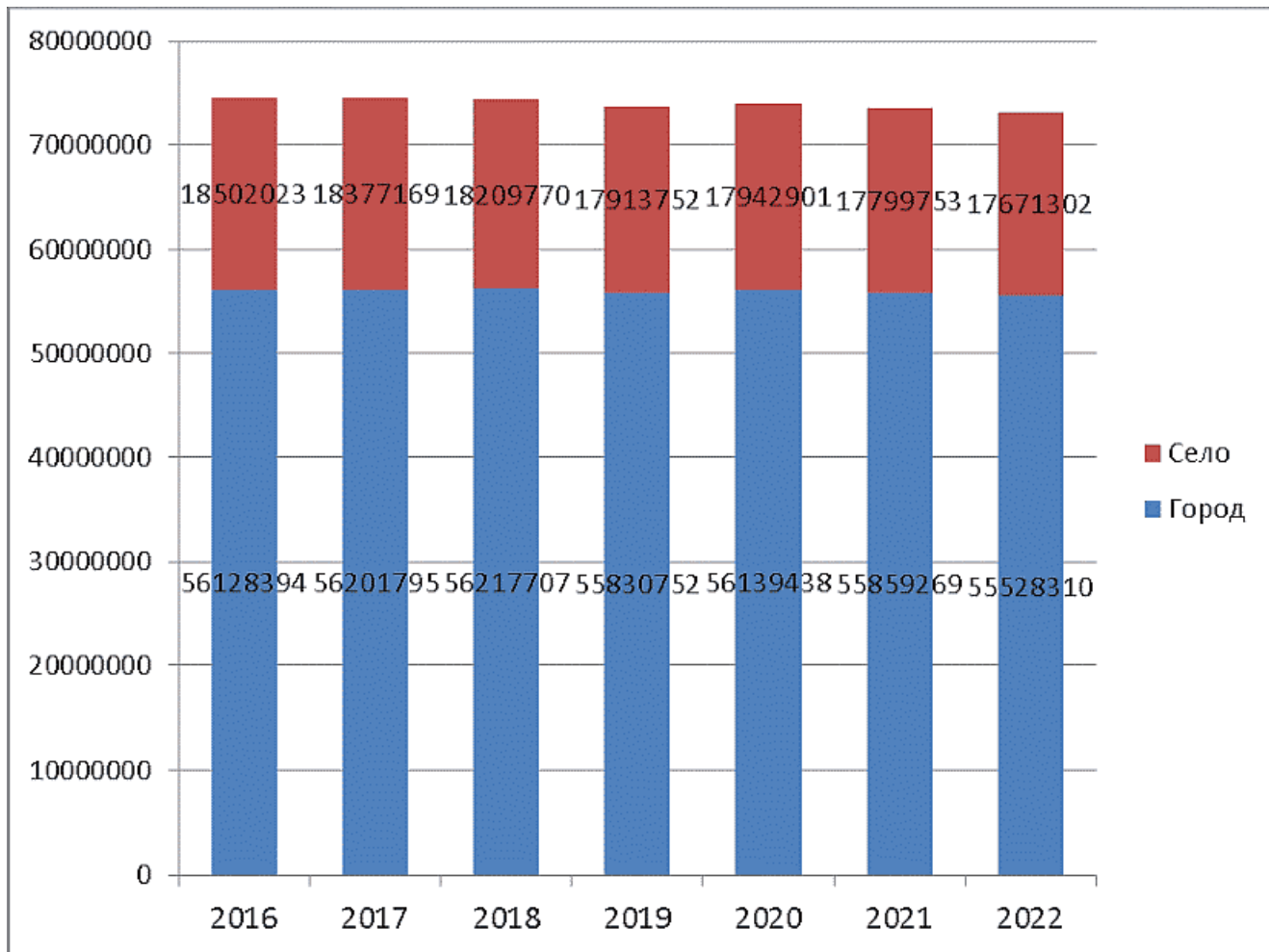


Диаграмма 7

Доля женского населения Российской Федерации по типу поселения (город/село), 2016 - 2022 гг.

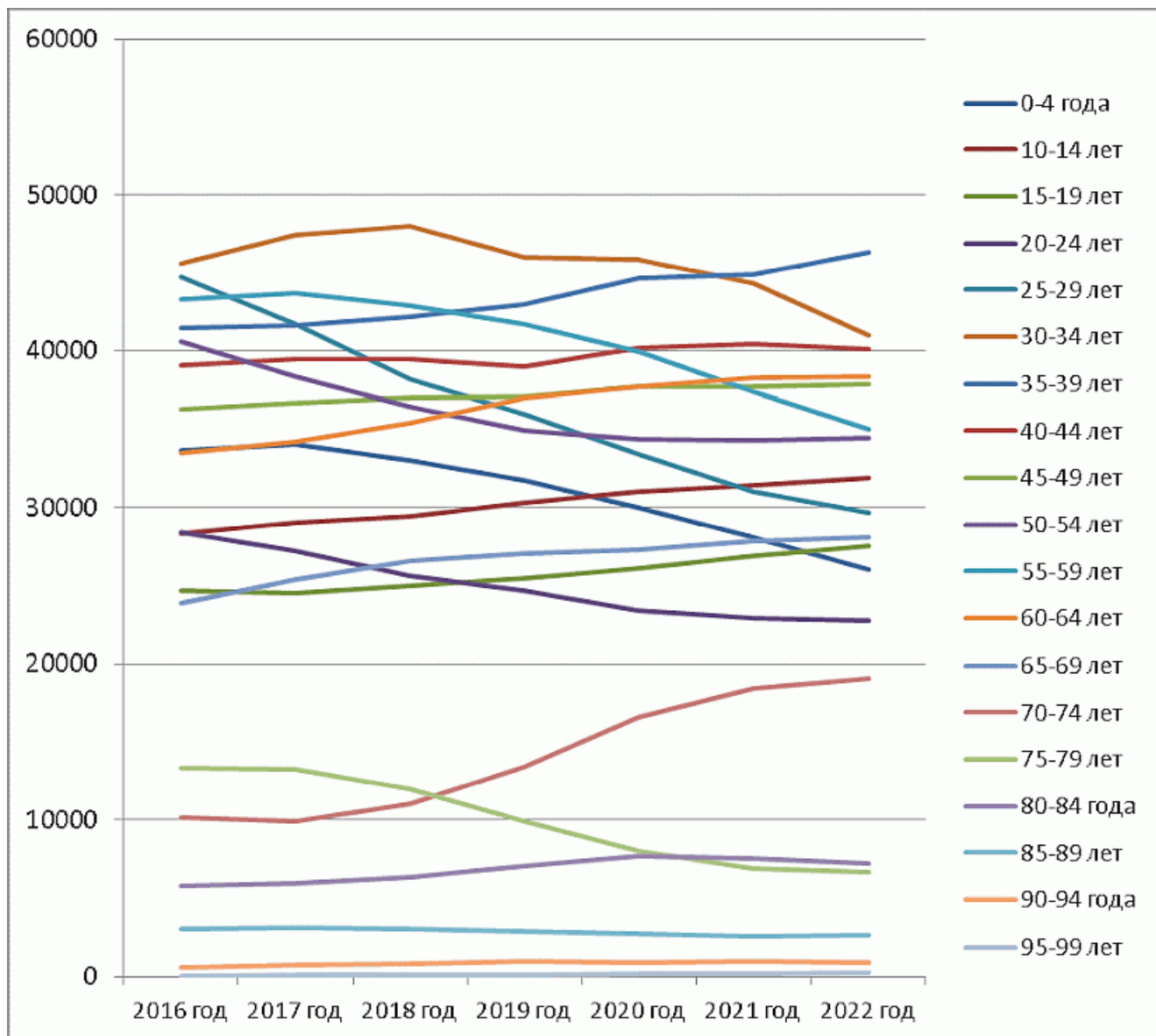


Если рассмотреть долю женского населения Липецкой области по типу места проживания (город/село), то мы наблюдаем, что по сравнению с 2016 г. женское сельское население снизилось на 6% (12739 чел.), а городское находится в стабильном положении, фиксируются незначительные колебания в пределах 1 - 3%.

Соотношение пропорций городского и сельского женского населения в Российской Федерации по сравнению с 2016 г., находится почти в неизменном состоянии. Тренд на снижение численности женского населения отмечается как в городе, так и на селе. Сельское население снизилось на 4% (830721 чел.), городское на 1%.

**Диаграмма 8**

**Динамика численности мужского населения Липецкой области по возрастным группам, 2016 - 2022 гг.**



Анализируя динамику численности мужского населения Липецкой области по возрастным группам за 2016 - 2022 гг., можно сделать вывод, что увеличение числа мужчин наблюдается:

- в возрасте 10 - 14 лет на 14,6% (4675 чел.);
- в возрасте 15 - 19 лет на 12,8% (3604 чел.);
- в возрасте 35 - 39 лет на 10,16% (4708 чел.);
- в возрасте 60 - 64 лет на 10,7% (4134 чел.);
- в возрасте 70 - 74 лет на 48% (9139 чел.).

Сокращение числа мужчин наблюдается:

- в возрасте 20 - 24 лет 16,2% (4429 чел);
- в возрасте 25 - 29 лет 28,2% (12027 чел);
- в возрасте 30 - 34 лет 13,6% (6460 чел);
- в возрасте 55 - 59 лет на 19,8% (8686 чел.);
- в возрасте 75 - 79 лет на 48,1% (6385 чел.).

Диаграмма 9

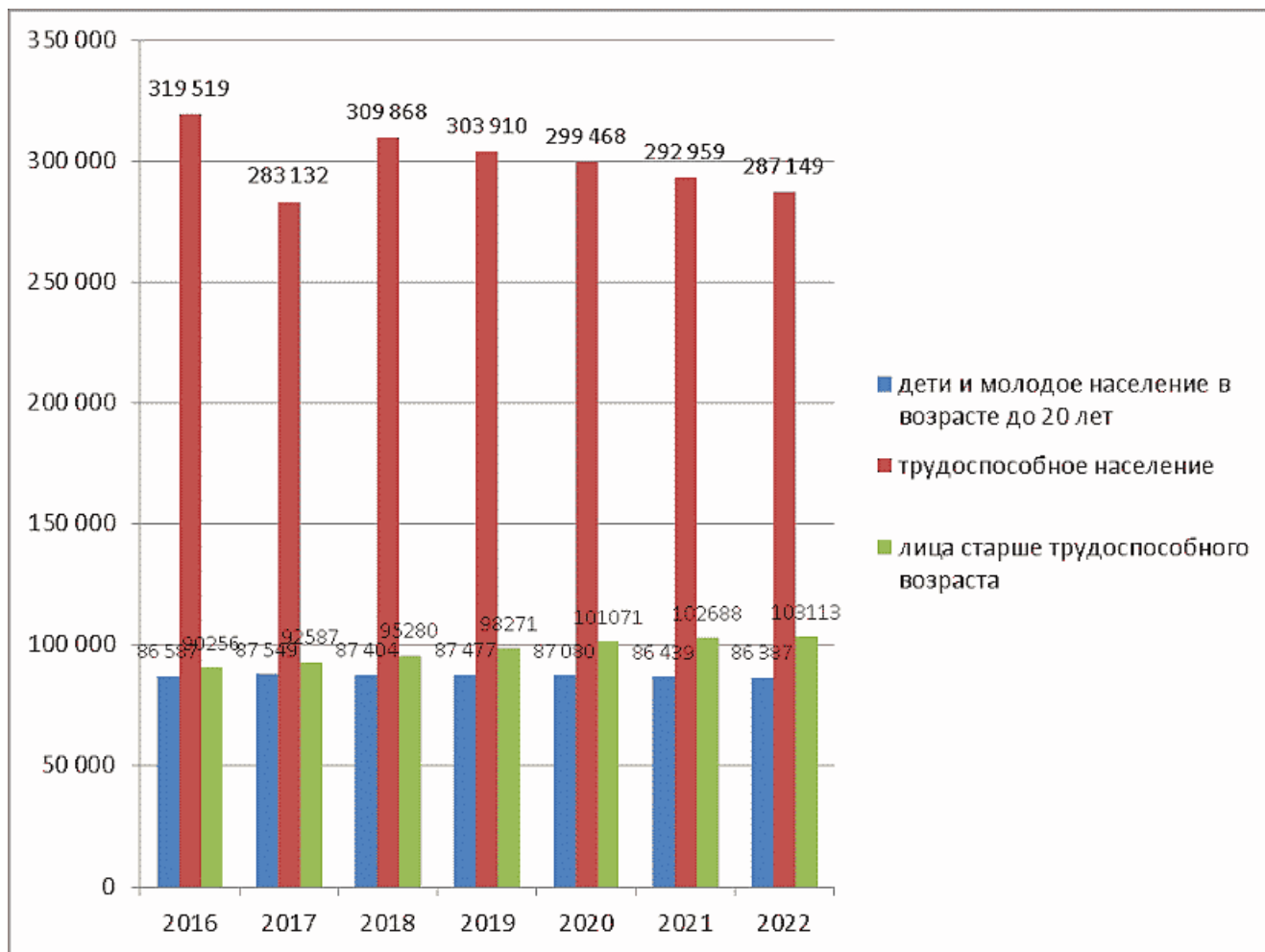


Таблица 6

**Численность постоянного населения - мужчин по возрасту (человек)**

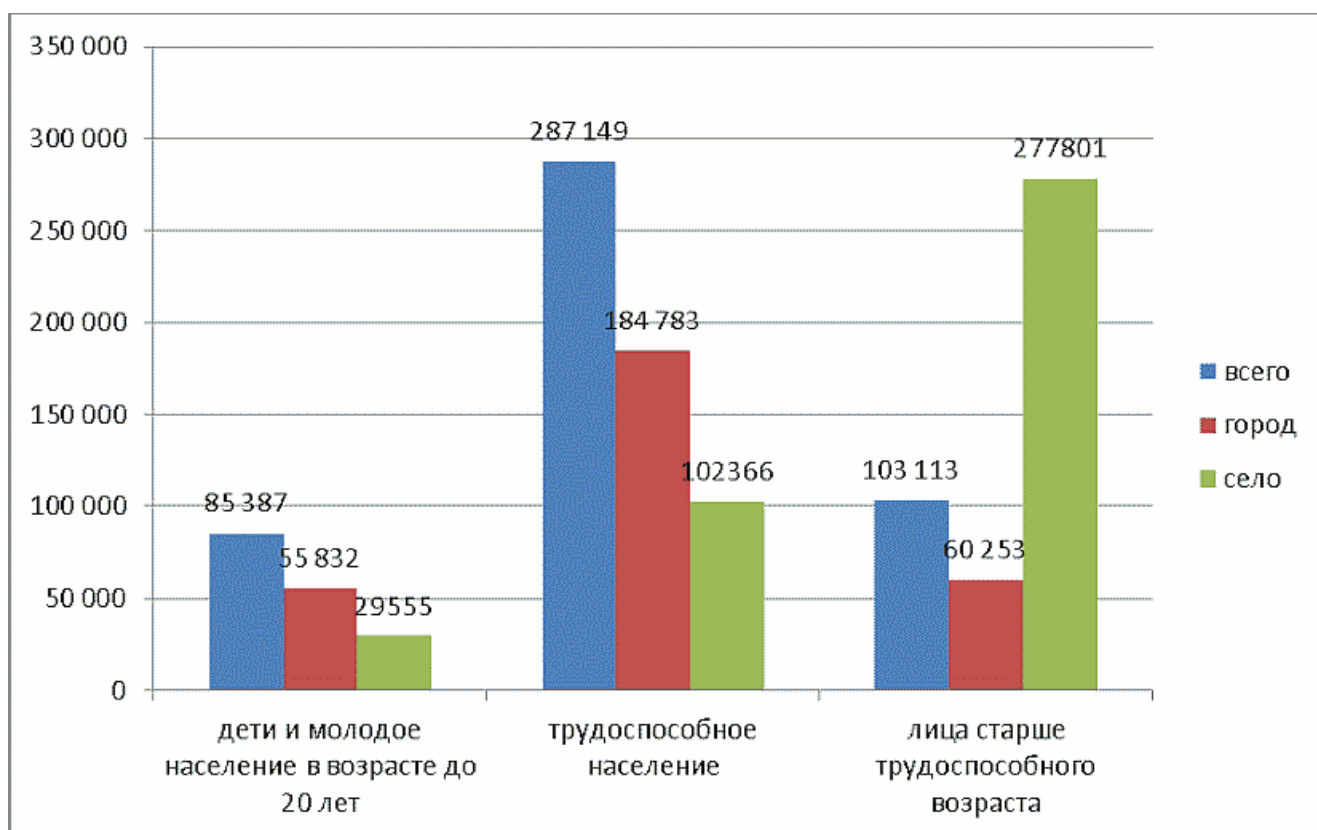
			2016	2017	2018
			на 1 января	на 1 января	на 1 января
0 - 4 года	Липецкая область	все население	33 656	34 069	32 910
		городское население	21 697	22 254	21 815
		сельское население	11 959	11 815	11 095
5 - 9 лет	Липецкая область	все население	31 174	31 779	32 610
		городское население	20 157	20 479	21 110
		сельское население	11 017	11 300	11 500
10 - 14 лет	Липецкая область	все население	28 281	28 994	29 410
		городское население	17 940	18 532	18 710
		сельское население	10 341	10 462	10 700
15 - 19 лет	Липецкая область	все население	24 650	24 486	24 910
		городское население	15 367	15 223	15 510
		сельское население	9 283	9 263	9 400
20 - 24 лет	Липецкая область	все население	28 360	27 189	25 510

		городское население	18090	16714	165
		сельское население	10270	10475	99
25 - 29 лет	Липецкая область	все население	44746	41695	381
		городское население	30090	27972	254
		сельское население	14656	13723	127
30 - 34 лет	Липецкая область	все население	45 571	47 466	47 9
		городское население	31 493	32 532	32 8
		сельское население	14 078	14 934	15 1
35 - 39 лет	Липецкая область	все население	41 468	41 591	42 2
		городское население	28 295	28 464	28 9
		сельское население	13 173	13 127	13 2
40 - 44 лет	Липецкая область	все население	39 099	39 478	39 5
		городское население	25 844	26 166	26 3
		сельское население	13 255	13 312	13 1
45 - 49 лет	Липецкая область	все население	36 321	36 646	37 0
		городское население	22 302	22 665	23 2
		сельское население	14 019	13 981	13 7
50 - 54 лет	Липецкая область	все население	40 626	38 382	36 4
		городское население	24 133	22 795	21 6
		сельское население	16 493	15 587	14 7
55 - 59 лет	Липецкая область	все население	43 328	43 685	42 9
		городское население	25 704	25 635	25 0
		сельское население	17 624	18 050	17 8
60 - 64 лет	Липецкая область	все население	33 459	34 246	35 4
		городское население	20 478	20 784	21 2
		сельское население	12 981	13 462	14 2
65 - 69 лет	Липецкая область	все население	23 867	25 346	26 5
		городское население	14 653	15 504	16 2
		сельское население	9 214	9 842	10 3
70 - 74 лет	Липецкая область	все население	10 160	9 891	10 9
		городское население	6 114	6 040	6 8
		сельское население	4 046	3 851	4 1
75 - 79 лет	Липецкая область	все население	13 301	13 269	11 9
		городское население	7 665	7 725	6 9
		сельское население	5 636	5 544	5 0
80 - 84 года	Липецкая область	все население	5 764	5 935	6 3
		городское население	3 055	3 205	3 5
		сельское население	2 709	2 730	2 7
85 - 89 лет	Липецкая область	все население	3 061	3 095	3 0
		городское население	1 693	1 670	1 5
		сельское население	1 368	1 425	1 4

90 - 94 года	Липецкая область	все население	587	736	83
		городское население	362	446	51
		сельское население	225	290	32
95 - 99 лет	Липецкая область	все население	57	69	94
		городское население	38	49	56
		сельское население	19	20	38

**Диаграмма 10**

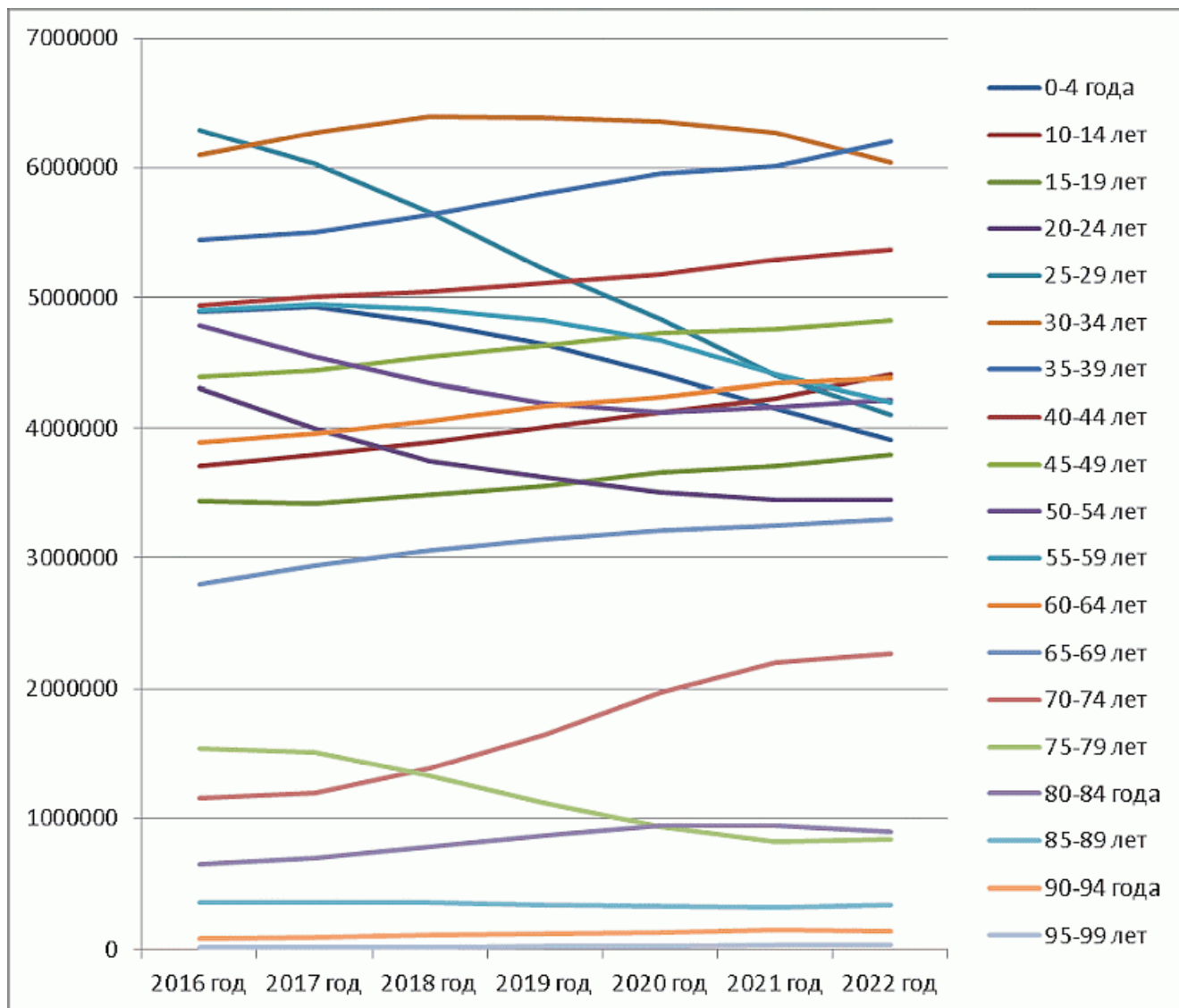
**Анализ возрастной структуры мужского населения Липецкой области за 2022 г.**



Анализируя возрастную структуру мужского населения Липецкой области очевидно, что наименьшая группа - это дети и девушки в возрасте до 20 лет. Самая многочисленная группа - мужчины трудоспособного возраста (20 - 60 лет), однако их численность за период 2016 - 2022 гг. сократилась сильнее всего. Количество мужчин преклонных лет превышает количество мальчиков и молодых людей в возрасте до 20 лет и тоже имеет тенденцию к снижению.

**Диаграмма 11**

**Динамика численности мужского населения Российской Федерации по возрастным группам, 2016 - 2022 гг.**



Анализируя динамику численности мужского населения Российской Федерации по возрастным группам за 2016 - 2022 гг., можно сделать вывод, что увеличение числа мужчин наблюдается:

- в возрасте 35 - 39 лет на 11,2% (695520 чел.);
- в возрасте 40 - 44 лет на 6,6% (357969 чел.);
- в возрасте 45 - 49 лет на 8,9% (432714 чел.);
- в возрасте 65 - 69 лет на 10,6% (351537 чел.);
- в возрасте 70 - 74 лет на 49% (1113501 чел.).

Сокращение числа мужчин наблюдается:

- в возрасте 0 - 4 лет на 20,4% (1003977 чел.);
- в возрасте 20 - 24 лет 19,9% (857960 чел.);
- в возрасте 25 - 29 лет 34,8% (2188767 чел.);
- в возрасте 75 - 79 лет на 45,3% (698512 чел.).

При сравнении возрастных групп мужского населения, в которых отмечается рост, в целом по Российской Федерации и Липецкой области, совпадения отмечаются в группах возраста 70 - 74 лет.

Сравнивая с динамикой изменения численности мужского населения Липецкой области и в Российской Федерации необходимо отметить, что особенно заметно сокращается мужское население в возрасте 25 - 29 лет и 75 - 79 лет.

**Диаграмма 12**

Доля мужского населения Липецкой области по типу поселения (город/село), 2016 - 2022 гг.



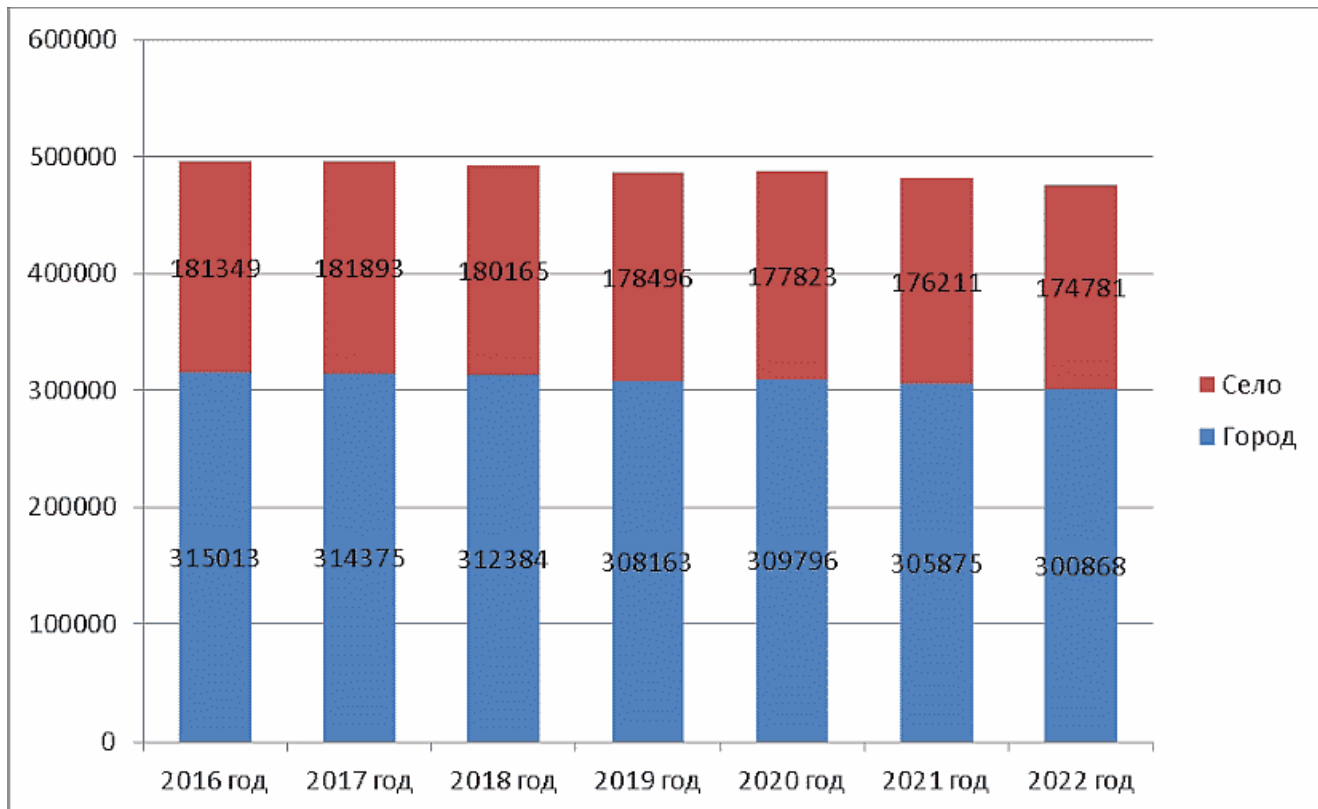
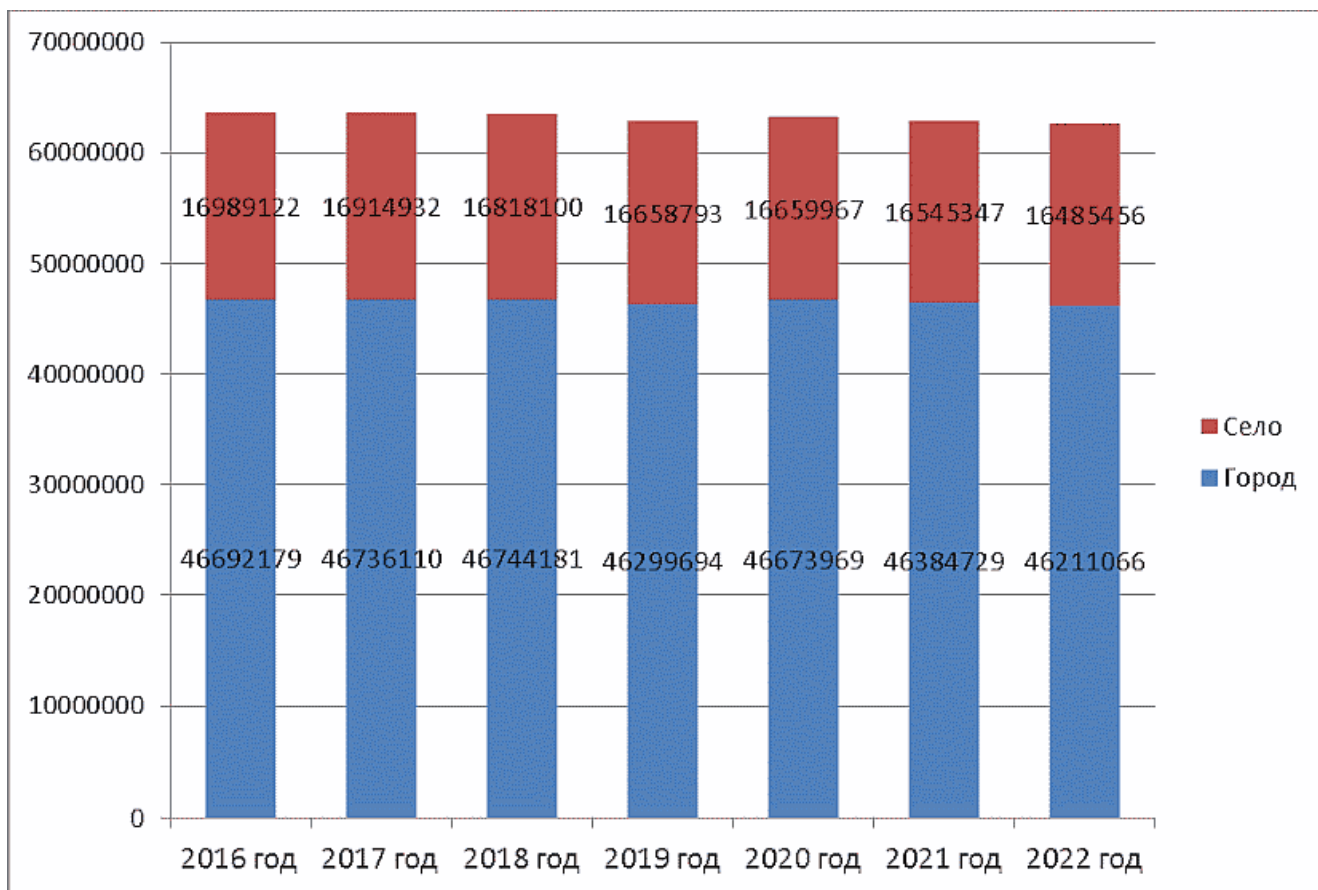


Диаграмма 13

Доля мужского населения Российской Федерации по типу поселения (город/село), 2016 - 2022 гг.



Если рассмотреть долю мужского населения Липецкой области по типу места жительства (город/село), то мы наблюдаем, что по сравнению с 2016 г. сельское население снизилось на 3,6% (6568 чел.), снизилось на 4,4% (14145 чел.) городское население.

Мужское население в Российской Федерации с 2016 г. также уменьшается: сельское население снизилось на 2,9% (503666 чел.), городское на 1,03% (481113 чел.).

Динамика численности населения Липецкой области в целом, в разрезе город/село, в половозрастных группах характеризуется общей направленностью за исследуемый период:

- численность постоянного населения снижается;
- темпы снижения сельского населения выше, чем городского;
- доля женских потерь в общей численности населения выше, чем мужских.

Таким образом, общие потери населения Липецкой области за период 2016 - 2022 гг. составили 3,6% (42413 чел.), из них мужчин 3,3% (17689 чел.), женщин 3,9% (24724 чел.).

В сельской местности население сократилось на 4,5% (18857 чел.), городской на 3,17% (23556 чел.).

Средний возраст жителя Липецкой области 42 года.

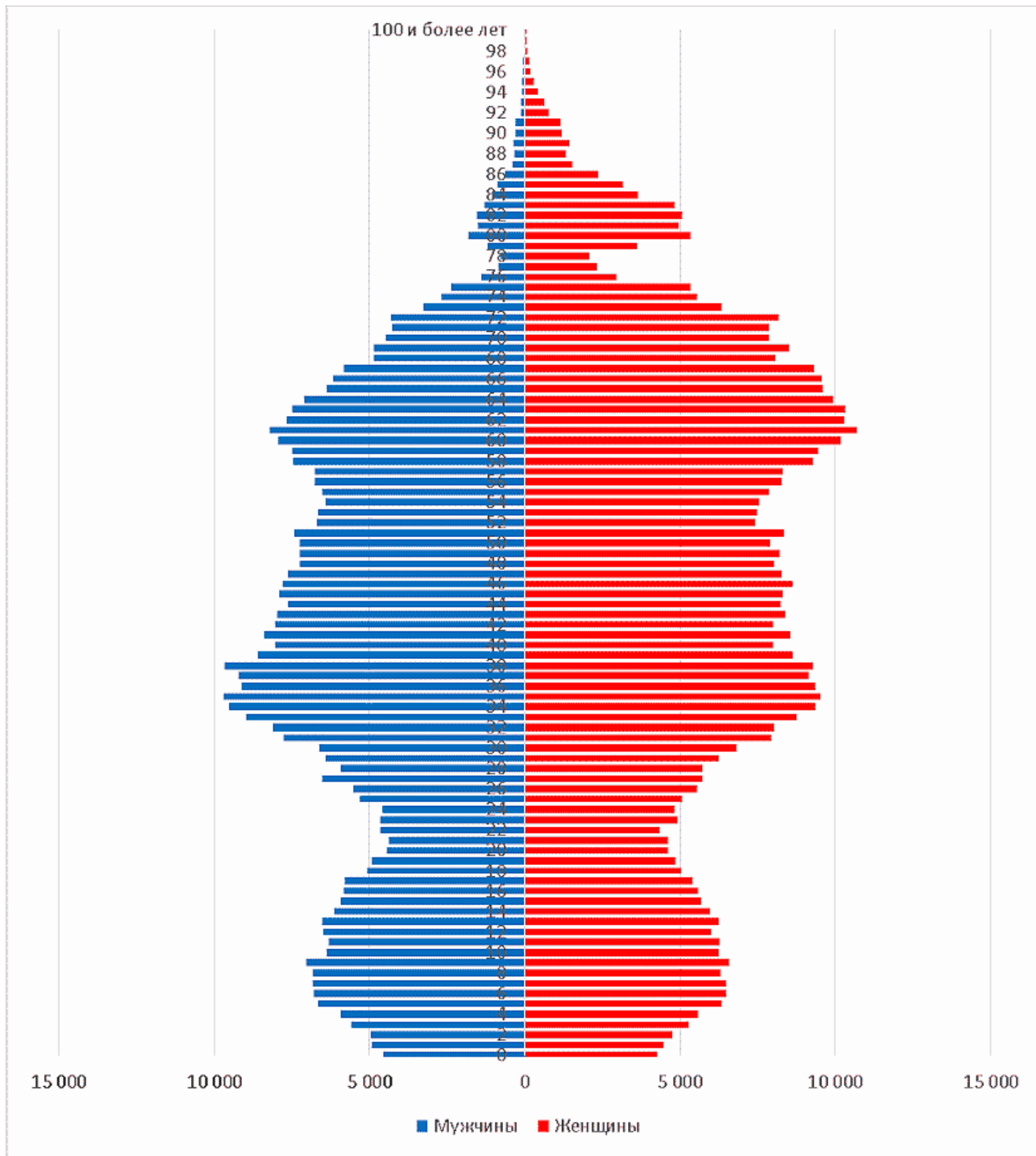
Липецкая область также характеризуется демографическим старением населения. В последующие годы лица старших возрастов имеют численный перевес.

## **2. Половозрастная пирамида населения региона на 1 января 2022 года**

Число демографических событий, прежде всего рождений и смертей, зависит в значительной степени от особенностей возрастного-полового состава населения.

Эти особенности наглядно представлены на возрастном-половой пирамиде, построенной по данным на начало 2022 года.

**Диаграмма 14**



В половозрастной пирамиде наблюдается относительный баланс количества мужчин и женщин по возрастным группам. Вместе с тем отмечается ощутимый "перекос" в сторону женского населения в возрастной группе после 80 лет.

Таким образом, процесс демографического старения населения в Липецкой области гораздо в большей степени характерен для женщин.

**3. Динамика соотношения полов в возрасте 15 - 49 лет (мужчины и женщины фертильного возраста) за период 2016 - 2022 гг.**

**Таблица 7**

**Динамика численности мужчин в возрасте 15 - 49 лет, приходящихся на одну женщину**

**фертильного возраста (15 - 49 лет), на 1 января**

Год	человек	
	Российская Федерация	Липецкая область
2016	0,9861	0,9781
2017	0,9871	0,9821
2018	0,9887	0,9839
2019	0,9896	0,9864
2020	0,9917	0,9893
2021	0,9916	0,9908
2022	0,9943	0,9908
2023		0,9694

Численность мужчин в возрасте 15 - 49 лет, приходящихся на одну женщину фертильного возраста (15 - 49 лет), на протяжении периода 2016 - 2020 гг. сохраняется стабильная, примерно на одном уровне, показатель увеличился на 0,01, что соответствует общероссийской тенденции.

Выстраивая прогноз численности мужчин в возрасте 15 - 49 лет на основании данных половозрастной пирамиды, становится очевидным, что численность таких мужчин в ближайшие семь лет уменьшится. При этом данные прогнозные сведения приведены без учета влияния проведения социальной военной операции на численность мужчин в возрасте 15 - 49 лет.

**Таблица 8**

год	количество мужчин в возрасте 15 - 49 лет
2023	489410
2024	486883
2025	483436
2026	479593
2027	476018
2028	473741
2029	470509

**Таблица 9**

**4. Динамика числа родившихся и числа умерших в регионе**

	человек				
	2016	2017	2018	2019	2020
Число родившихся	13 094	11 563	10 884	9 788	9 441
Число умерших	17 538	16 937	16 641	16 291	20 162

**Таблица 10**

**Число родившихся и число умерших в Российской Федерации**

	человек				
	2016	2017	2018	2019	2020
Число родившихся	1 888 729	1 690 307	1 604 344	1 481 074	1 436 51
Число умерших	1 891 015	1 826 125	1 828 910	1 798 307	2 138 58

Число родившихся в регионе за последние семь лет сокращается, как и по всей стране. Если сравнить с 2016 г. и периодом январь - декабрь 2022 г. число родившихся сократилось на 37,8% (4947 чел.). Такая же тенденция сохраняется и в Российской Федерации снижение рождаемости составило 25,9% (490479 чел.).

Динамика численности умерших в регионе пошла на спад в 2022 г. Что нельзя сказать об аналогичном общероссийском показателе, количество умерших в стране к концу 2021 г. выросло на 22,5% (550579 чел.). Если рассматривать 2020 - 2021 гг., здесь мы наблюдаем значительный подъем показателя смертности на 25,7%. Основной причиной стала пандемия COVID-19.

**Динамика общего коэффициента естественного прироста (убыли) и коэффициента миграционного прироста (убыли) за период 2016 - 2021 гг.**

**Таблица 11**

**Динамика общего коэффициента естественного прироста (убыли) населения, 2016 - 2022 гг.**

	на 1 000 человек				
Субъект	2016	2017	2018	2019	2020
Липецкая область	-3,8	-4,7	-5,0	-5,7	-9,5
Российская Федерация	0,0	-0,9	-1,5	-2,2	-4,8

Динамика общего коэффициента естественного прироста (убыли) населения Липецкой области наблюдается отрицательная, как и по всей стране. Если сравнить 2016 г., то показатель снизился еще на -4,4. К сожалению, приходится констатировать, что значения общего коэффициента естественного прироста в Липецкой области отличается от общероссийского в отрицательную сторону в 2 раза.

**Диаграмма 15**

**Динамика коэффициента миграционного прироста (убыли) населения, 2016 - 2021 гг.**

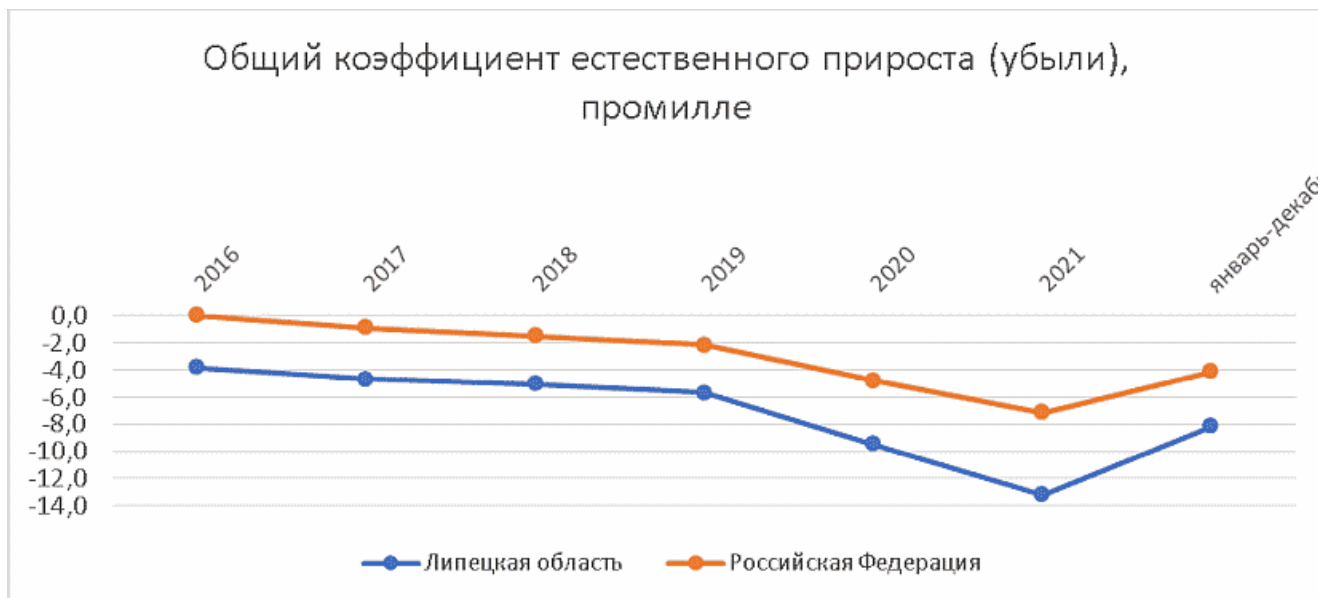


Диаграмма 16

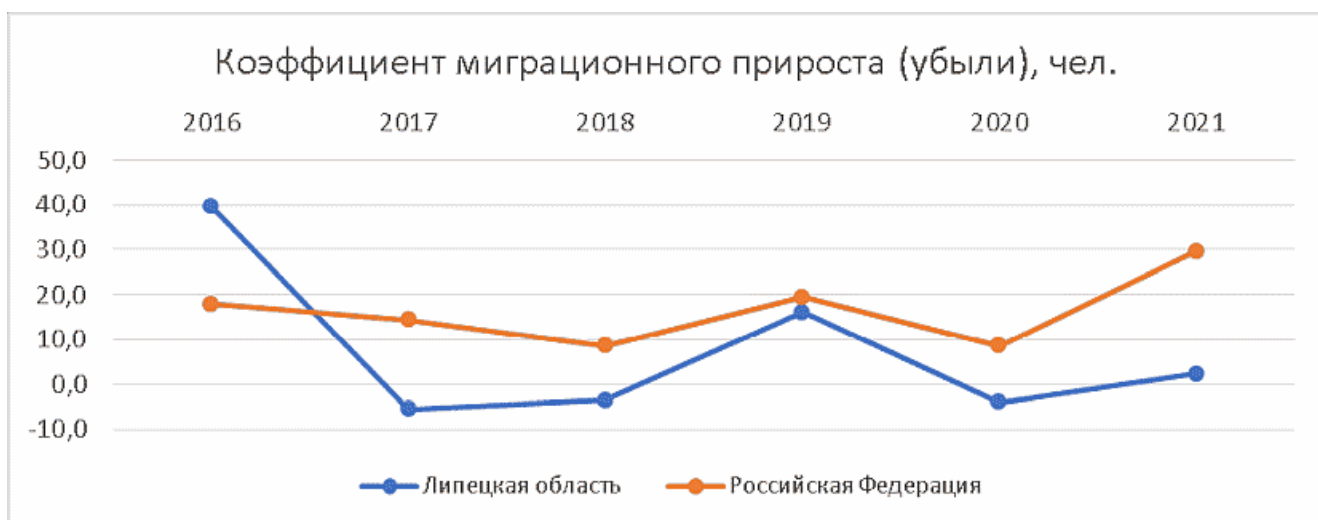


Таблица 12

Динамика коэффициента миграционного прироста (убыли) населения, 2016 - 2021 гг.

Субъект	на 10 000 человек				
	2016	2017	2018	2019	2020
Липецкая область	39,5	-5,6	-3,6	16,1	-4,0
Российская Федерация	17,9	14,4	8,5	19,4	8,5

Динамика коэффициента миграционного прироста (убыли) населения в Липецкой области совпадает с общероссийской тенденцией. Отмечается рост данного показателя в 2016 г. и в 2019 г.

Таблица 13

### 5. Динамика миграционного прироста по возрастным группам, 2016 - 2021 гг.

Субъект	Группа	человек			
		2016	2017	2018	2019
Липецкая область	Моложе трудоспособного возраста	793	119	167	192
	В трудоспособном возрасте	2 765	-1 182	-879	1 292
	Старше трудоспособного возраста	1 014	417	303	355

При анализе динамики миграционного прироста по возрастным группам наблюдается к 2021 году сокращение численности населения моложе трудоспособного на 96,8% (768 чел.), в трудоспособном возрасте на 98,9% (2735 чел.) и старше трудоспособного возраста на 79,9% (811 чел.).

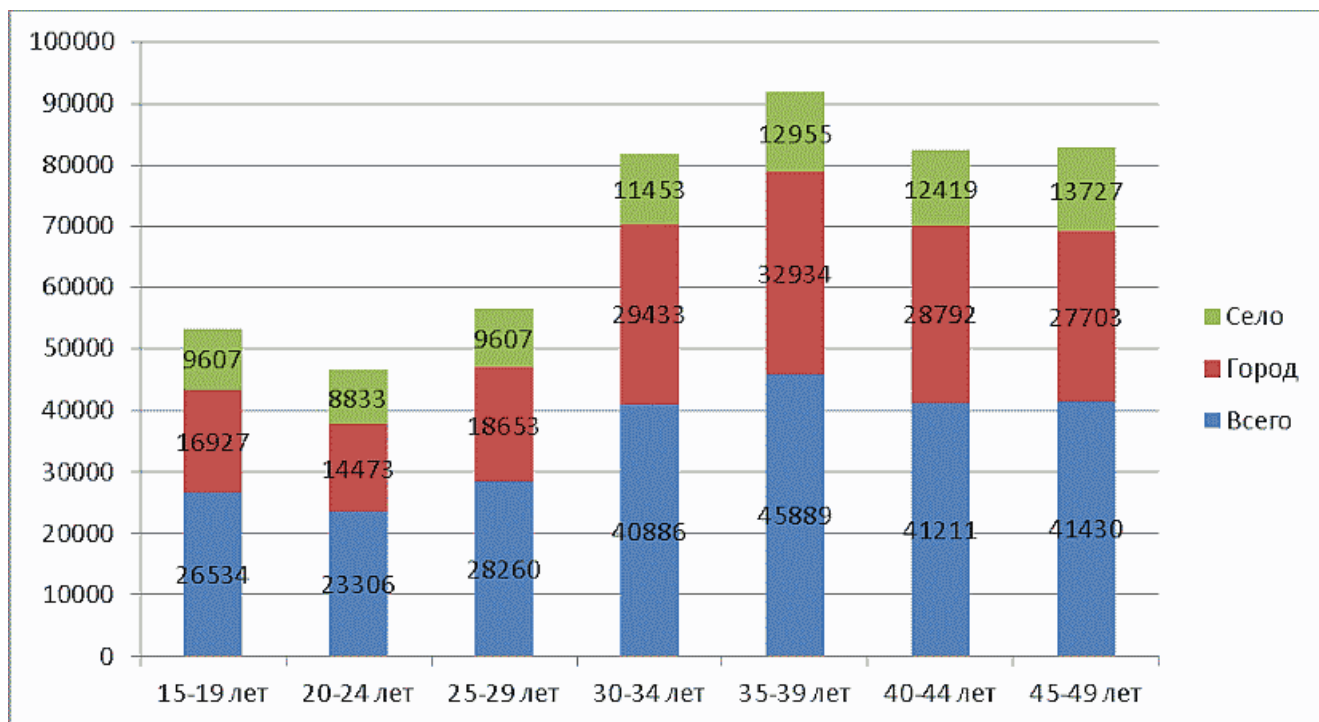
В 2021 г. наблюдалось значительное снижение количества прибывающих в область мигрантов. Снижение миграционного потока напрямую связано с введением карантинных мероприятий в целях недопущения распространения коронавирусной инфекции (COVID-19).

Подводя общий итог анализа миграционного прироста, необходимо отметить, что в Липецкой области миграционные процессы существенного влияния на формирование демографического потенциала не оказывают.

## II. Структура женского населения в репродуктивном возрасте

1. Структура женского населения фертильного возраста (15 - 49 лет) в разрезе однолетних возрастных групп в абсолютном выражении по состоянию на 1 января 2022 года.

Диаграмма 17



Анализируя структуру женского населения фертильного возраста (15 - 49 лет) в разрезе однолетних возрастных групп по состоянию на 1 января 2022 года, мы видим, что максимальное количество женского населения находится в возрастной группе 35 - 39 лет, наименьшее количество женщин в возрасте 20 - 24 лет. Если рассматривать численность женского населения по типу поселения, то возрастная группа 35 - 39 лет преобладает, как в структуре городского, так и в структуре сельского женского населения.

Диаграмма 18

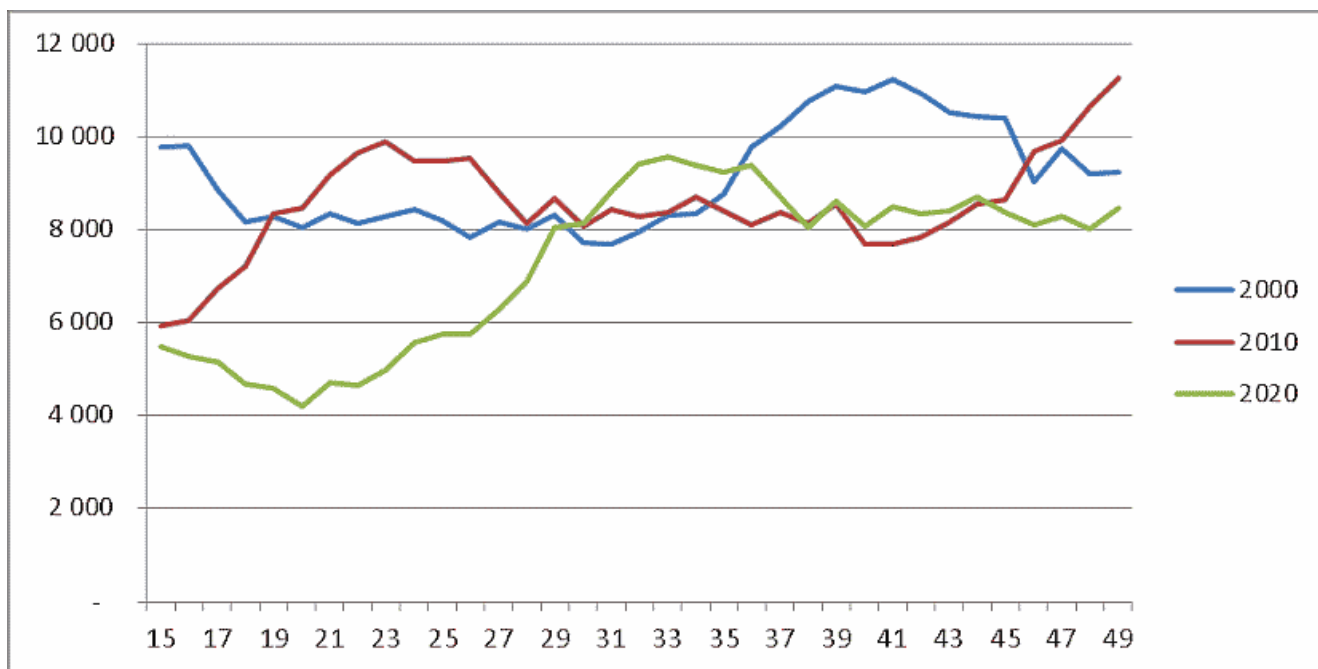
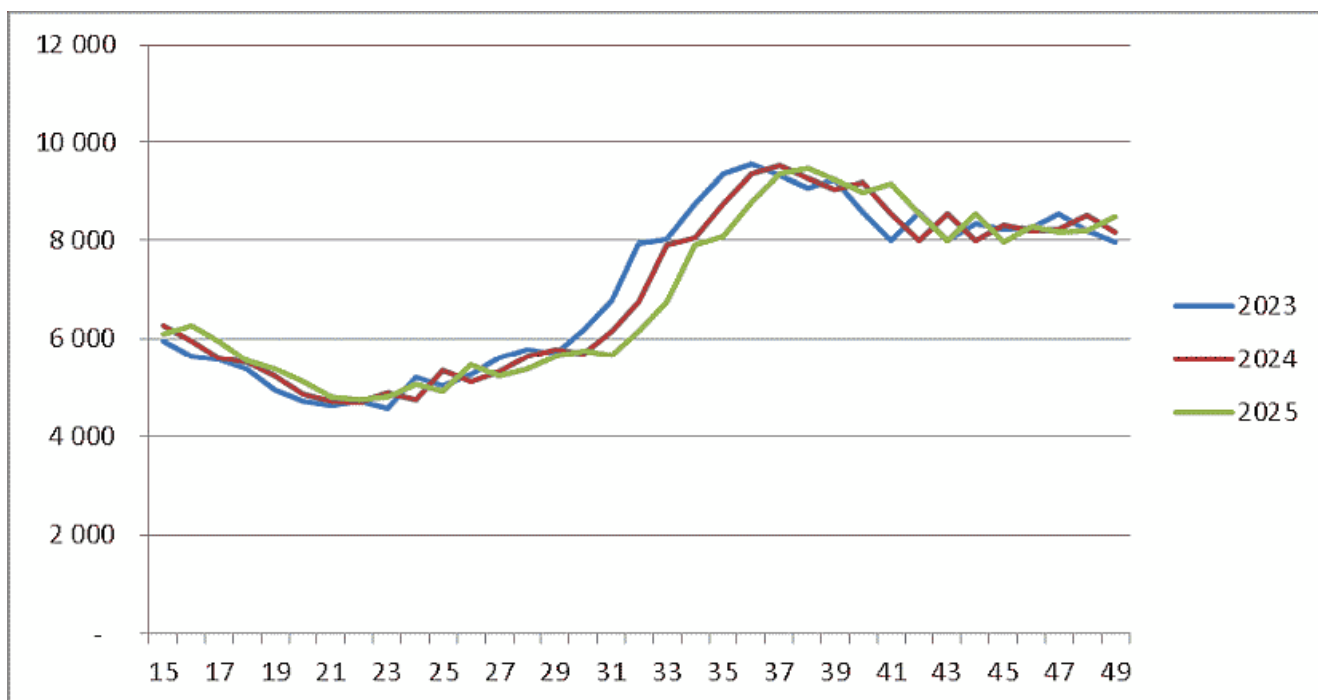


Диаграмма 19



В 2000 г. в структуре женщин фертильного возраста в Липецкой области преобладали женщины в возрасте 39 - 41 лет.

Анализируя распределение женщин фертильного возраста в однолетних возрастных группах на 1 января 2010 года по нашему региону, то можно констатировать, что в этот период значительное количество женщин фиксируется в возрастной группе 23 - 26 лет и также выросло значение женщин в возрасте 49 лет.

Наибольшее количество женщин фертильного возраста составила возрастная группа 32 - 36 лет.

Кроме того, необходимо отметить, что количество женщин в возрасте 30 лет составляет примерно одинаковую сумму и в 2000 г., и в 2010 г., и в 2020 г. Количество женщин в возрасте 15 - 29 лет составляет минимальные значения в 2020 г.

Таким образом в ближайшие 6 лет количество наиболее активных женщин фертильного возраста



будет оставаться достаточно низким.

2. Распределение женского населения фертильного возраста в разрезе имеющегося у женщин числа детей, 2020 г.

**Таблица 14**

Субъект	Не имеют детей	Один ребенок	Двое детей	Трое детей	Четверо
Липецкая область	24,90%	26,79%	22,16%	5,48%	1,15%
Российская Федерация	20,84%	21,23%	19,92%	5,76%	1,29%

Количество женщин фертильного возраста, не имеющих детей, в Липецкой области выше российских, т.е. почти каждая четвертая женщина в нашем регионе не имеет детей. Если рассматривать количество женщин, имеющих одного и двух детей, то здесь региональные показатели выше российских. Рассматривая многодетных женщин, которые имеют трою и более детей, то здесь показатели нашего региона ниже общероссийских.

### III. Показатели рождаемости

1. Динамика абсолютного числа рождений за период 2016 - 2022 гг. в регионе в целом, а также в разрезе город/село.

**Таблица 15**

#### Абсолютное число рождений, чел.

Год	человек		
	РФ	ЦФО	Липецкая область
1990	1 988 858	427 801	14 932
1991	1 794 626	377 650	13 341
1992	1 587 644	329 632	12 045
1993	1 378 983	297 700	10 783
1994	1 408 159	306 229	11 001
1995	1 363 806	298 734	10 468
1996	1 304 638	288 461	9 885
1997	1 259 943	276 015	9 510
1998	1 283 292	279 941	9 669
1999	1 214 689	268 210	9 061
2000	1 266 800	283 863	9 602
2001	1 311 604	295 316	9 798
2002	1 396 967	311 523	10 551
2003	1 477 301	328 025	10 602
2004	1 502 477	337 281	11 012
2005	1 457 376	330 728	11 024
2006	1 479 637	336 472	11 290
2007	1 610 122	359 885	11 989

2008	1 713 947	384 226	12 585
2009	1 761 687	400 644	12 654
2010	1 788 948	410 374	12 803
2011	1 796 629	413 427	12 536
2012	1 902 084	439 610	13 632
2013	1 895 822	438 654	13 146
2014	1 942 683	444 919	13 383
2015	1 940 579	456 969	13 428
2016	1 888 729	455 865	13 094
2017	1 690 307	409 945	11 563
2018	1 604 344	391 129	10 884
2019	1 481 074	366 668	9 788
2020	1 436 514	355 864	9 441
2021	1 398 253	347 752	8 853
2022			8 147

**Число рождений к 2022 г. сократилось на 37,7% (4947 чел.).**

**Таблица 16**

Тип поселения	2016	2017	2018	2019	2020
Всего	13 094	11 563	10 884	9 788	9 441
Город	9 019	7 872	7 390	6 655	6 293
Село	4 075	3 691	3 494	3 133	3 148

На протяжении всего периода 2016 - 2022 гг. число рождения в сельской местности было ниже, чем в городской на 50,7% (2771 чел.).

Количество рождений в городах сократилось на 39,4% (3560 чел.), наибольший спад рождений отмечается в 2017 г.

Количество рождений в сельской местности также сократилось на 34% (1387 чел.), наибольший спад рождений отмечается в 2021 г.

2. Динамика общего коэффициента рождаемости за период 2016 - 2022 гг. в регионе в целом и в разрезе город/село.

**Таблица 17**

Субъект	Тип поселения	2016	2017	2018	2019	2020
Липецкая область	Всего	11,3	10,0	9,5	8,6	8,1
	Город	12,1	10,6	10,0	9,0	8,5
	Село	9,8	9,0	8,6	7,7	7,2
Российская Федерация	Всего	12,9	11,5	10,9	10,1	9,6
	Город	13,1	11,6	11,0	10,2	9,7
	Село	12,2	11,2	10,7	9,8	9,3

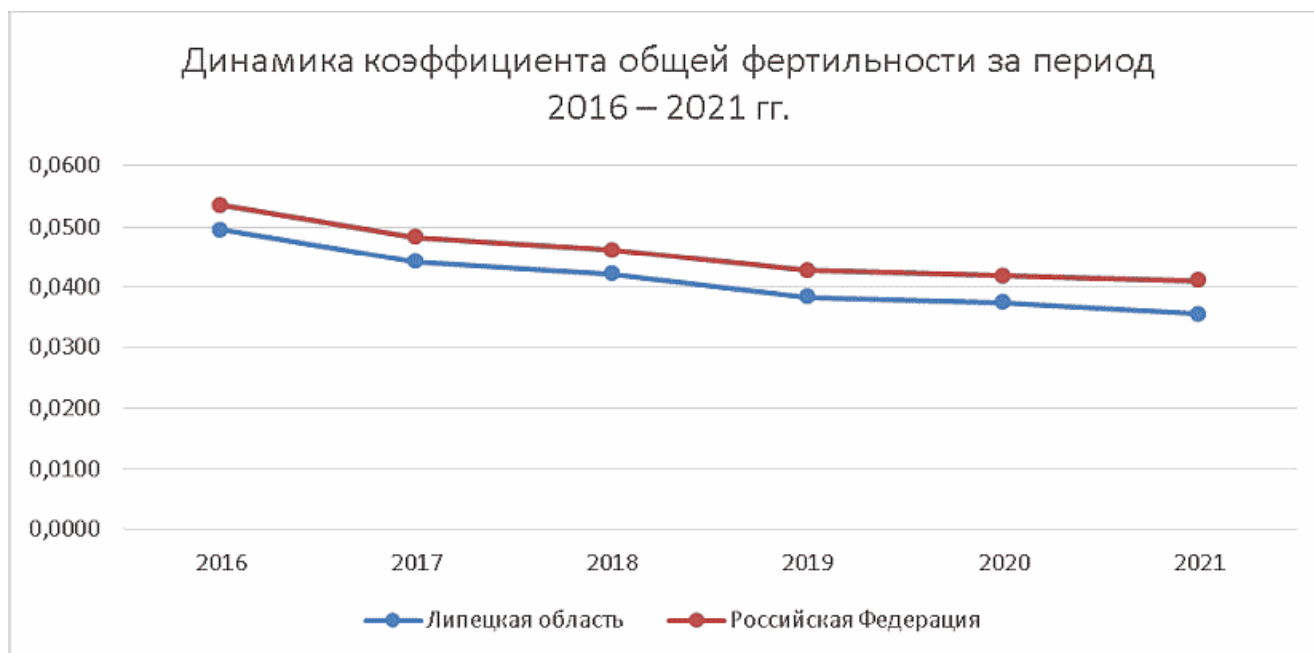
Если рассматривать динамику общего коэффициента рождаемости в Липецкой области за период 2016 - 2022 гг., в городской и сельской местности наблюдается снижение рождаемости в среднем на 30%. Такую тенденцию мы наблюдаем и по общероссийским показателям - снижение на 25,5%.

**Таблица 18**

**Динамика коэффициента общей фертильности (специального коэффициента рождаемости) в регионе за период 2016 - 2021 гг.**

Субъект	2016	2017	2018	2019	2020	2021
Липецкая область	0,0495	0,0442	0,0422	0,0384		
Российская Федерация	0,0536	0,0483	0,0461	0,0428		

**Диаграмма 20**



Если сравнивать динамику коэффициента общей фертильности за период 2016 - 2021 гг. в Липецкой области и в Российской Федерации, то она одинаковая. Коэффициент общей фертильности в регионе, как и общероссийский - снижается с 2016 г. на 28%, общероссийский на 23,5%.

3. Суммарный коэффициент рождаемости в целом и по очередности рождения.

**Таблица 19**

**Динамика суммарного коэффициента рождаемости по очередности рождения в регионе и в Российской Федерации, 2016 - 2022 гг.**

	Липецкая область, очередность				
	Суммарный коэффициент рождаемости	Первого ребенка	Второго ребенка	Третьего ребенка	Четвертого ребенка
2016	1,687	0,745	0,675	0,194	0,049

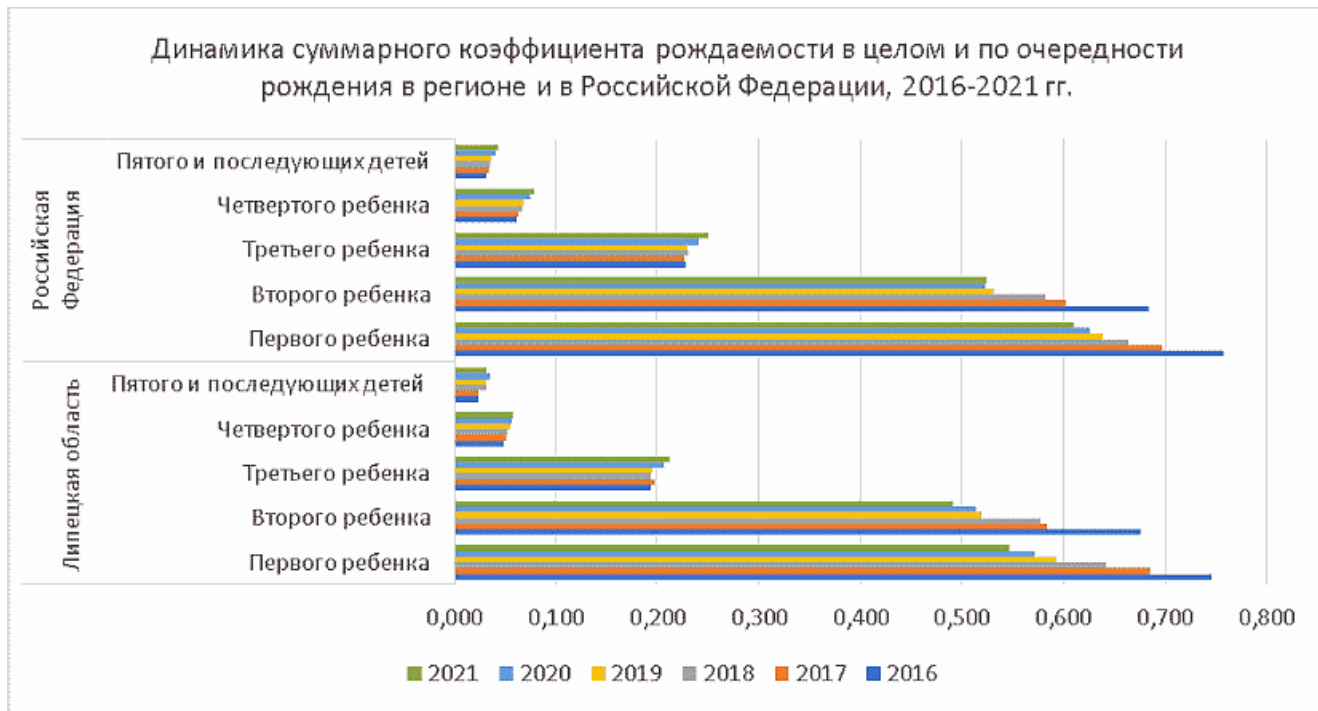
2017	1,540	0,684	0,583	0,198	0,051
2018	1,494	0,641	0,576	0,194	0,052
2019	1,392	0,592	0,519	0,195	0,055
2020	1,383	0,571	0,513	0,207	0,056
2021	1,340	0,547	0,491	0,212	0,058
2022	1,275	0,532	0,433	0,211	0,063
<b>Российская Федерация</b>					
2016	1,762	0,757	0,683	0,228	0,062
2017	1,621	0,697	0,601	0,226	0,063
2018	1,579	0,664	0,582	0,231	0,067
2019	1,504	0,638	0,531	0,229	0,069
2020	1,505	0,625	0,523	0,241	0,075
2021	1,505	0,609	0,524	0,250	0,079
2022	1,453	0,612	0,474	0,241	0,080

**Таблица 20**

**Динамика суммарного коэффициента рождаемости 2016 - 2022 гг.**

Субъект	2016	2017	2018	2019	2020
Липецкая область	1,687	1,540	1,494	1,392	1,383
Воронежская область	1,484	1,365	1,339	1,267	1,275
Тамбовская область	1,503	1,375	1,333	1,297	1,281
Тульская область	1,547	1,401	1,346	1,264	1,249
Рязанская область	1,703	1,508	1,449	1,345	1,314
Белгородская область	1,547	1,389	1,358	1,287	1,238
Курская область	1,643	1,460	1,441	1,339	1,353
ЦФО	1,595	1,472	1,441	1,396	1,407
Российская Федерация	1,762	1,621	1,579	1,504	1,505

**Диаграмма 21**



Рассматривая динамику суммарного коэффициента рождаемости в целом по очередности рождения в регионе и в Российской Федерации, можно сделать следующий вывод. Количество рождений первого ребенка с 2016 - 2021 гг. как в Липецкой области, так и по России значительно не изменилось, находится в стабильном состоянии, как и рождение второго ребенка. А вот динамика рождения третьего, четвертого, пятого и последующего детей в нашем регионе с 2016 г. демонстрирует уверенную положительную динамику. Способствовало этому реализация мер социальной поддержки в нашем регионе.

**Таблица 21**

**Динамика суммарного коэффициента рождаемости в регионе в целом, а также в разрезе город/село, 2016 - 2021 гг.**

Субъект	Тип поселения	2016	2017	2018	2019	2020	2021
Липецкая область	Всего	1,69	1,54	1,49	1,39	1,32	1,27
	Город	1,66	1,50	1,45	1,36	1,29	1,24
	Село	1,72	1,60	1,57	1,46	1,35	1,30
Российская Федерация	Всего	1,76	1,62	1,58	1,50	1,43	1,37
	Город	1,67	1,53	1,49	1,43	1,36	1,30
	Село	2,06	1,92	1,87	1,75	1,67	1,60

Общая тенденция суммарного коэффициента рождаемости идет к снижению, на селе суммарный коэффициент рождаемости выше, чем в городе, как и общероссийский показатель.

**Таблица 22**

**Значения прогноза рождений в регионе на 2023 - 2025 гг.**

	2023	2024	2025

Низкий вариант прогноза	7 515	7 256	7 040
Средний вариант прогноза	8 429	8 149	7 872
Высокий вариант прогноза	9 781	9 404	9 172

В прогнозном периоде до 2025 года абсолютное число рождений, закономерно будет снижаться по низкому и среднему вариантам прогноза, высокий вариант предполагает увеличение рождений в 2023 году с последующей тенденцией к снижению.

Наиболее вероятным представляется средний вариант прогноза, согласно которому в Липецкой области абсолютное число рождений будет уменьшаться, но более низкими темпами, чем в исследуемом периоде.

**Таблица 23**

**Динамика доли рождений детей каждой очередности от общего числа рождений за год за период 2018 - 2021 гг.**

Субъект	Очередность	2018	2019	2020	2021
Липецкая область	Первого ребенка	37,72%	36,92%	35,83%	35,21%
	Второго ребенка	41,14%	39,79%	39,17%	38,34%
	Третьего ребенка	14,76%	16,00%	17,13%	18,38%
	Четвертого ребенка	3,93%	4,61%	4,72%	5,14%
	Пятого и последующих детей	2,45%	2,68%	3,15%	2,94%
Российская Федерация	Первого ребенка	37,58%	37,62%	36,49%	35,41%
	Второго ребенка	38,75%	37,13%	36,17%	35,87%
	Третьего ребенка	16,14%	17,09%	18,08%	18,83%
	Четвертого ребенка	4,70%	5,22%	5,73%	6,11%
	Пятого и последующих детей	2,55%	2,90%	3,20%	3,43%

Если рассматривать очередность рождений детей, то в нашем регионе преобладает процент рождений вторых детей, в Российской Федерации количество рождений первого и второго ребенка составляет примерно одинаковое количество.

**Таблица 24**

**Количество многодетных семей в Липецкой области**

2012 год	2013 год	2014 год	2015 год	2016 год	2017 год	2018 год	2019 год
7 973	8 864	9 659	10 523	11 414	12 453	13 329	14 143

**Таблица 25**

**Динамика среднего возраста матери при рождении ребенка, в том числе в разрезе очередности рождений**

Субъект	Очередность	2018	2019	2020	2021
Липецкая область	По всем детям	27,9	28,0	28,1	28,2
	Первого ребенка	25,1	25,0	25,1	25,0

	Второго ребенка	29,1	29,3	29,2	29,2
	Третьего ребенка	31,6	31,4	31,5	31,8
	Четвертого ребенка	32,4	32,5	32,2	32,7
	Пятого и последующих детей	34,2	33,5	33,6	34,0
Российская Федерация	По всем детям	28,2	28,2	28,3	28,4
	Первого ребенка	25,4	25,4	25,4	25,5
	Второго ребенка	29,2	29,2	29,1	29,1
	Третьего ребенка	31,6	31,5	31,5	31,6
	Четвертого ребенка	32,4	32,5	32,6	32,6
	Пятого и последующих детей	33,8	34,0	34,0	34,0

Анализируя общую тенденцию среднего возраста матери при рождении ребенка, можно сказать, что рождение первого ребенка, как в нашем регионе, так и в Российской Федерации, приходится на возраст 25 - 25,5 лет. При рождении каждого последующего ребенка возраст женщины постепенно увеличивается. Первое рождение откладывается до относительной стабильности в жизни женщины, финансовой независимости.

4. Динамика абсолютного числа рождений в разрезе возраста матери (по однолетним возрастам) и очередности рождения за период 2018 - 2021 гг.

**Таблица 26**

год	Субъект	Возраст женщины	Количество детей			
			1	2	3	
2018	Российская Федерация	15 - 20	173873	14860	1950	
		21 - 25	192598	98727	24276	
		26 - 30	206484	229510	71225	
		31 - 35	96266	199987	98033	
		36 - 40	27197	69731	54129	
		41 - 45	4667	9158	8848	
		46 - 49	366	388	312	
2019	Российская Федерация	15 - 20	70241	13447	1613	
		21 - 25	179341	87138	23195	
		26 - 30	180963	188656	66563	
		31 - 35	92757	182713	97262	
		36 - 40	28365	68023	54959	
		41 - 45	4551	9347	9009	
		46 - 49	413	381	261	
2020	Российская Федерация	15 - 20	67995	12589	1405	
		21 - 25	171733	85934	23553	
		26 - 30	162235	170012	64978	
		31 - 35	88347	173401	100988	
		36 - 40	28457	67604	58871	
		41 - 45	4698	9415	9388	
		46 - 49	384	386	320	

2021	Российская Федерация	15 - 20	66468	12382	1299	
		21 - 25	161189	82379	22531	
		26 - 30	149982	158350	63632	
		31 - 35	83584	168956	102922	
		36 - 40	28315	69369	62559	
		41 - 45	4745	9491	9863	
		46 - 49	369	368	301	

Если рассмотреть динамику абсолютного числа рождений в разрезе возраста матери (по однолетним возрастам) и очередности рождения за период 2018 - 2021 гг. в Российской Федерации, то мы наблюдаем, что к 2021 г. у женщин от 26 - 30 и 31 - 35 лет фиксируется наибольшее количество рождений первого и второго ребенка.

**Таблица 27**

год	Субъект	Возраст женщины	Количество детей			
			1	2	3	
2018	Липецкая область	15 - 20	482	106	9	
		21 - 25	1497	658	117	
		26 - 30	1349	1736	450	
		31 - 35	582	1456	668	
		36 - 40	160	464	317	
		41 - 45	29	54	43	
		46 - 49	2	4	2	
2019	Липецкая область	15 - 20	446	87	20	
		21 - 25	1324	545	129	
		26 - 30	1130	1411	369	
		31 - 35	511	1329	695	
		36 - 40	178	468	305	
		41 - 45	19	52	46	
		46 - 49	1	1	0	
2020	Липецкая область	15 - 20	447	70	15	
		21 - 25	1192	561	124	
		26 - 30	1019	1248	410	
		31 - 35	533	1306	653	
		36 - 40	166	462	354	
		41 - 45	26	49	60	
		46 - 49	0	2	1	
2021	Липецкая область	15 - 20	429	76	9	
		21 - 25	1130	529	123	
		26 - 30	924	1082	379	
		31 - 35	465	1181	652	



	36 - 40	146	475	408	
	41 - 45	21	49	56	
	46 - 49	0	1	0	

На протяжении последних лет наблюдается повышение возраста рождения первого ребенка и, как следствие, последующих детей. Смещение возраста рождения первого ребенка к более старшим возрастам, безусловно, негативно сказывается на динамике уровня рождаемости в целом. Сегодняшние молодые люди дольше учатся, откладывают отделение от родителей, вступление в брак и обзаведение семьей и детьми. Постарение рождаемости является одной из основных демографических тенденций.

В Липецкой области последние 10 лет стабильно отмечается увеличение числа многодетных семей.

На 1 января 2019 года в Липецкой области проживали 14143 многодетных семей, на 1 января 2023 года количество многодетных семей возросло до значения 16861.

### Динамика доли детей, родившихся в браке, и доли детей, родившихся вне брака, от общего числа рождений

Таблица 28

Субъект		2016	2017	2018	2019
Липецкая область	Родившиеся в браке	83,6%	83,2%	83,2%	83,5%
	Родившиеся вне брака	16,4%	16,8%	16,8%	16,5%
Российская Федерация	Родившиеся в браке	78,9%	78,8%	78,8%	79,1%
	Родившиеся вне брака	21,1%	21,2%	21,2%	20,9%

Если рассматривать динамику доли детей, родившихся в браке, и доли детей, родившихся вне брака, от общего числа рождений, то мы наблюдаем, что в Липецкой области стабильный показатель доли детей, родившихся в браке, колебания значений показателя фиксируются в пределах 1%. По Российской Федерации прослеживается тенденция увеличения количества детей, родившихся вне брака на 4,09%.

Диаграмма 22

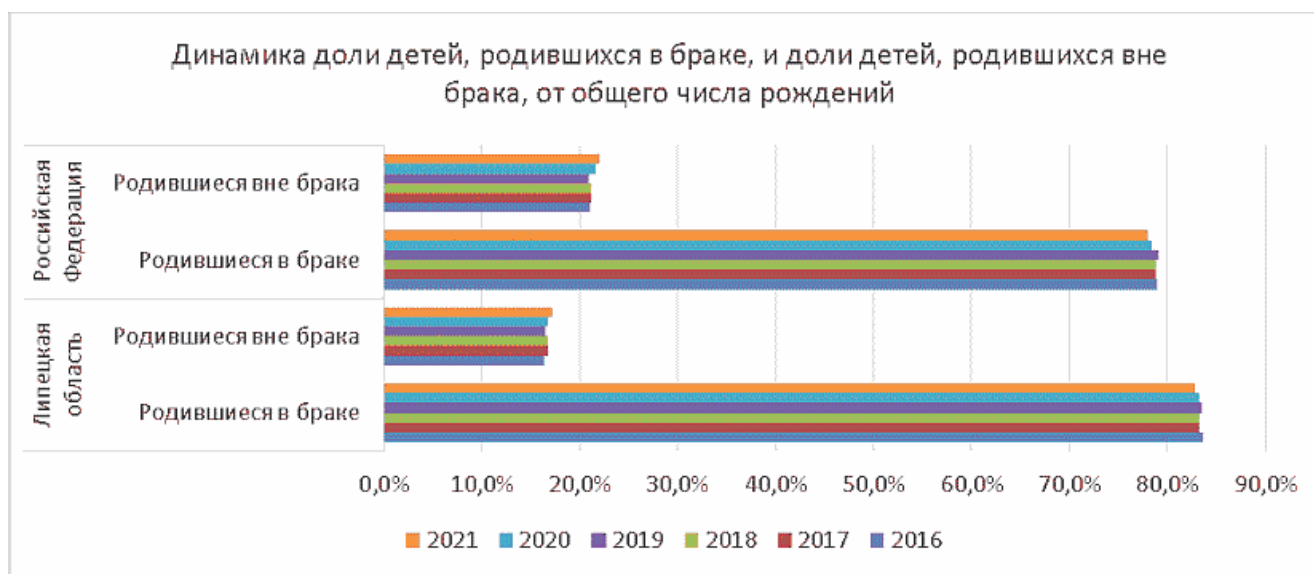
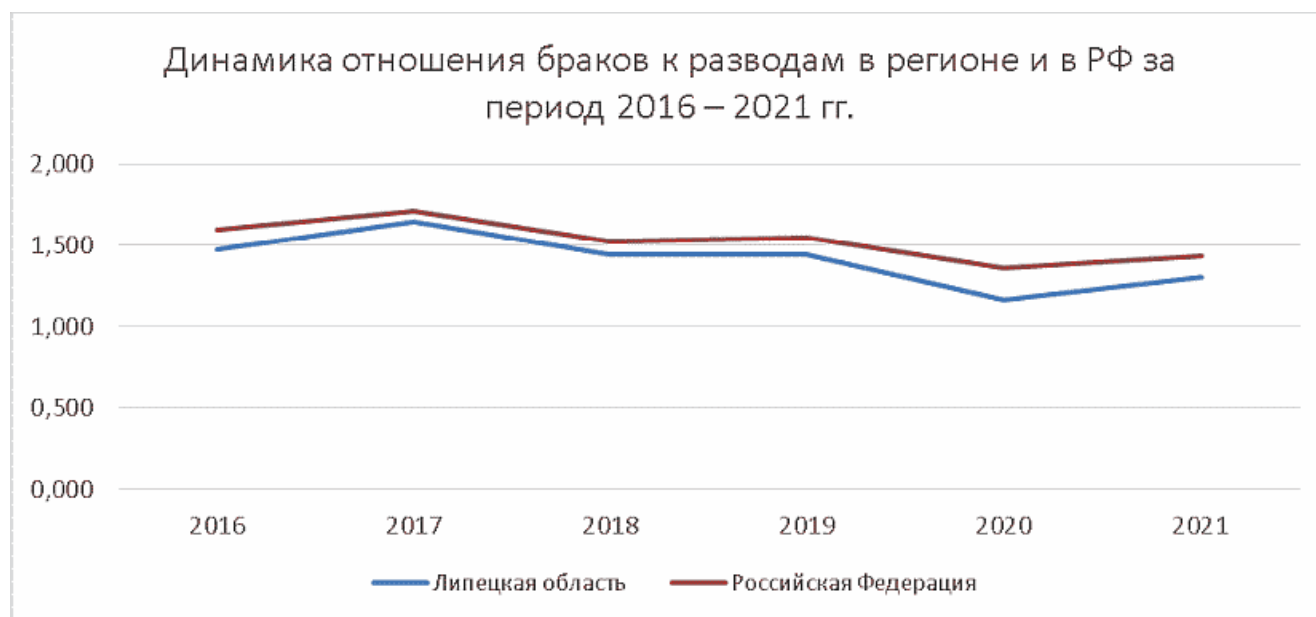


Таблица 29

**Динамика отношения браков к разводам в регионе и в РФ за период 2016 - 2021 гг.**

Субъект	2016	2017	2018	2019	2020	2021
Липецкая область	1,476	1,651	1,439	1,442	1,163	1,359
Российская Федерация	1,595	1,714	1,525	1,548	1,359	1,359

**Диаграмма 23**



Тенденция единая, как в нашем регионе, так и в Российской Федерации. В нашем регионе данный показатель ниже.

**IV. Социально-медицинские показатели**

**Таблица 30**

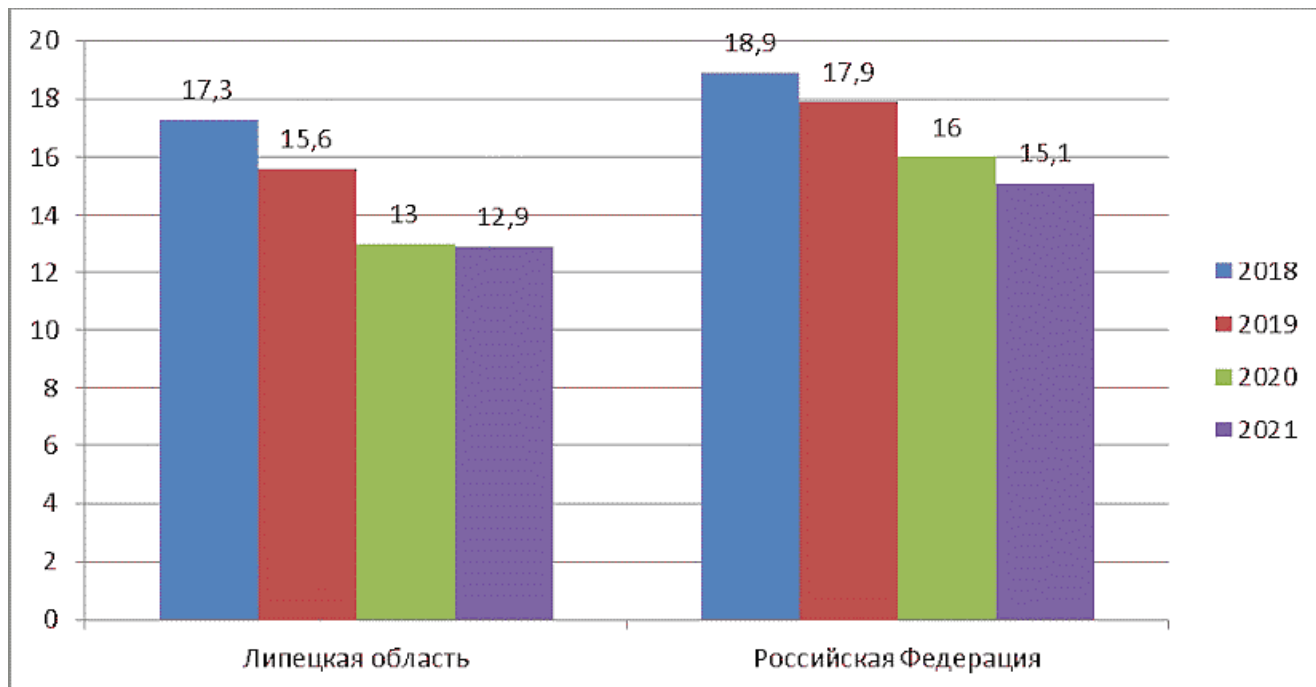
**Структура случаев прерывания беременности, проведенных в государственных учреждениях здравоохранения Липецкой области**

	2021 г.	2022 г.
Всего, в т.ч.:	2751	2635
аномальные продукты зачатия	746	686
самопроизвольный аборт	615	615
медицинский аборт:	1273	1244
- Медикаментозным методом	722	766
- Хирургическим методом	541	353
- Методом вакуумной аспирации	514	205
аборт по медпоказаниям	101	80
другие виды аборта (криминальный)	0	0

аборт неуточненный (внебольничный)	16	10
------------------------------------	----	----

Диаграмма 24

Число аборт на 1000 женщин в возрасте 15 - 49 лет, 2018 - 2021 гг.



Число аборт в Липецкой области с каждым годом сокращается, в сравнении с 2018 г. их число уменьшилось на 25,4%. Тенденция к сокращению числа аборт наблюдается и в Российской Федерации (на 20%).

В рамках реализации мероприятий, направленных на профилактику отказов о новорожденных детей, включая практику оказания помощи несовершеннолетним матерям, оказавшимся в трудной жизненной ситуации, специалистами Липецкого Кризисного центра ОБУ "Центр помощи семье и детям "Большая Медведица" помощи семье и детям" на постоянной основе в ходе просветительской работы проводятся мероприятия с целевой группой. Регулярно с женщинами, обратившимся в Центр и поступившими в стационарное отделение Центра, проводятся беседы и консультации, направленные на ответственное отношение к репродуктивному здоровью женщин, на формирование здорового образа жизни, распространение знаний о факторах риска развития заболеваний репродуктивной системы женщин.

С целью информирования женщин о действующих мерах социальной поддержки и принятия ими решений о сохранении беременности социальными работниками территориальных центров социальной защиты населения по совместительству с основным видом деятельности проводится работа по персональному сопровождению женщин, обратившихся в медицинские организации области с целью прерывания беременности. На основании соглашения, заключенного между Кризисным центром помощи семье и детям и ГУЗ "Липецкий областной перинатальный центр", кабинетами медико-социальной помощи в женских консультациях проводится работа по предоставлению медико-социальных услуг женщинам, попавшим в трудную жизненную ситуацию, решившим сделать аборт. В 2022 году было проведено 3 выездных мероприятия в ГУЗ "Липецкий областной перинатальный центр" для индивидуальных консультаций и групповых занятий с психологом женщин, планирующих беременность, беременных женщин.

Кроме того, в 2022 году ОБУ "Центр помощи семье и детям "Большая Медведица" была проведена работа по созданию проекта "Мама в ресурсе" совместно с женской консультацией ГУЗ "Липецкий городской родильный дом". Реализация мероприятий в рамках проекта запланирована на 2023 год.

Таблица 31

**Результаты доабортного консультирования**

Субъекты	Число женщин (на сроке до 12 недель), обратившихся в МО за направлением на медицинский аборт легальный, всего	из них проконсультировано в Центрах медико-социальной поддержки беременных женщин, оказавшихся в трудной жизненной ситуации, или в кабинетах медико-социальной помощи	из них отказались от искусственного прерывания беременности и взяты под диспансерное наблюдение по беременности
2020 год			
Российская Федерация	261054	230383	49750
Центральный Федеральный округ	34876	32454	9646
Липецкая область	1556	1530	437
2021 год			
Российская Федерация	227192	206761	44348
Центральный Федеральный округ	29748	28408	8541
Липецкая область	1434	1432	337
2022 год			
Липецкая область	1 677	1 677	632

Сравнивая данные по результатам доабортного консультирования, необходимо отметить, что охват в Липецкой области составляет почти 100% и превышает показатели Российской Федерации и Центрального Федерального округа.

Показатель доли женщин, отказавшихся от прерывания беременности, в Липецкой области растет, и его значение выше общероссийских, но ниже чем по Центральному федеральному округу.

**Таблица 32**

**Результаты доабортного консультирования по медицинским организациям региона за 2022 г.**

Медицинская организация	Число женщин, обратившихся в медицинскую организацию за направлением на медицинский аборт легальный, всего	из них: проконсультировано в Центрах медико-социальной поддержки беременных женщин, оказавшихся в трудной жизненной ситуации, или в кабинетах медико-социальной помощи	из них: отказались от искусственного прерывания беременности и взяты под диспансерное наблюдение по беременности
ГУЗ "Воловская РБ"	8	8	2
ГУЗ "Грязинская ЦРБ"	87	87	25
ГУЗ "Данковская ЦРБ"	50	50	27
ГУЗ "Добринская ЦРБ"	6	6	6

ГУЗ "Добровская РБ"	15	15	6
ГУЗ "Долгоруковская РБ"	3	3	2
ГУЗ "Елецкая РБ"	45	45	9
ГУЗ "Задонская ЦРБ"	26	26	4
ГУЗ "Измалковская РБ"	2	2	2
ГУЗ "Краснинская РБ"	0	0	0
ГУЗ "Лебедянская ЦРБ"	22	22	10
ГУЗ "Лев-Толстовская РБ"	0	0	0
ГУЗ "Липецкая РБ"	62	62	18
ГУЗ "Становлянская РБ"	23	23	9
ГУЗ "Тербунская ЦРБ"	32	32	21
ГУЗ "Усманская ЦРБ"	104	104	51
ГУЗ "Хлевенская РБ"	33	33	15
ГУЗ "Чаплыгинская РБ"	51	51	14
ГУЗ "Елецкая ГБ N 1 им. Семашко"	167	167	101
ГУЗ "Елецкая ГБ N 2"	61	61	12
Ассоциация "НМЦ"	46	46	0
ГУЗ "Липецкая ГБ N 4 Липецк-Мед"	59	59	19
ГУЗ "Липецкая ГБ N 3 Свободный сокол"	38	38	11
ГУЗ "Липецкая ГП N 4"	97	97	15
ГУЗ "Липецкий ГРД"	565	565	218
ГУЗ "Липецкая ГБ СМП N 1"	56	56	31
ГУЗ "Липецкий ОПЦ"	19	19	4
Липецкая область	1 677	1 677	632

По результатам доабортного консультирования по Липецкой области всего женщин обратившихся в медицинскую организацию за направлением на медицинский аборт - 1677, из них все 1677 были проконсультированы в Центре медико-социальной поддержки беременных женщин, оказавшихся в трудной жизненной ситуации, 632 женщины отказались от искусственного прерывания беременности и взяты под диспансерное наблюдение по беременности, таким образом доля женщин, оказавшихся от искусственного прерывания беременности и взятых под диспансерное наблюдение по беременности, составила 37,7%.

**Таблица 33**

**Оценка женского бесплодия**

Субъекты	абсолютные числа				
	2016	2017	2018	2019	2020
Российская Федерация	280613	284314	277915	278307	232871
Центральный Федеральный	54666	49530	59121	60895	57306

округ					
Липецкая область	1088	1352	1258	1183	899

Анализируя изменения данных абсолютного числа женского бесплодия к 2021 г., необходимо отметить, что общероссийские показатели, снизились на 10% (28200 чел.), такая же тенденция наблюдается и в субъектах. Как и по Липецкой области снизилось на 60%.

**Таблица 34**

**Оценка мужского бесплодия**

Субъекты	абсолютные числа				
	2016	2017	2018	2019	2020
Российская Федерация	42225	45385	47886	42141	30633
Центральный Федеральний округ	8113	7365	8169	8257	8050
Липецкая область	1226	610	795	886	858

Анализируя данные абсолютного числа мужского бесплодия к 2021 г., общероссийские показатели значительно снизились на 17% (28200 чел.), такая же тенденция наблюдается и в субъектах, в Липецкой области 53,7%.

**Анализ доступности лечения бесплодия с применением программ вспомогательных репродуктивных технологий**

По данным ГУЗ "Липецкий областной перинатальный центр": - число проведенных процедур ЭКО за 2022 г. - 546; - число женщин, вставших на учет по беременности после проведения процедуры ЭКО - 136; По данным формы федерального статистического наблюдения N 32: - число родов у женщин после проведения процедуры ЭКО в 2022 г. - 130; - число детей, родившихся после проведения процедуры ЭКО в 2022 г. - 142 (140 - живых, 2 - мертворожденные). Общее число циклов экстракорпорального оплодотворения, проведенных за счет средств обязательного медицинского страхования - 516.

**V. Социально-экономические условия рождения и воспитания детей в регионе**

**Динамика доступности услуг, предоставляемых детскими садами в регионе в целом и в разрезе муниципальных образований за период 2016 - 2021 гг.**

На начало исследуемого периода в регионе число детей, не обеспеченных местами в дошкольная образовательная организация (далее - ДОО), составляло 1129 чел. В 2017 г. данный показатель значительно снижается - количество детей, не обеспеченных местами в ДОО, составляет 800 чел. В 2020 г. данный показатель продолжает снижаться - 292 чел. А уже в 2021 г. дети, не обеспеченные местами в ДОО, отсутствуют.

Таким образом, к 2021 г. на территории Липецкой области доступность дошкольного образования для детей составляет 100%.

**Таблица 35**

N п/п	Наименование муниципального	Кол-во организаций,		2016
-------	-----------------------------	---------------------	--	------

	образования	реализующих программы дошкольного образования	детей в них		Численность д обеспеченных мес	
			всего	до 3 лет	всего	
1.	Воловский	13	389	46	0	
2.	Грязинский	28	2698	171	0	
3.	Данковский	18	1431	223	0	
4.	Добринский	15	869	115	0	
5.	Добровский	19	858	179	0	
6.	Долгоруковский	13	457	66	0	
7.	Елецкий	20	1023	176	6	
8.	Задонский	22	1072	151	0	
9.	Измалковский	14	462	81	0	
10.	Краснинский	12	525	105	1	
11.	Лебедянский	20	1657	198	34	
12.	Лев-Толстовский	8	651	110	0	
13.	Липецкий	19	1653	175	57	
14.	Становлянский	18	662	133	0	
15.	Тербунский	14	853	158	15	
16.	Усманский	33	1868	256	0	
17.	Хлевенский	11	588	66	0	
18.	Чаплыгинский	24	1226	230	0	
19.	г. Елец	39	5022	933	0	
20.	г. Липецк	86	27971	3460	1016	
	Итого:	446	51935	7032	1129	

**Таблица 36**

N п/п	Наименование муниципального образования	Кол-во организаций, реализующих программы дошкольного образования	2017			
			детей в них		Численность д обеспеченных мес	
			всего	до 3 лет	всего	
1.	Воловский	13	381	49	0	
2.	Грязинский	28	2658	162	0	
3.	Данковский	18	1450	237	0	
4.	Добринский	15	888	119	0	
5.	Добровский	19	914	179	0	
6.	Долгоруковский	13	487	70	0	
7.	Елецкий	20	1049	160	25	
8.	Задонский	22	1087	167	0	
9.	Измалковский	14	446	74	0	

10.	Краснинский	12	512	90	0
11.	Лебединский	20	1663	218	54
12.	Лев-Толстовский	8	670	113	0
13.	Липецкий	19	1674	211	86
14.	Становлянский	18	652	132	0
15.	Тербунский	13	852	158	0
16.	Усманский	32	1922	264	0
17.	Хлевенский	11	596	73	0
18.	Чаплыгинский	24	1244	173	0
19.	г. Елец	36	5059	942	0
20.	г. Липецк	87	28063	3340	635
	Итого:	442	52267	6931	800

Таблица 37

N п/п	Наименование муниципального образования	Кол-во организаций, реализующих программы дошкольного образования	2018			
			детей в них		Численность д обеспеченных мес	
			всего	до 3 лет	всего	
1.	Воловский	357	50	0	0	
2.	Грязинский	2623	147	0	0	
3.	Данковский	1443	230	0	0	
4.	Добринский	838	114	0	0	
5.	Добровский	920	160	0	0	
6.	Долгоруковский	483	64	0	0	
7.	Елецкий	1030	152	12	12	
8.	Задонский	1053	146	0	0	
9.	Измалковский	451	78	11	11	
10.	Краснинский	510	93	0	0	
11.	Лебединский	1643	232	44	44	
12.	Лев-Толстовский	651	116	0	0	
13.	Липецкий	1696	190	97	97	
14.	Становлянский	655	111	0	0	
15.	Тербунский	851	148	0	0	
16.	Усманский	1922	228	0	0	
17.	Хлевенский	582	81	0	0	
18.	Чаплыгинский	1156	156	0	0	
19.	г. Елец	5030	901	0	0	
20.	г. Липецк	28388	3201	1355	1355	
	Итого:	52282	6598	1519	1519	



**Таблица 38**

N п/п	Наименование муниципального образования	Кол-во организаций, реализующих программы дошкольного образования	2019			
			детей в них		Численность д обеспеченных мес	
			всего	до 3 лет	всего	
1.	Воловский	13	328	59	0	
2.	Грязинский	28	2687	175	0	
3.	Данковский	18	1401	226	0	
4.	Добринский	14	796	105	0	
5.	Добровский	19	940	175	0	
6.	Долгоруковский	13	472	71	0	
7.	Елецкий	20	989	153	0	
8.	Задонский	22	1053	162	0	
9.	Измалковский	14	455	67	0	
10.	Краснинский	12	492	80	0	
11.	Лебедянский	20	1623	250	36	
12.	Лев-Толстовский	8	613	116	0	
13.	Липецкий	19	1710	173	65	
14.	Становлянский	18	597	102	0	
15.	Тербунский	11	840	157	0	
16.	Усманский	32	1838	221	0	
17.	Хлевенский	11	605	78	0	
18.	Чаплыгинский	25	1166	170	0	
19.	г. Елец	36	4979	847	2	
20.	г. Липецк	85	29150	3556	424	
	Итого:	438	52734	6943	527	

**Таблица 39**

N п/п	Наименование муниципального образования	Кол-во организаций, реализующих программы дошкольного образования	2020			
			детей в них		Численность д обеспеченных мес	
			всего	до 3 лет	всего	
1.	Воловский	5	272	36	0	
2.	Грязинский	25	2499	110	0	
3.	Данковский	18	1317	195	0	
4.	Добринский	14	762	123	0	
5.	Добровский	19	909	138	7	
6.	Долгоруковский	11	444	56	0	
7.	Елецкий	21	981	125	3	

8.	Задонский	22	991	148	0	
9.	Измалковский	14	420	62	9	
10.	Краснинский	12	444	76	0	
11.	Лебединский	20	1536	206	34	
12.	Лев-Толстовский	8	616	93	0	
13.	Липецкий	19	1746	192	50	
14.	Становлянский	17	559	96	0	
15.	Тербунский	11	798	127	0	
16.	Усманский	32	1786	256	0	
17.	Хлевицкий	11	573	53	0	
18.	Чаплыгинский	24	1063	147	0	
19.	г. Елец	36	4689	723	0	
20.	г. Липецк	82	29017	3787	189	
	Итого:	421	51422	6749	292	

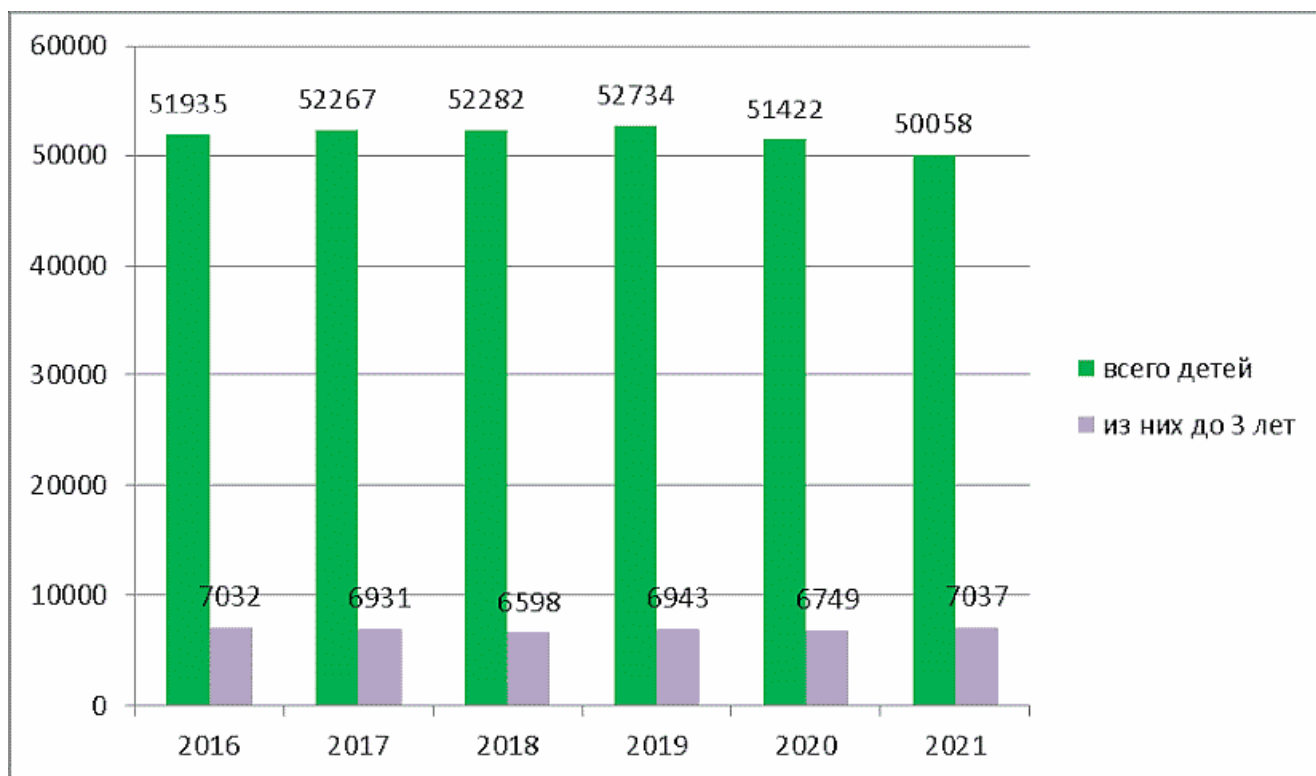
Таблица 40

N п/п	Наименование муниципального образования	Кол-во организаций, реализующих программы дошкольного образования	2021			
			детей в них		Численность д обеспеченных мес	
			всего	до 3 лет	всего	
1.	Воловский	5	260	27	0	
2.	Грязинский	25	2476	136	0	
3.	Данковский	17	1263	207	0	
4.	Добринский	14	727	115	0	
5.	Добровский	19	877	149	0	
6.	Долгоруковский	11	425	67	0	
7.	Елецкий	21	965	174	0	
8.	Задонский	22	939	162	0	
9.	Измалковский	14	389	64	0	
10.	Краснинский	12	445	78	0	
11.	Лебединский	20	1481	208	0	
12.	Лев-Толстовский	8	597	102	0	
13.	Липецкий	19	1724	198	0	
14.	Становлянский	16	539	86	0	
15.	Тербунский	11	743	120	0	
16.	Усманский	32	1724	283	0	
17.	Хлевицкий	11	563	38	0	
18.	Чаплыгинский	24	1008	138	0	
19.	г. Елец	34	4401	710	0	
20.	г. Липецк	83	28512	3975	0	

Итого:	418	50058	7037	0
--------	-----	-------	------	---

**Диаграмма 25**

**Количество детей, посещающих ДОО**

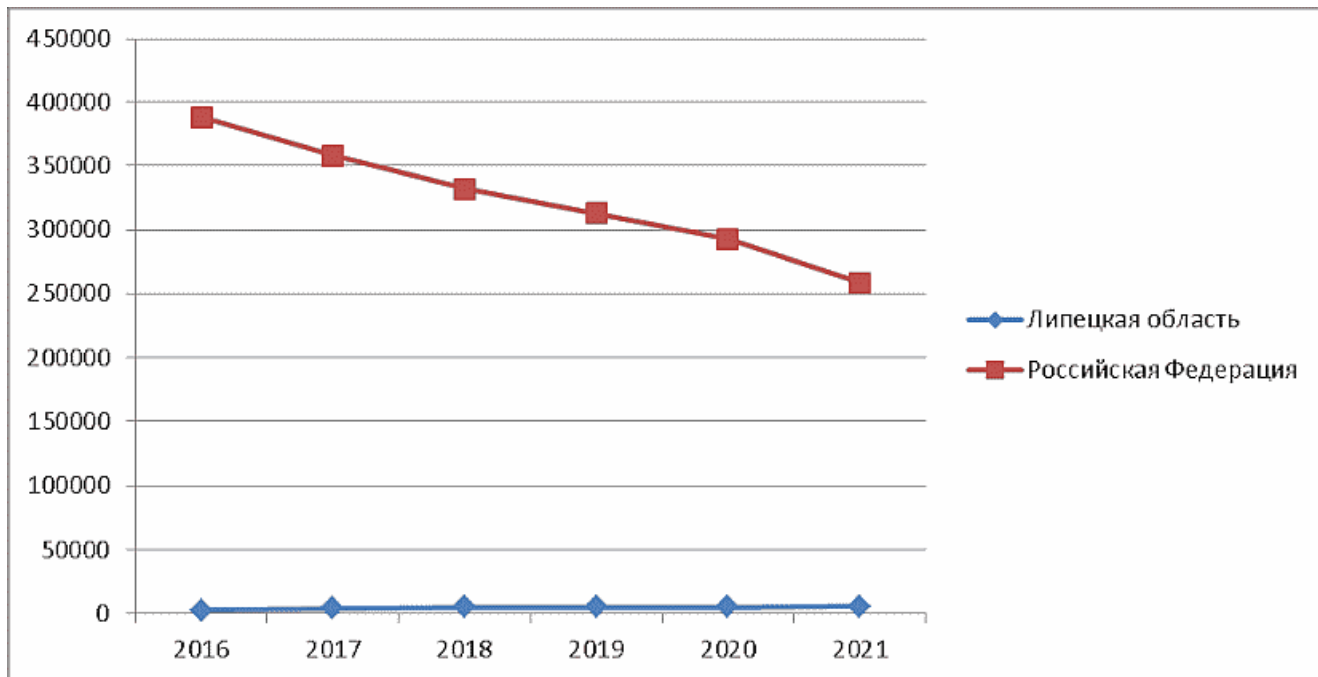


**Таблица 41**

**Число молодых семей, стоящих на учете в качестве нуждающихся в жилых помещениях, за период 2016 - 2021 гг.**

Субъект	2016	2017	2018	2019	2020	2021	единиц
Липецкая область	2 720	4 287	5 122	5 163	5 371	5 563	
Российская Федерация	387 683	357 817	331 601	312 855	292 700	258 563	

**Диаграмма 26**



За период 2016 - 2021 гг. число молодых семей, стоящих на учете в качестве нуждающихся в жилых помещениях, в Российской Федерации значительно сократилось на 33,3% (129120 семей). А в нашем регионе увеличилось почти в два раза - на 51,1%.

**Таблица 42**

**Число молодых семей, стоящих на учете в качестве нуждающихся в жилых помещениях и улучшивших жилищные условия за период 2016 - 2021 гг.**

Субъект	единиц					
	2016	2017	2018	2019	2020	2021
Липецкая область	415	164	230	88	188	511
Российская Федерация	22 768	21 968	22 765	23 228	20 555	17 912

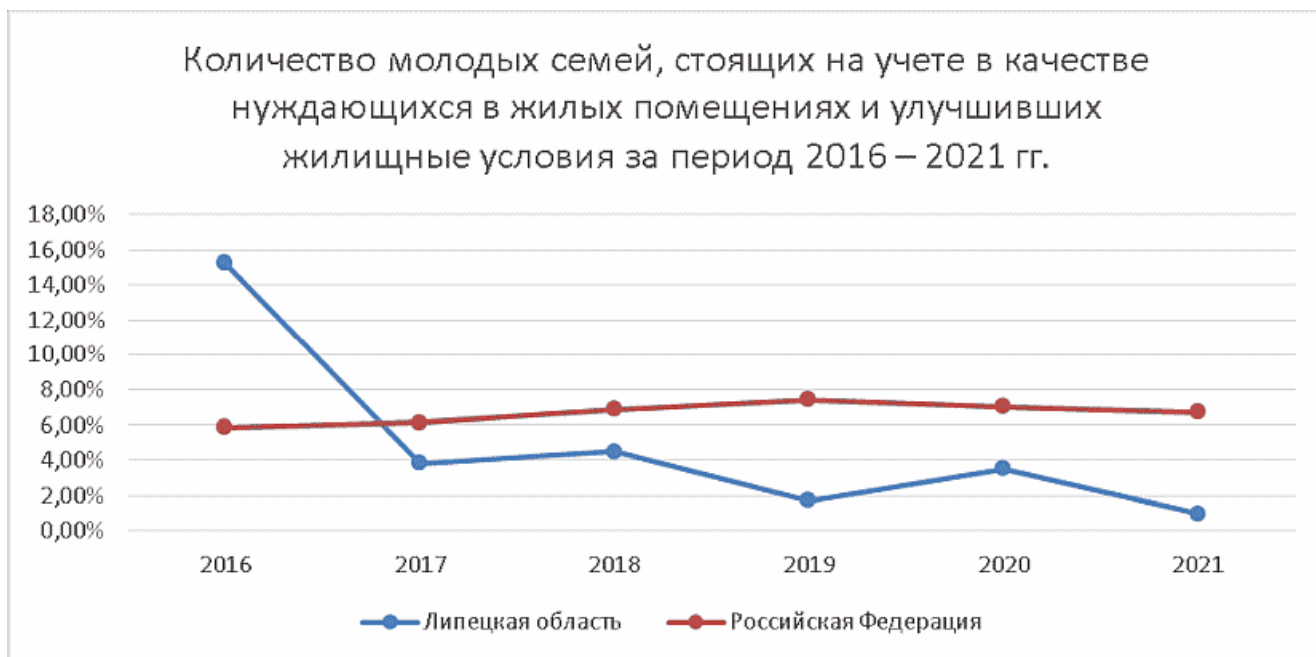
Показатель числа молодых семей, стоящих на учете в качестве нуждающихся в жилых помещениях и улучшивших жилищные условия, в нашем регионе демонстрирует значительную отрицательную динамику. В Российской Федерации также фиксируется значительное снижение данного показателя.

**Таблица 43**

**Доля молодых семей, улучшивших жилищные условия, от числа молодых семей, стоящих на учете в качестве нуждающихся в улучшении жилищных условий, за соответствующий год**

Субъект	%					
	2016	2017	2018	2019	2020	2021
Липецкая область	15,26%	3,83%	4,49%	1,70%	3,50%	0,9%
Российская Федерация	5,87%	6,14%	6,87%	7,42%	7,02%	6,7%

**Диаграмма 27**



По Российской Федерации доля молодых семей, улучшивших жилищные условия, от числа молодых семей, стоящих на учете в качестве нуждающихся в улучшении жилищных условий, за соответствующий год выросла на 12,9%, а по региону значительно сократилась.

**Таблица 44**

**Число многодетных семей, стоящих на учете в качестве нуждающихся в жилых помещениях, за период 2016 - 2021 гг.**

Субъект	единиц					
	2016	2017	2018	2019	2020	2021
Липецкая область	814	685	475	284	260	290
Российская Федерация	129 207	131 585	132 587	132 389	134 099	133 000

Несмотря на значительный рост общего количества многодетных семей в Липецкой области, количество многодетных семей, стоящих на учете в качестве нуждающихся в жилых помещениях, за период 2016 - 2021 гг. в нашем регионе сократилось на 63,6%. Рассматривая аналогичные общероссийские показатели видна обратная тенденция - число многодетных семей, состоящих на учете на получение жилья растет и к 2021 выросло на 3,4%.

**Таблица 45**

**Число многодетных семей, получивших жилые помещения и улучшивших жилищные условия за период 2016 - 2021 гг.**

Субъект	единиц					
	2016	2017	2018	2019	2020	2021
Липецкая область	32	39	32	16	65	30
Российская Федерация	6 013	4 963	4 378	5 776	5 504	5 400

Анализируя 2016 - 2021 гг., число многодетных семей, получивших жилые помещения и улучшивших жилищные условия, в нашем регионе выросло на 17,9% (7 семей), а в Российской Федерации уменьшилось на 8,8% (533 семьи).

**Таблица 46**

**Доля многодетных семей, улучшивших жилищные условия, от числа многодетных семей, стоящих на учете в качестве нуждающихся в улучшении жилищных условий, за соответствующий год**

Субъект	%					
	2016	2017	2018	2019	2020	2021
Липецкая область	3,93%	5,69%	6,74%	5,63%	25,00%	13,1%
Российская Федерация	4,65%	3,77%	3,30%	4,36%	4,10%	4,0%

Доля многодетных семей, улучшивших жилищные условия, от числа многодетных семей, стоящих на учете в качестве нуждающихся в улучшении жилищных условий, за соответствующий год в нашем регионе значительно увеличилась - на 70,18%. Если рассматривать общероссийские показатели то здесь наблюдается стабильное положение, фиксируются незначительные изменения в пределах 1%.

**Таблица 47**

**Динамика уровня занятости женщин с детьми дошкольного возраста за период 2019 - 2021 гг.**

Субъект	2019	2020	2021
Липецкая область	67	66	67,1
Российская Федерация	73,2	74,5	78,7

Показатели динамики уровня занятости женщин с детьми дошкольного возраста за период 2019 - 2021 гг. демонстрируют рост, как в Липецкой области, так и в Российской Федерации на 6,9%.

При этом в 2021 году рост численности женщин, входящих в состав рабочей силы, сопровождался общим увеличением численности рабочей силы в Липецкой области и в целом по Российской Федерации. Такая динамика показателей была связана с повышением экономической активности населения вследствие принятия на федеральном уровне мер государственной поддержки незанятого населения, включая родителей, воспитывающих несовершеннолетних детей.

**Таблица 48**

**Общая площадь жилых помещений, приходящихся в среднем на одного жителя (квадратный метр, значение показателя за год)**

Субъект		2016	2017	2018	2019	2020
		Российская Федерация	всего	24,9	25,2	25,8
Липецкая область	город	24,5	24,8	25,4	25,93	26,72
	село	26,1	26,6	26,9	27,3	27,5
	всего	29,2	30,3	31,1	32,22	33,58
Липецкая область	город	27,1	28,1	28,7	29,65	30,93
	село	33	34,3	35,5	36,93	38,42
	всего	29,2	30,3	31,1	32,22	33,58

Анализируя показатель общей площади жилых помещений, приходящихся в среднем на одного

жителя Российской Федерации, к 2021 г. данный показатель возрастает на 10,3%, такую же тенденцию имеет и Липецкая область - показатель площади вырос на 16,7%, причем как в сельской, так и в городской местности.

**Таблица 49**

**Доля площади жилищного фонда, обеспеченного всеми видами благоустройства, в общей площади жилищного фонда региона и по Российской Федерации за период 2016 - 2021 гг.**

		2016	2017	2018	2019	2020
Российская Федерация	всего	66	66,6	67,2	68,6	69,46
	город	78,7	79,1	79,1	80,1	80,57
	село	31,5	32,6	34,2	36,3	37,53
Липецкая область	всего	78	78,2	79,3	79	79,44
	город	84,4	84,3	84,4	82,6	82,41
	село	68,6	69,2	71,8	73,7	75,08

Доля площади жилищного фонда, обеспеченного всеми видами благоустройства, в общей площади жилищного фонда за 2016 - 2021 годы увеличилась в Российской Федерации на 6,4%, в Липецкой области - на 1,7%. Вместе с тем, каждый пятый житель Липецкой области и почти каждый третий житель Российской Федерации пользуется жилищным фондом, не обеспеченным всеми видами благоустройства.

В Липецкой области доля площади жилищного фонда, обеспеченного всеми видами благоустройства, в общей площади жилищного фонда в сельской местности к 2021 г. выросла на 8,9% и этот показатель значительно выше, чем по Российской Федерации.